

群益專題報告

阿里巴巴AI示警下，清明 連假前後的交易策略建議

群益市場通路研究部
2025/04/01

結論1

- 就重中之重的產業基本面而言，近期電子產業重要焦點之一，是阿里巴巴聯合創辦人暨主席蔡崇信表示，現階段全球資料中心建設速度超出AI的初始需求；在此同時，大型投行高盛也二度下修2025、2026年AI伺服器機櫃出貨量預估。
- 整體而言，重要聚焦人物機構等相關”AI資料中心建設出現泡沫疑慮”說法的釋出。預估很大程度對泛AI概念股股價會形成相當程度的衝擊，尤其是一些題材先行但獲利尚未明顯見到貢獻的波段大漲股，包碩BBU概念乃至部分矽光子概念股等。研判近期台股相較主連動美科技股指數(NASDAQ)弱勢，也一定程度與此一消息發酵有關。

結論2

- 阿里巴巴AI示警下，端午連假的交易策略建議：
- 就美股而言，研判短線對等關稅衝擊議題告一段落、技術面也接近短線相對跌深。
- 惟就趨勢而言，川普關稅壁壘影響恐非短期。
- 這樣的短線與中線結構衝突對立下，將導致無法排除連假期間(美股)再殺一小波嘗試營造利空出盡買盤後，才反彈走勢。
- 短線結構多空交錯下，建議偏多操作者以連假前後逢急跌分批承接基期評價或基期相對優勢中大型權值股，如果連假期間美股呈現整理(小幅反彈)，多頭部位應先審視強弱，出脫弱勢股觀望。對持有的多頭部位，亦建議逢高建立弱勢股同樣資金規模的空頭部位避險；此外，宜逢急漲對波段漲多、評價偏高題材股，進行汰弱留強動作。

- “交易策略建議”
 - A.建立大型電子股多空交易組合避險
 - B.積極者可針對基本面與籌碼面疑慮高者，設定停損、逢高酌量建立空頭部位。

● 多空交易組合

- 大型電子權值股
- 群光藍天集團

半導體大型權值股多空交易組合

- 建議偏多半導體股中評價相對偏低的日月光投控(3711)，因為相對台灣可能名列美國”關稅骯髒15國”之一，台灣晶片業或可能因為(台積電)積極投資美國而相對關稅豁免。
- 偏空相對日月光投控基期偏高的聯發科(2454)，與相對日月光投控評價偏高的矽力*-KY(6415)(矽力*-KY目前股價是日月光投控2.5倍以上，但去年獲利不及日月光投控，即使去年4Q單季獲利明顯回升，也與日月光投控差不多)。

3711 上市 日月光投控 季盈餘表 (單位：千元, %)

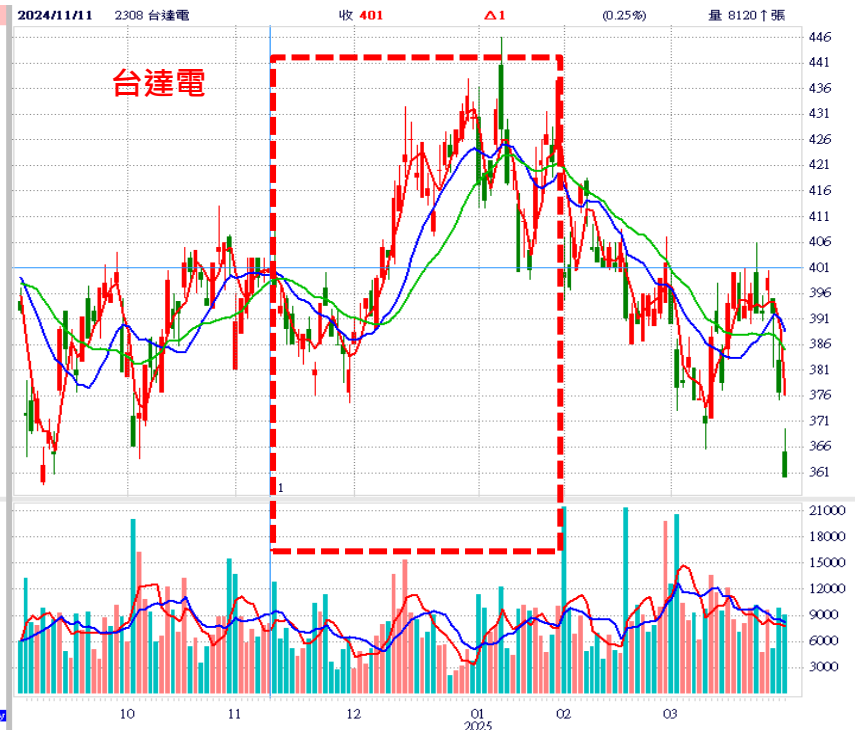
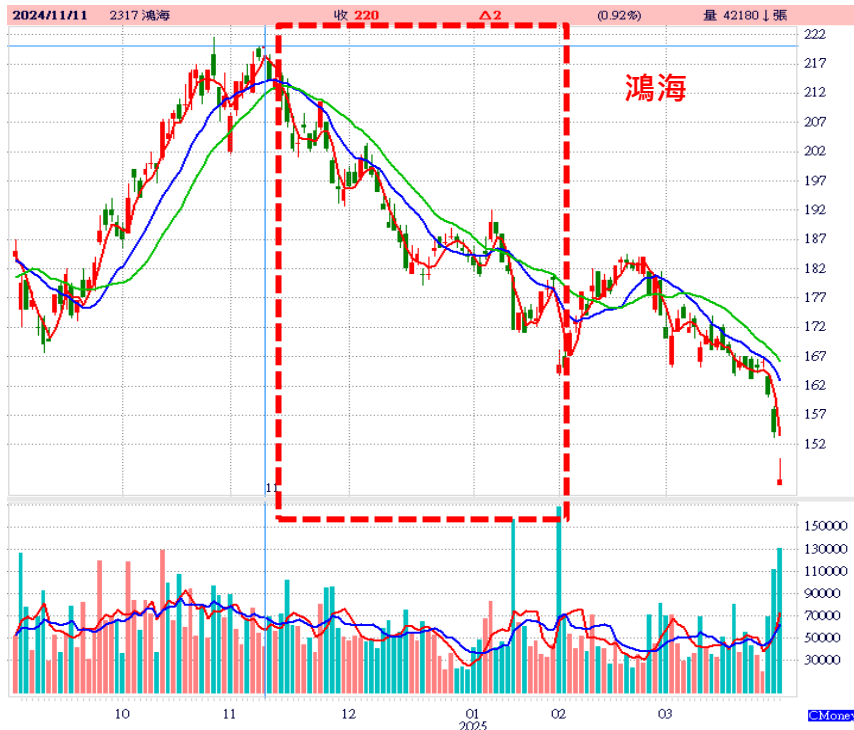
日期	稅 前 盈 餘	比去年成長率	比上季成長率	每股盈餘 稅後	累計每股盈餘 稅後
202412	11,506,451	-6.96	-5.68	2.17	7.52
202409	12,199,793	-0.43	20.58	2.24	5.35
202406	10,117,424	0.07	28.72	1.80	3.12
202403	7,859,819	-0.13	-36.45	1.32	1.32
202312	12,367,217	-38.81	0.94	2.19	7.39
202309	12,251,994	-48.12	21.18	2.04	5.20
202306	10,110,793	-52.16	28.47	1.80	3.16
202303	7,870,345	-52.77	-61.06	1.36	1.36

6415 上市 矽力*-KY 季盈餘表 (單位：千元, %)

日期	稅 前 盈 餘	比去年成長率	比上季成長率	每股盈餘 稅後	累計每股盈餘 稅後
202412	935,900	468.32	19.01	2.32	5.95
202409	786,374	68.14	25.27	1.96	3.63
202406	627,740	498.13	169.49	1.46	1.66
202403	232,935	57.88	41.45	0.20	0.20
202312	164,678	-81.21	-64.79	0.36	1.96
202309	467,684	-71.01	396.62	1.29	1.60
202306	-157,672	-106.66	-206.87	-0.27	0.30
202303	147,540	-91.88	-83.17	0.57	0.57

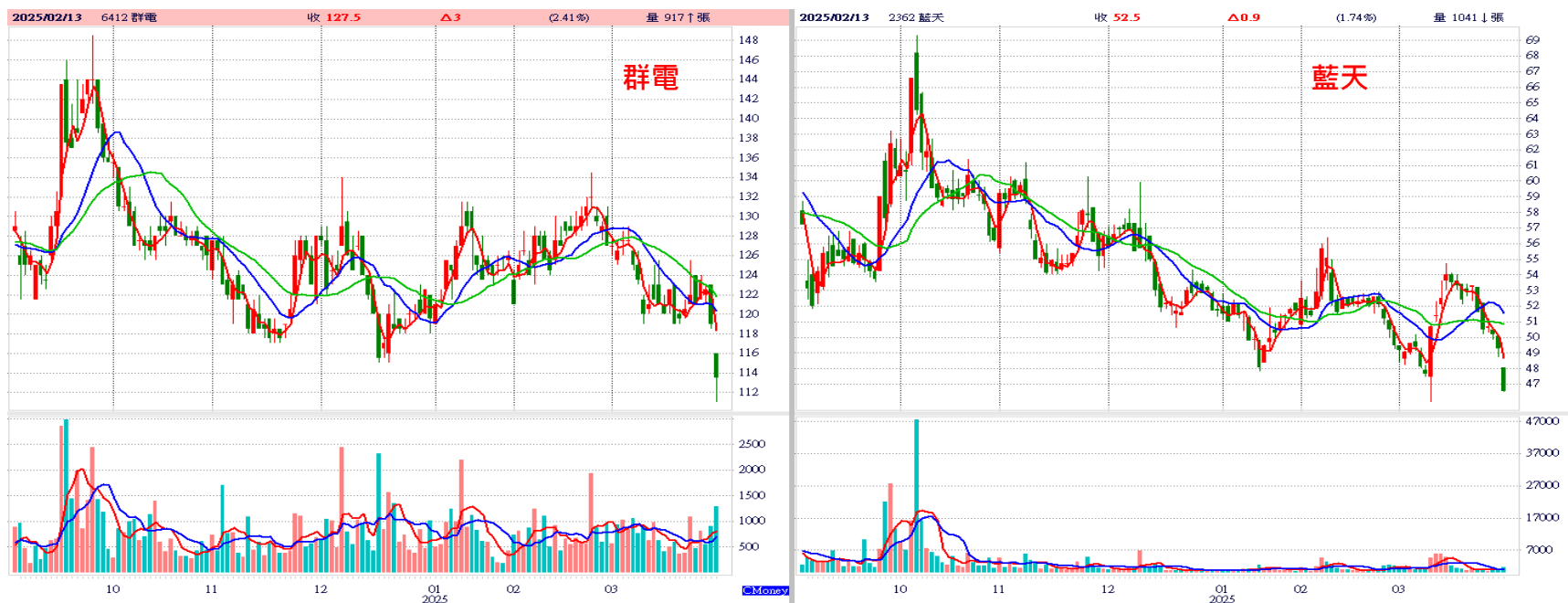
(AI伺服器)大型權值股多空交易組合

- 高盛證券近期最新報告第二度調降機架級AI伺服器出貨預期，高盛指出，基於新舊產品轉換與供需狀態的不確定性，將機架級AI伺服器2025、2026年出貨量下修至1.9萬櫃與5.7萬櫃，不僅降評廣達(2382)投資評等至”中立”，還一口氣下修台達電(2308)、鴻海(2317)等10檔中大型AI伺服器概念股的推測合理股價。
- 建議偏多蘋概供應鏈的大立光(3008)、鴻海(2317)，偏空台達電(2308)。因為大立光、鴻海等相對台達電基期偏低，且蘋概供應鏈亦相對處此次”AI風暴”之外。



群光藍天集團多空交易組合

- 建議偏多群光藍天集團的群光(2385)、群電(6412)，偏空新鉅科(3630)、藍天(2362)，多空交易應對。
- 群光藍天集團的群光(2385)過去2個多月大盤從高檔震盪回檔過程，是少數逆勢攀高的中型電子股。一定程度與群光(2385)與群電(6412)歷來營運(高)獲利穩定。相對而言，新鉅科(3630)過去5年營運連續虧損。而藍天(2362)則有大陸市場營運較不透明、導致較不易獲得專業法人買盤青睞的缺點。但由於群光、群電逆大盤連續2個多月走高，形成基期偏高修正壓力，因此不建議單邊做多，建議多空交易應對為宜。

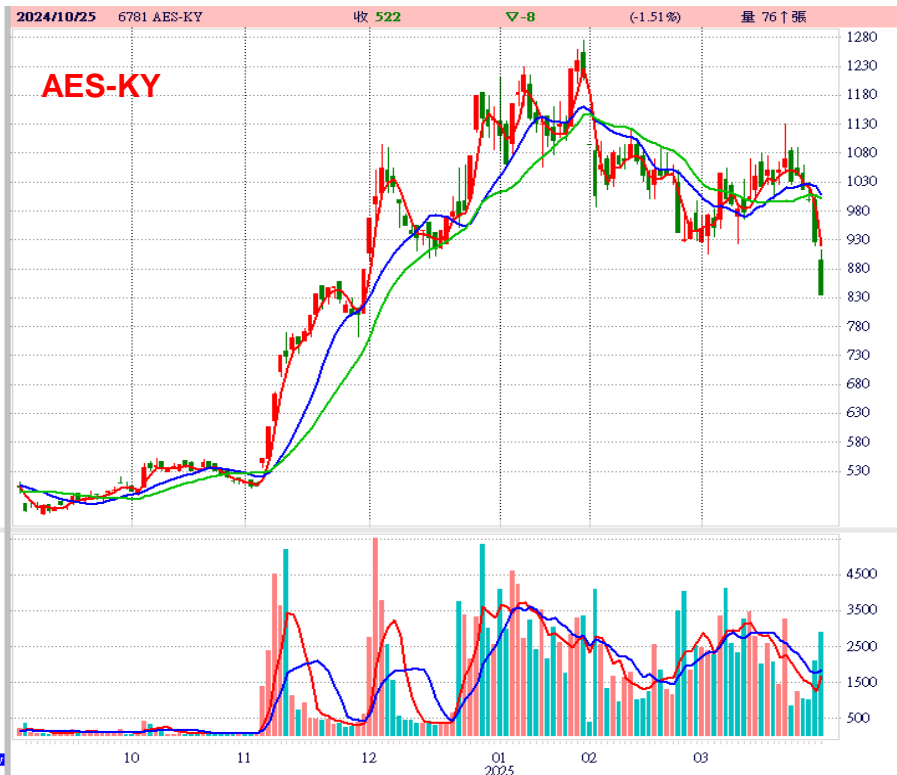
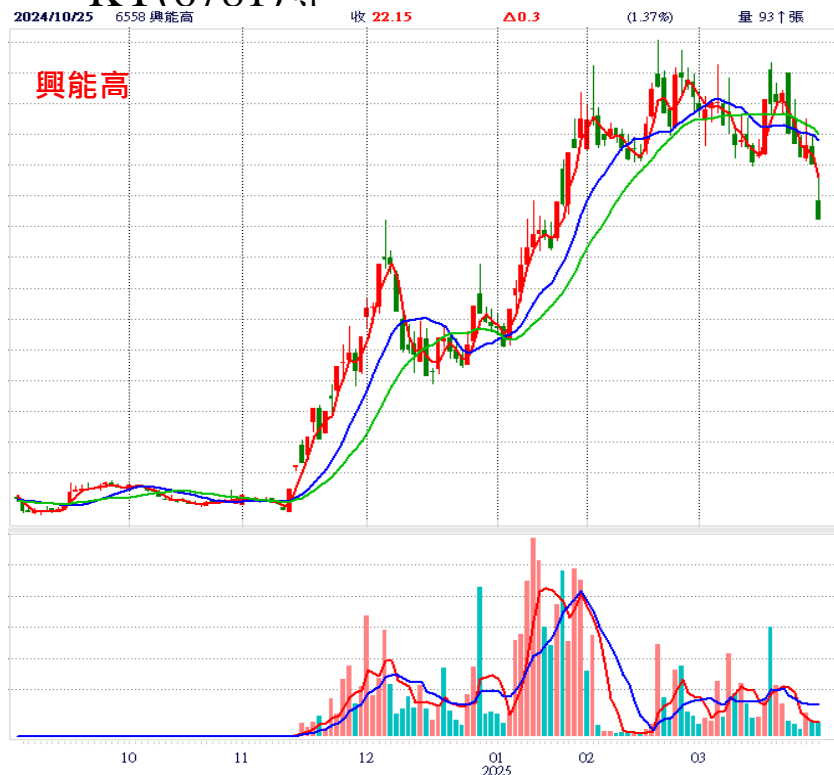


● 可設定停損、逢急彈出脫 (酌量建立空頭部位)的方向

- 泛AI概念題材股
- 中長期高基期，或者近期逆勢強漲股

泛AI概念題材股

- 矽光子概念的聯鈞(3450)，過去營運不彰的狀況，在去年下半年見到較明顯成長態勢。只是一則本益比仍不低，再則AI產業的泡沫警訊，可能進一步壓縮其評價空間。
- 而備援電力模組(BBU)概念，相對矽光子趨勢，更屬仍處題材概念階段，因此建議逢急彈偏空營運多年未有明顯起色的興能高(6558)與本益比偏高的AES-KY(6781)等。



中長期高基期，或者近期逆勢強漲股

- 建議逢急彈出脫，或守停損偏空操作高評價疑慮股(建立多頭持股避險部位)。
- 如過去營運嚴重虧損、去年小幅轉盈評價偏高、近日急跌的鐸創科技-KY創(6854)
- ，技術面已轉呈月線承壓；此外，去年營運轉虧損後，今年前2月營收仍呈年減的有成精密(4949)，以及歷年獲利頂多1元上下資安軟體訊達(6140)、本益比偏高的達興材料(5234)等，皆屬疑慮偏高的個股。



免責聲明

免責聲明

本研究報告僅提供予特定人之客戶作為參考資料「非經同意不得轉載」。我們並不確保此資訊的完整性與正確性，投資人應了解，報告中有關未來預測之陳述可能不會實現，因而不應被依賴。而且此報告並非根據特定投資目的或依預定對象之財務狀況所撰寫出來的，因此，此研究報告的目的，既非對投資人於買賣證券、選擇權、期貨或其他證券相關之衍生性商品提供詢價服務，亦非作為進行交易的要約。投資人應注意到相關證券之價值及收益，可能會有無預警地上升或下降，產生投資回報金額可能比原始投資來得少的情形。