

從短線相對強弱勢股看階段市場思維與操作策略

群益市場通路研究部
2025/03/19

群益投顧

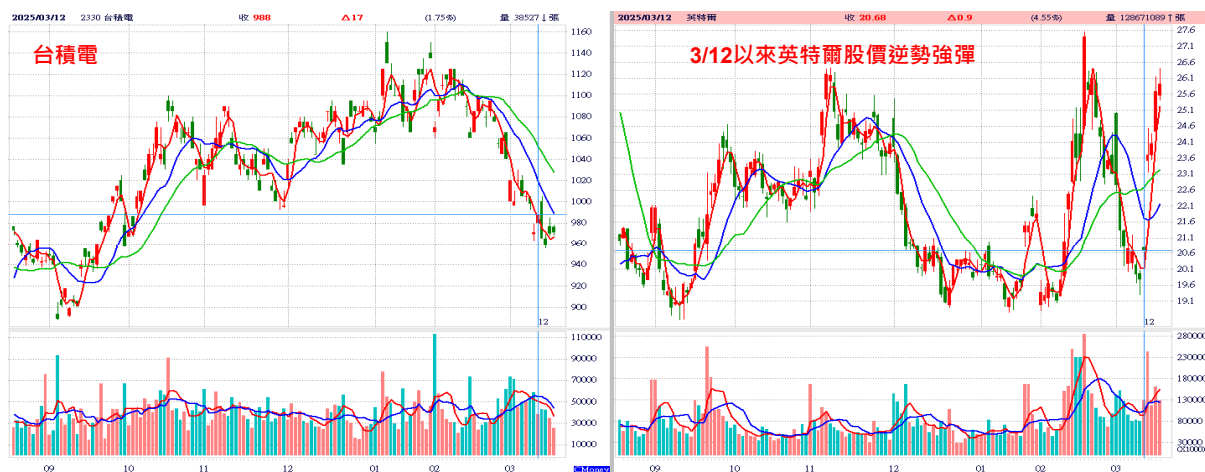


結論

- 輝達GTC大會前，指數雖開始反彈，但力度不強、且連續量縮，多空猶豫，折射出市場謹慎態度，階段建議以多空操作應對為宜。
- 預估主因在於台股方面，台積電”救援”英特爾的事件疑慮仍不明；另外美、台股市關注的輝達GTC大會，能對川普關稅戰造成的疑慮，提供多少釋疑的力度，大家都沒太大把握；從週二輝達執行長黃仁勳發表演說，輝達重跌4%，可略窺一二。
- 這樣的環境氛圍結構下，導致近日買盤積極作價的”輝達GTC大會概念股”，似乎有點刻意避開可能已經有較多籌碼”上轎(企圖搭轎)”的機器人概念，轉而炒作BBU概念的可能原因之一。

台積”救”英特爾的市場疑慮待澄清

- 眾所矚目輝達GTC大會本週登場，但台股明顯弱勢於nasdaq指數，壓盤重心為台積電與鴻海。3/13以來台股明顯弱勢於費半，當日台積電因傳聞而重挫，路透報導，傳台積電已向NVIDIA、AMD、Broadcom及Qualcomm等美國晶片大廠提議，共同組成合資企業經營英特爾的晶圓製造事業。一般認為，如果台積電救援英特爾，可能帶來將來台積電營收衰退與技術外流的風險。
- 相對而言英特爾股價從美國時間3/12展開另一波強漲走勢。



GTC大會概念股輪動快速

- BBU概念為本波”GTC大會”概念多頭領頭羊，但整體而言，相關概念股輪動快速。
- 眾所矚目輝達GTC大會本週登場，回顧台股相關輝達概念股，3月一開始由BBU概念領軍多頭，3月上旬BBU概念陷入漲多震盪，機器人、矽光子概念一度接棒轉強，但近日再度強弱互轉，BBU概念再度明顯走強，機器人、矽光子概念則轉震盪。由於機器人技術是輝達執行長黃仁勳本次演講重點之一，但機器人相關概念股明顯相對BBU概念疲弱。或可從作價買盤刻意避開籌碼面(市場搭題材轎的浮額會較多)的考量解讀。



● 輪動快速，買盤謹慎下的多空交易應對策略(組合)

- 大型電子
- 輝達概念
- PCB股
- 重電股
- 傳產集團龍頭
- 營建股
- 南部建商概念

大型電子多空交易組合

- 大型電子當中建議偏空蘋概股的鴻海(2317)，偏多蘋概股3044與筆電大廠宏碁(2353)。不以台積電(2330)為偏空標的是因為台積電(救英特爾)利空尚未證實。
- 健鼎(3044)為蘋果PCB供應鏈，去年獲利及股利雙創新高，2025年1-2月營收112.45億元，年增10.38%，營運持續攀升態勢。儘管鴻海有高機率拿到星際之門訂單，但有法人疑慮受GB300同業競爭加劇影響。2月中旬宏碁(2353)執行長受訪時表示，將對受美國關稅影響的筆記型電腦產品自3月起調漲10%售價



輝達概念股多空交易組合

- 建議偏空機器人概念的所羅門(2359)、偏多偉訓(3032)
- 偉訓已與國內主要AI伺服器系統大廠達成策略聯盟，共同開發AI伺服器氣冷及水冷機殼。而輝達最新RTX50系列顯卡規格更進階、瓦數更大電源升級需求，加上配合Tier1電競品牌布局，偉訓表示，目前電競電源訂單能見度已看到今年7月。所羅門董座緊接在黃仁勳演講後、與黃仁勳的女兒黃敏珊同台，進行AI與機器人相關座談演講，欲布局避險空單者，宜俟股價若見(衝高)爆量震盪時。



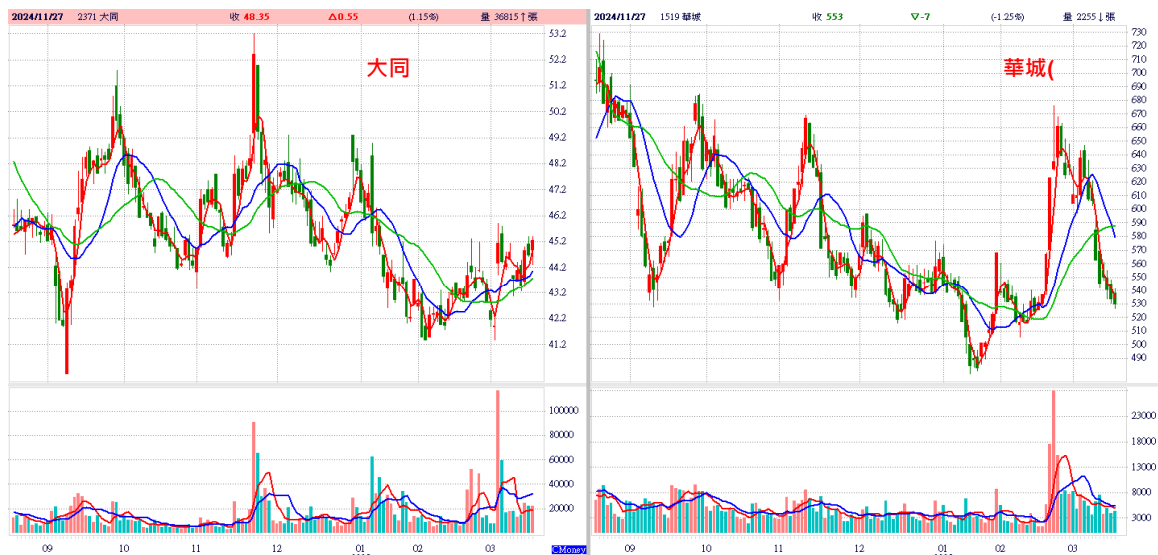
PCB股多空交易組合

- 建議偏空華通 (2313)、偏多金像電(2368)。
- 美系外資大摩出具最新報告，預期輝達B300/GB300 AI伺服器9月大量出貨，點名金像電等14家台廠後市看好。
- 相對而言，去年獲利創歷史次高的華通，股價仍上有季線與年線反壓的態勢，就技術面而言，比較強勢的走勢，可能仍需一段時間股價整理籌碼換手



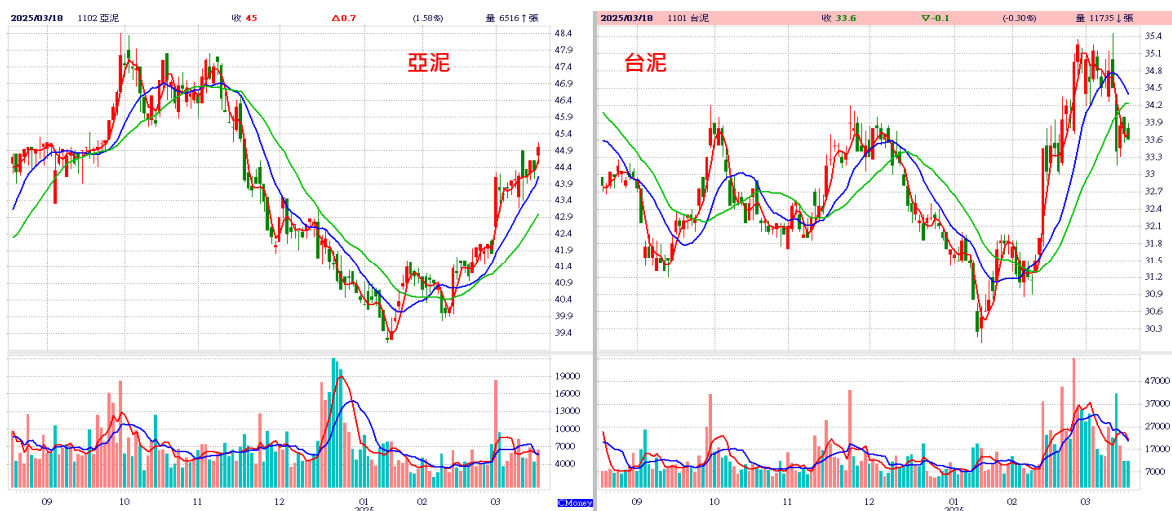
重電股多空交易組合

- 建議偏空評價仍顯偏高的華城(1519)，偏多公司態度積極偏多的大同(2371)
- 大同董事長表示，經營團隊入主以來，努力打銷200多億元特別盈餘公積累虧後，今年終於得以進行包括減資、配股等財務運作。大同3/17股東臨時會，通過現金減資5%、退還股東每股0.5元議案。



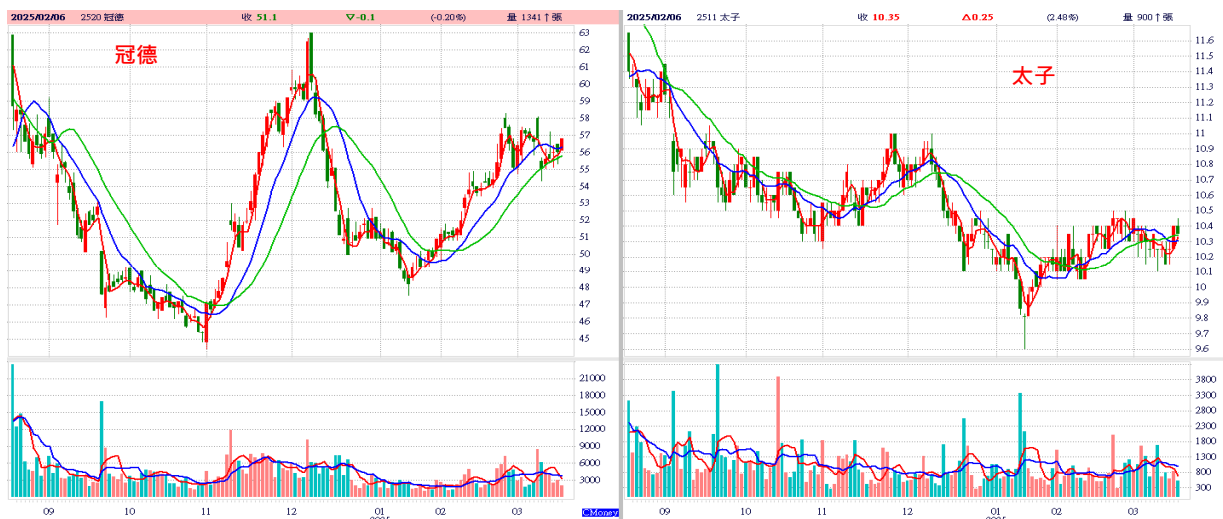
傳產集團龍頭股多空交易組合

- 建議偏空台泥 (1101)、偏多亞泥(1102)。
- 本波傳產集團(龍頭)股的起漲，主要由波段大跌的台塑集團股股價跌深反彈所帶動。但台塑集團股2月底開始，陷入來回震盪走勢，折射出市場對其基本面與股價追價的信心不足；相對而言，波段漲幅相對較小的亞東集團股股價，則仍表現相對強勢的盤高走勢。



營建股多空交易組合

- 營建業面臨基本面的疑慮相對較大，包括政策打房以及台積電廠房外移等；但也有包括短期殖利率題材受關注以及全球通膨疑慮轉增等挹注。
- 操作建議：偏多獲利、殖利率佳的冠德(2520)、技術籌碼面強勢的(1316)，偏空太子(2511)。



南部建商概念股多空交易組合

- 台積電宣布加碼千億美元在美國設廠，也使國內房市的「台積電」概念區的發展備受關注。對市場會產生較多疑慮者，以南部建商為主，
- 操作建議：偏多高股息殖利率概念的隆大(5519)(隆大去年營收創高，擬發3元現金股息)，偏空聯上(4113)、京城(2524)PS.留意京城(仍有逾千張券單，應密切追蹤融券回補時間，多空交易應以短線價差交易為主。

台積電新投資廠區 預售屋交易量統計

新投資廠區	投資項目	周邊行政區	2023 年	2024 年	年增幅(%)
竹科新竹園區	全球研發中心(2023 啟用)	新竹縣寶山鄉	474	599	26.4%
	2 奈米廠(2025Q1 投產)	新竹市東區	539	845	56.8%
南科嘉義園區	CoWoS 先進封測廠 (預計 2028 投產)	嘉義縣太保市	217	100	-53.9%
		嘉義縣朴子市	29	875	2917.2%
南科台南園區	原群創四廠 (預計 2025Q3 投產)	台南市新市區	692	381	-44.9%
		台南市善化區	572	691	20.8%
南科楠梓園區	2 奈米廠 (預計 2025Q2 投產)	高雄市楠梓區	928	1734	86.9%
		高雄市橋頭區	1262	981	-22.3%

資料來源：內政部實價登錄。

台積電新投資廠區預售屋交易量統計。(圖來源 / yahoo新聞)

免責聲明

本研究報告僅提供予特定人之客戶作為參考資料「非經同意不得轉載」。我們並不確保此資訊的完整性與正確性，投資人應了解，報告中有關未來預測之陳述可能不會實現，因而不應被依賴。而且此報告並非根據特定投資目的或依預定對象之財務狀況所撰寫出來的，因此，此研究報告的目的，既非對投資人於買賣證券、選擇權、期貨或其他證券相關之衍生性商品提供詢價服務，亦非作為進行交易的要約。投資人應注意到相關證券之價值及收益，可能會有無預警地上升或下降，產生投資回報金額可能比原始投資來得少的情形。