

台股投資策略

台股龍年亮麗封關，金蛇紅盤行情可期

群益投顧

市場通路研究部

2025/1/22

群益投顧



主要內容

● 指數預估與市場多空因素

- 2月台股行情展望：台股龍年亮麗封關，金蛇紅盤行情可期
- 美12月非農超預期，一度使降息押注驟降
- 美12月核心CPI放緩，降息預期心理稍回升
- 美12月零售穩健成長，上半年降息仍有機會
- 美科技龍頭財報，牽動年後紅盤表現

● 投資策略與操作建議

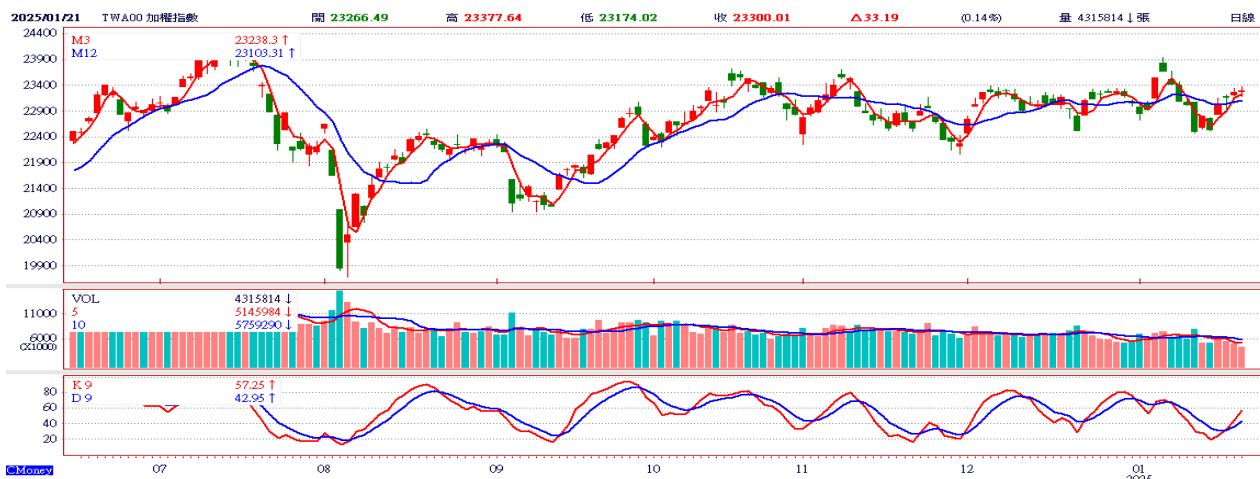
- 必要技術近在眼前，機器人將走入人群
- 無人機去中商機大，政府領軍打國際盃
- 矽光子量產跨大步，族群續獲多頭關注
- 具備入列標配潛力，BBU商機值得期待
- 看好成AI穿戴主流，智慧眼鏡鹹魚翻身



指數預估 與 市場多空因素

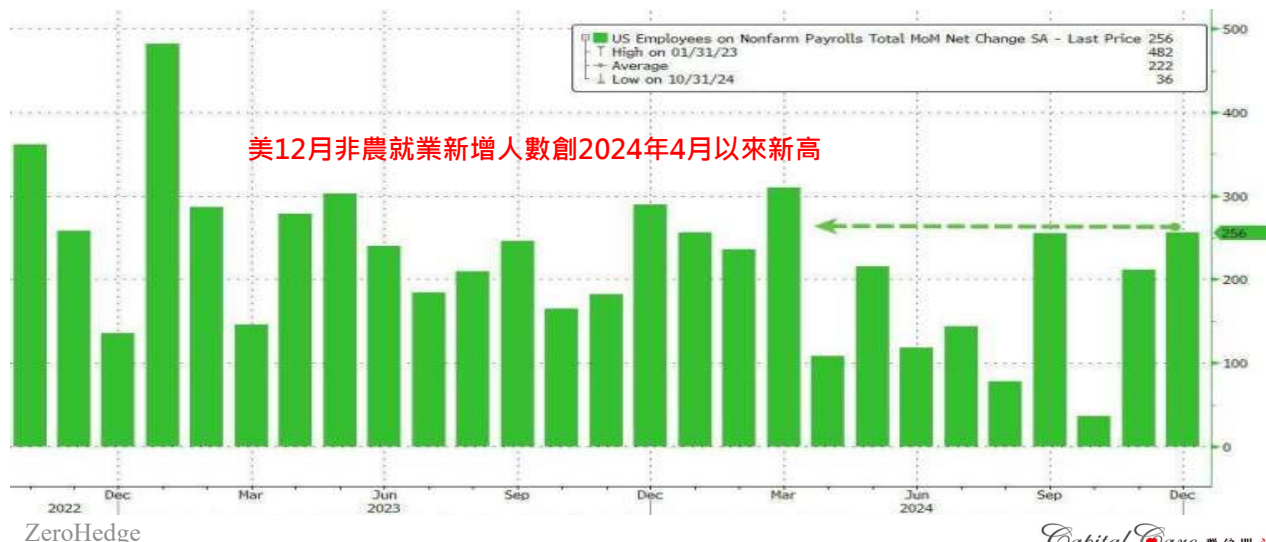
2月台股行情展望： 台股龍年亮麗封關，金蛇紅盤行情可期

- 美最新通膨數據降溫，市場對後續降息悲觀看法獲舒緩，川普上任頒布行政命令多符合預期，市場焦點將轉向1/29 FOMC後鮑爾談話及企業財報，一般預期Fed利率按兵不動、美科技龍頭財測正面，加上台股近十年農曆紅盤日上漲機率達8成，有利繼續挑戰年初高檔，但川普關稅政策尚存延遲風險，對中加墨加徵關稅留有伏筆，仍須留意消息面發展可能引發的波動。



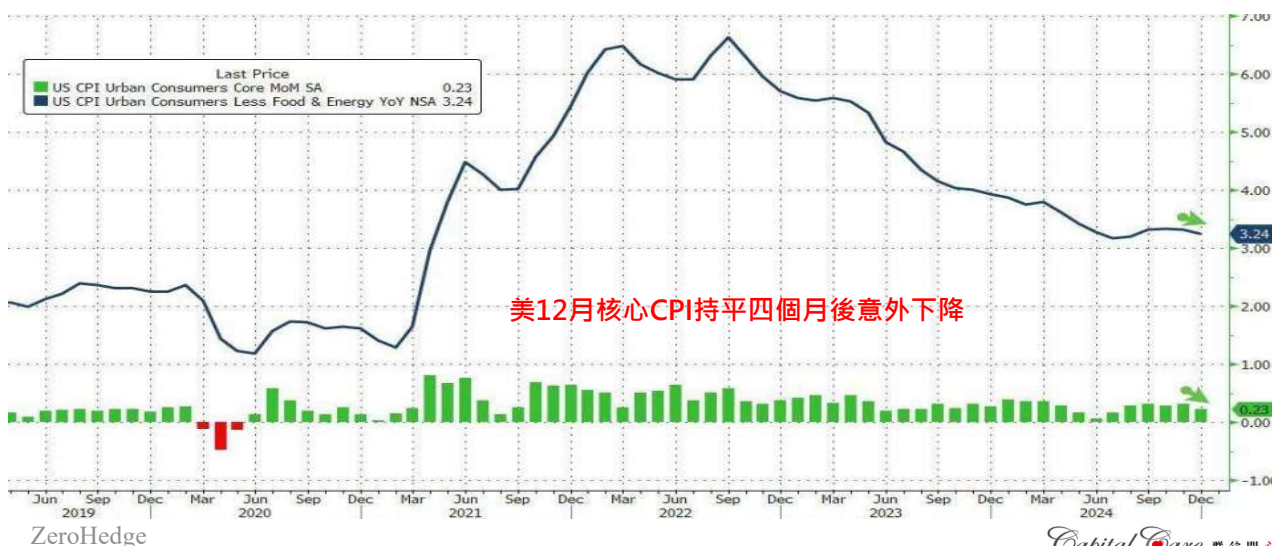
美12月非農超預期，一度使降息押注驟降

- 美國2024年12月非農就業人數激增25.6萬人，遠高於預期的15.5萬人，以及11月經下修後的21.2萬人，民間部門就業增加22.3萬人，也遠高於預估的14萬人增量，以及11月修正後的18.2萬人。12月失業率4.1%低於預期的4.2%，平均時薪則比11月上漲0.3%。市場除了對Fed 1/29停止降息的預期更加篤定之外，也一度使後續的降息押注驟降。



美12月核心CPI放緩，降息預期心理稍回升

- 美國12月CPI年增2.9%，符合市場預期，略高前值2.7%，但核心CPI年增3.2%，創2024年8月來新低，低於市場預期與前值的3.3%。聯準會傳聲筒之稱的華爾街日報記者提米羅斯表示，最新CPI數據對Fed的降息前景幾乎沒有影響，預料1/29利率仍按兵不動，需更多數據才能確定後續行動。核心CPI持平四個月後意外下降，帶動先前大幅回落的降息預期稍有回升。



美12月零售穩健成長，上半年降息仍有機會

- 美國12月零售銷售月增0.4%，低於預期的0.6%，也低於上月小幅上修後的0.8%；剔除汽車與汽油的零售銷售月增0.3%，低於預期的0.4%，但高於前值0.2%，顯示消費維持穩健成長。Fed理事華勒表態不排除3月降息，樂觀指出，如果數據配合，今年可能會降息三到四次。根據FedWatch資料顯示，交易員預期Fed可能降息時點較稍早悲觀時的9月提前到6月。



ZeroHedge

CME FEDWATCH TOOL - CONDITIONAL MEETING PROBABILITIES						
MEETING DATE	300-325	325-350	350-375	375-400	400-425	425-450
2025/1/29	0.0%	0.0%	0.0%	0.0%	0.5%	99.5%
2025/3/19	0.0%	0.0%	0.0%	0.1%	24.3%	75.6%
2025/5/7	0.0%	0.0%	0.0%	5.5%	35.7%	58.7%
2025/6/18	0.0%	0.0%	2.2%	17.3%	44.7%	35.7%
2025/7/30	0.0%	0.4%	4.7%	21.9%	43.2%	29.8%
2025/9/17	0.1%	1.3%	8.3%	26.4%	40.4%	23.6%
2025/10/29	0.3%	2.3%	11.0%	28.5%	37.9%	20.0%
2025/12/10	0.6%	3.6%	13.6%	29.9%	35.3%	17.1%

FedWatch

Capital Care 群益關心您

群益投顧

7

台北・香港・上海

美科技龍頭財報，牽動年後紅盤表現

- 美股財報季已正式起跑，台股龍年1/22封關到2/3蛇年開紅盤期間，美股合計八個交易日，正值大型科技龍頭密集公佈財報，1/23有德儀，高峰將落在1月最後一週，包括1/29有微軟、Meta、ASML、特斯拉、IBM等，1/30蘋果、英特爾陸續登場，2/4由Alphabet接棒，2/5 ARM、高通，2/26輝達壓軸，相關企業財報表現與財測展望將牽動台股農曆年紅盤後表現。

EARNINGS WHISPERS					The Most Anticipated Earnings Releases				
January 13, 2025					January 13, 2025				
Monday	Tuesday	Wednesday	Thursday	Friday	Monday	Tuesday	Wednesday	Thursday	Friday
13	14	15	16	17	13	14	15	16	17
20	21	22	23	24	20	21	22	23	24
27	28	29	30	31	27	28	29	30	31
03	04	05	06	07	03	04	05	06	07
10	11	12	13	14	10	11	12	13	14

群益投顧

8

Capital Care 群益關心您

台北・香港・上海

投資策略 與 操作建議



必要技術近在眼前，機器人將走入人群

- 黃仁勳近日受訪時談到，隨著大型語言模型以及基礎模型方面的突破，發展通用人型機器人的必要的技術已「近在眼前」。馬斯克表示，2025年目標要製造數千台的Optimus，2026年目標則是生產5萬到10萬個人型機器人，隔年再增加10倍。高盛研究指出，2024年全球人型機器人出貨不及5千台，但預估2035年將達137.8萬台。機器人商機中長線可期。



無人機去中商機大，政府領軍打國際盃

- 黃仁勳看好無人機是可望大量生產的三項AI機器人之一，馬斯克也點名無人機才是空戰的未來。無人機不僅是台灣五大信賴產業中軍工產業的發展重點之一，也是舉國家力量打國際盃的產業，經濟部長郭智輝日前表示，2030年全球無人機市場規模將達500億美元，目前中國大疆吃掉約七成市佔，但由於紅色供應鏈被民主同盟國家拒絕，台灣有相當大機會爭取這部分商機。



群益投顧

11

Capital Care 群益關心您
台北・香港・上海

矽光子量產跨大步，族群續獲多頭關注

- 輝達在2024年12月的全球領先半導體會議IEDM上首度展出與台積電合作開發的矽光子原型，業界人士指出此一原型每個元件都已發展完成，最困難的光環形調制器，台積電已以3奈米製程予以突破，3月GTC將推出CPO交換器。而邁威爾也在CES 2025中釋出CPO元件整合至客製化AI晶片的重磅消息，量產技術不斷跨大步邁進，可望為矽光子族群挹注多頭人氣。



群益投顧

12

Capital Care 群益關心您
台北・香港・上海

具備入列標配潛力，BBU商機值得期待

- 隨著AI伺服器能耗不斷提升、電力穩定成為要點，BBU是一種當既有外部供電系統失靈時，可即時提供電力的備援裝置，可扮演關鍵救援角色，傳輝達自GB200 NV72伺服器開始導入BBU，市場預估2025年GB200出貨量至少超過5萬櫃，推估BBU商機約新台幣400億元，下世代GB300可望進一步將BBU列為標配的商機更大，為供應鏈持續挹注營運成長動能。



看好成AI穿戴主流，智慧眼鏡鹹魚翻身

- Meta與Ray-Ban合作開發的AI智慧眼鏡，2024年新一代在導入更多AI功能應用後帶動銷量翻身，證實了AI眼鏡具備市場潛力，激發更多業者的投入，2025年的CES上已經有多款AI眼鏡新品現身並準備年內上市。相較笨重且活動受限的VR裝置，市場更看好輕盈又能戴著走的AI眼鏡，未來結合AR技術，若能解決生產成本過高問題，更可望成為AI穿戴裝置的最佳解決方案。



免責聲明

本研究報告僅提供予特定人之客戶作為參考資料「非經同意不得轉載」。我們並不確保此資訊的完整性與正確性，投資人應了解，報告中有關未來預測之陳述可能不會實現，因而不應被依賴。而且此報告並非根據特定投資目的或依預定對象之財務狀況所撰寫出來的，因此，此研究報告的目的，既非對投資人於買賣證券、選擇權、期貨或其他證券相關之衍生性商品提供詢價服務，亦非作為進行交易的要約。投資人應注意到相關證券之價值及收益，可能會有無預警地上升或下降，產生投資回報金額可能比原始投資來得少的情形。