

川普勝選機率提高 其政經走向與影響評析

研究員 徐國安

10/24/2024

群益投顧



結論(1)

川普若當選政策方向：

- 美國總統候選人川普賭盤領先賀錦麗，並在民調與賀錦麗差距縮小，市場目前預期2024年11月總統選戰勝選機率高。但民主、共和政黨支持度膠著，未來仍將影響總統當選人的政策執行。
- 川普若當選2025年美國總統，未來政策極大機率將複製、貼上。內容包括貿易戰、移民、環保與減稅等議題。

政策對產業影響：

- 川普減稅計劃有助提振美國經濟溫和成長搭配企業營運動能轉佳獲利成長，將有助於推動美股走勢。
- 預期川普產業政策，勢必對中國ICT產業加以打壓，防止技術輸出，確保美國在ICT產業領導優勢，強化全球出口地位，加上AI加持，有利科技族群。
- 川普在外交的孤立主義態度，各國恐將增加軍費支出，有利軍工產業。
- 川普主張減少干預藥價，以及修改歐巴馬健保政策，有利於生技醫療類股。
- 川普增加基礎建設支出，修築墨西哥邊境圍牆，有利原材料如鋼筋、水泥。
- 川普鼓勵開發頁岩油、天然氣以及清潔煤炭，增產美國境內石化能源的規劃，將有助油氣鑽探與油田服務及設備股營運前景，但是此舉可能增加原油供給，不利油價走勢。

資料來源：群益投顧彙整

金融市場可能發展方向：

- 川普若口出狂言與對全球貿易戰可能暫時壓抑股市表現，但最終，群益認為任何相關事件(如美中貿易戰或罷免鮑威爾等)所造成股市疲軟行情都不會長久，並建議投資者繼續關注長期回報的驅動因素，例如盈利增長與整體經濟前景。
- 大選年標普500平均漲幅7%。根據過去選舉年統計，美股在選舉做多行情多次發生，多數月份呈現上漲。而且多數月份上漲次數高於下跌次數，維持強勢格局。而且，總統就任第一年平均漲幅也約7%，取決於當時經濟與企業情況。目前預期美國經濟軟著陸，同時，2025年企業獲利維持10%以上的增長，有利支撐股市多頭行情。
- 預期川普當選，則會對中國課加更高關稅，一如往昔，美元將開始走強。
- 川普貿易戰開打對中國股市衝擊大，除對中國經濟產生影響，資金並流出中國市場，對中國股市負面衝擊大。
- 川普貿易戰開打對新興市場衝擊大，美元走強，資金流出新興市場，對當地公司債負面衝擊大。

資料來源：群益投顧彙整

群益投顧

3

Capital Care 群益關心您
台北・香港・上海

美國總統大選倒數計時

2024年初，各州的初選與預選拉開序幕

02/2024民主黨在南卡羅萊納州舉行初選

06/2024底兩黨初選正式結束，初選中得票數最高的候選人將會在全國代表大會中正式被提名為總統候選人。

08/19/2024民主黨舉行全國代表大會

01/2025美國總統就職

01/15/2024美國共和黨總統提名初選

03/05/2024超級星期二，兩黨在11州舉行首次黨內初選。

07/15/2024共和黨舉行全國代表大會

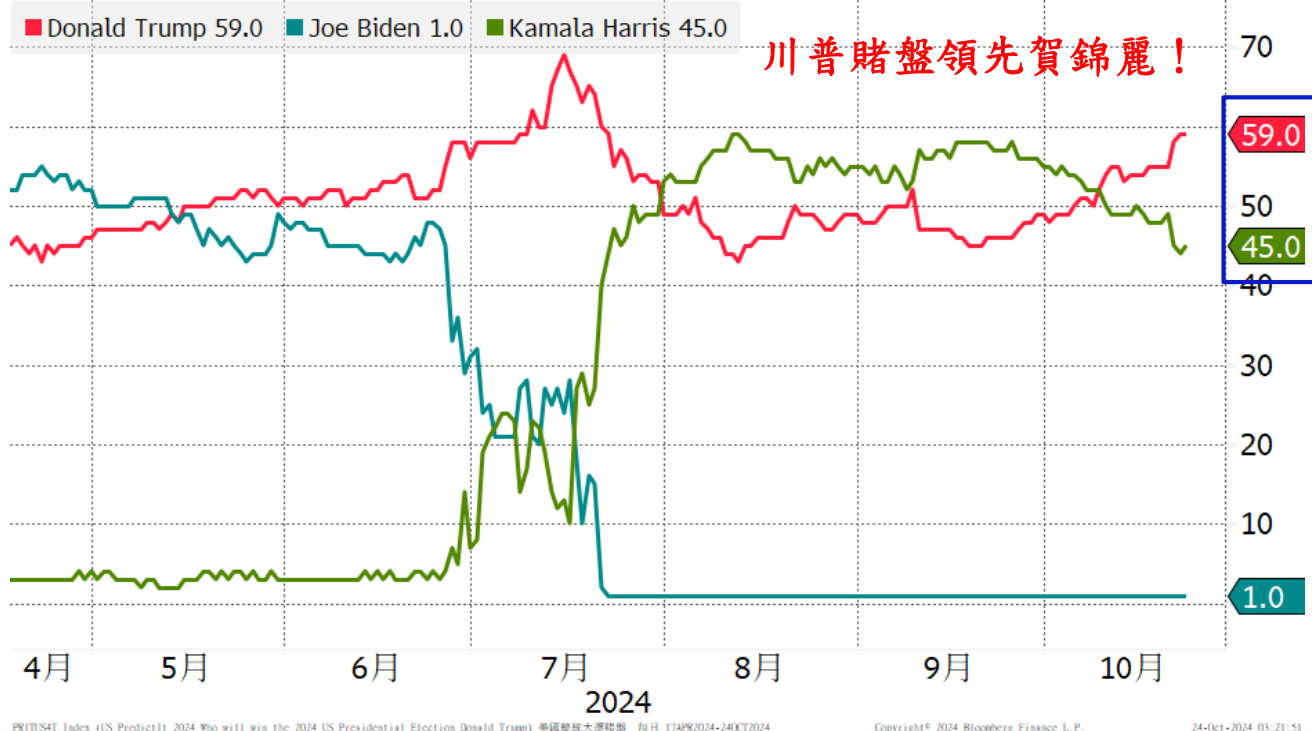
11/05/2024美國總統大選

群益投顧

4

Capital Care 群益關心您
台北・香港・上海

美國總統選舉賭盤10/24



資料來源：Bloomberg，群益投顧彙整

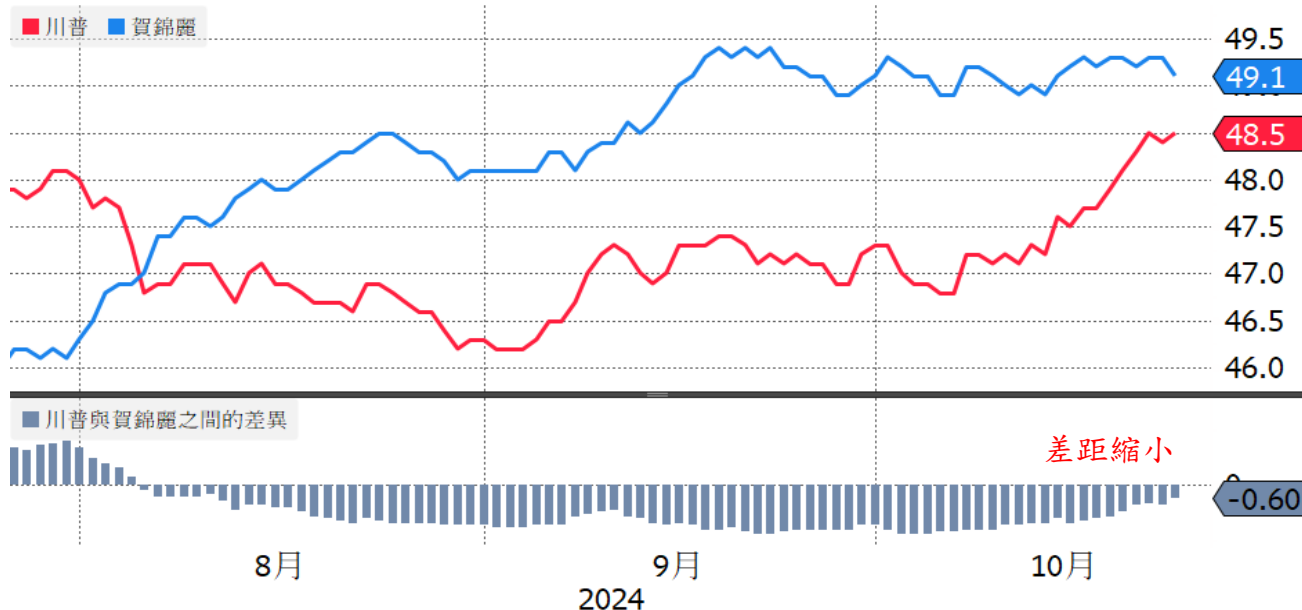
群益投顧

5

Capital Care 群益關心您
台北・香港・上海

美國總統選舉民調RCP 10/23

2024年美国大选：特朗普对决哈里斯
RealClearPolitics Poll Average



資料來源：Bloomberg，群益投顧彙整

群益投顧

6

Capital Care 群益關心您
台北・香港・上海

川普若選上，政策將複製、貼上

- 川普在2017年至2021年的美國總統任期內，以他的不可預測性和違背以往國際承諾而聞名。他打破了外交慣例，對大多數國際對手實施政治和經濟壓力政策。



資料來源：維基百科，新聞媒體，群益投顧彙整

群益投顧

7

Capital Care 群益關心您
台北・香港・上海

若川普當選，其政策可能受益產業

- 川普減稅計劃有助提振美國經濟溫和成長搭配企業營運動能轉佳獲利成長，將有助於推動美股走勢。
- 預期川普產業政策，勢必對中國ICT產業加以打壓，防止技術輸出，確保美國在ICT產業領導優勢，強化全球出口地位，加上AI加持，有利科技族群。
- 川普在外交的孤立主義態度，各國將增加軍費支出，有利軍工產業。
- 川普主張減少干預藥價，以及修改歐巴馬健保政策，有利於生技醫療類股。
- 川普增加基礎建設支出，修築墨西哥邊境圍牆，有利原材料如鋼筋、水泥。
- 川普鼓勵開發頁岩油、天然氣以及清潔煤炭，增產美國境內石化能源的規劃，將有助油氣鑽探與油田服務及設備股營運前景，但是此舉可能增加原油供給，不利油價走勢。

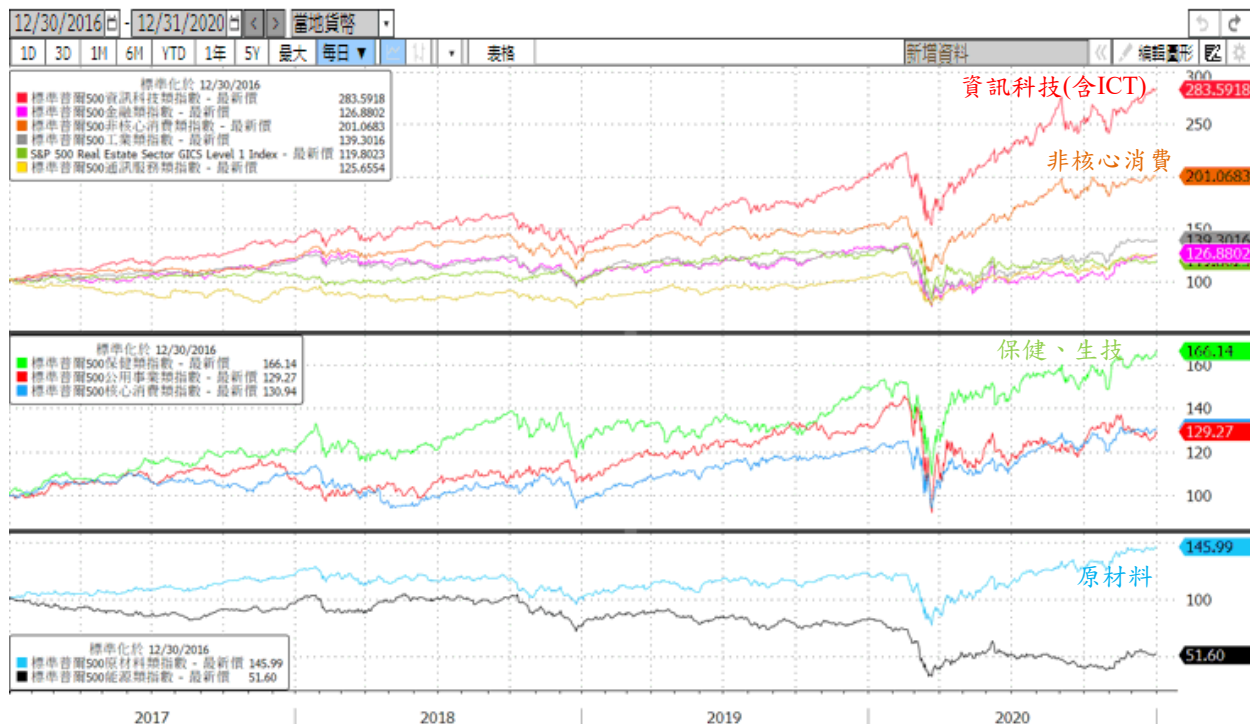
資料來源：群益投顧彙整

群益投顧

8

Capital Care 群益關心您
台北・香港・上海

2017-2020年川普執政期間 S&P500類股漲跌幅走勢



資料來源：Bloomberg，群益投顧彙整

Capital Care 群益關心您
台北・香港・上海

群益投顧

9

川普狂人回歸 政見喊「以眼還眼、以關稅還關稅」

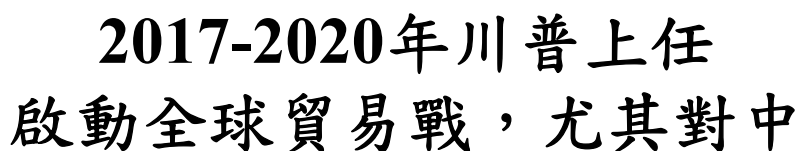
- 美國前總統川普（Donald Trump）打著「以眼還眼、以關稅還關稅」宣布再度參選2024年美國總統大選，外界關注一旦川普重新入主白宮，他極可能會延續上任期的保護主義立場，對中國、歐盟等主要貿易夥伴課徵懲罰性關稅，屆時將不可避免陷入新一輪貿易戰風波。
- 12/27/2023川普提出對所有進口產品課徵10%關稅，他提出取消與中國的正常貿易關係，提高從玩具、飛機到工業材料等所有商品的關稅。川普再度將矛頭指向中國，他批評中國未兌現第一階段貿易協議購買美國商品的承諾，對超過3,000億美元的進口商品課徵高達25%的關稅。他也暗示將在軟體、網路訂閱和其他數位服務課稅問題上與歐洲國家對抗。01/28/2014知情者透露川普一旦重返白宮，就計劃對所有中國進口商品課60%關稅。
- 多位經濟學家表示，一旦川普提出的政策上路，將撼動美國經濟和國際關係。新關稅不僅將加劇與中國的緊張關係、讓盟國感到不安，還可能招致報復行動。雖然一些美國工業可因此受到保護，不受外國競爭影響，但部分工業將面臨更高的原料進口成本，恐導致高通膨再次飆升。
- 無黨派親商研究組織稅務基金會(The Tax Foundation)預估，10%關稅將使美國的企業和消費者稅務負擔增加約3,000億美元，導致美國經濟萎縮0.5%，減少超過50萬個就業機會。保守派團體美國行動論壇(American Action Forum)也稱，關稅加上潛在的報復性關稅，將使美國經濟成長率下滑近三分之一。

資料來源：群益投顧彙整

Capital Care 群益關心您
台北・香港・上海

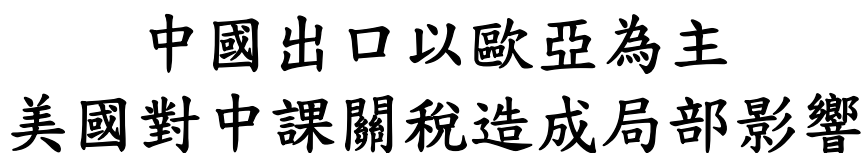
群益投顧

10



| 日期 | 事件 |
|------------|-------------------------------------|
| 2024/05/14 | 美國政府提高中國電動車及太陽能電池的進口關稅 |
| 2023/10/17 | 美國商務部擴大半導體禁令 |
| 2022/10/07 | 美國擴大對中晶片禁令 |
| 2022/08/09 | 拜登簽署《美國晶片與科學法案》 |
| 2022/03/23 | 美國豁免352項中國商品進口關稅 |
| 2020/05/15 | 美國再度延長對華為禁令90天，並加強對華為禁令限制。 |
| 2020/03/11 | 美國再度延長對華為禁令至5/15 |
| 2020/02/14 | 美國再度延長對華為禁令45天 |
| 2020/02/06 | 中國調降對美國商品進口關稅 |
| 2020/01/16 | 中美正式簽署第一階段貿易協議 |
| 2019/12/13 | 中美召開記者會表示雙方對第一階段協議文本達成一致並調降關稅 |
| 2019/11/19 | 美國延長對華為禁令90天 |
| 2019/09/12 | 美國推遲調高關稅稅率 |
| 2019/09/11 | 中國豁免美方部分商品關稅 |
| 2019/09/01 | 美中互徵新關稅生效 |
| 2019/08/23 | 中國對美國750億進口商品加徵關稅 |
| 2019/08/20 | 美國宣布延長華為禁令 |
| 2019/08/02 | 川普公開發言2019/9/1開始對剩餘3000億中國商品加徵10%關稅 |
| 2019/05/31 | 中國商務部宣布將建立不可靠實體清單 |
| 2019/05/21 | 美國延長對華為禁令90天 |
| 2018/12/14 | 中國暫停徵美國汽車關稅 |
| 2018/11/19 | 美國規定14大類技術出口管制框架 |
| 2018/09/18 | 中國宣布對美600億商品關稅實施 |
| 2018/09/17 | USTR公布對中2,000億商品關稅實施 |
| 2018/08/03 | 中國公布對美600億關稅清單 |
| 2018/07/10 | USTR公布2,000億關稅清單 |
| 2018/07/06 | 中美第一階段關稅正式生效 |
| 2018/06/16 | 中國公布對美關稅清單 |
| 2018/06/15 | USTR公布對中關稅清單 |
| 2018/04/04 | 中國公布對美關稅建議清單 |
| 2018/04/03 | USTR公布對中關稅建議清單 |
| 2018/03/08 | 美國公布對鋼鐵課徵關稅 |
| 2017/11/01 | USTR針對中國鋁合金板發起調查 |
| 2017/08/18 | 美國啟動301調查 |
| 2017/04/28 | 美國公布301報告 |
| 2017/04/20 | 美國對鋼鐵啟動232調查 |
| 日期 | 政策 |

Capital Care 群益關心您
台北・香港・上海



- EXPORTER IMPORTER PRODUCT YEAR

China All countries All products 2021

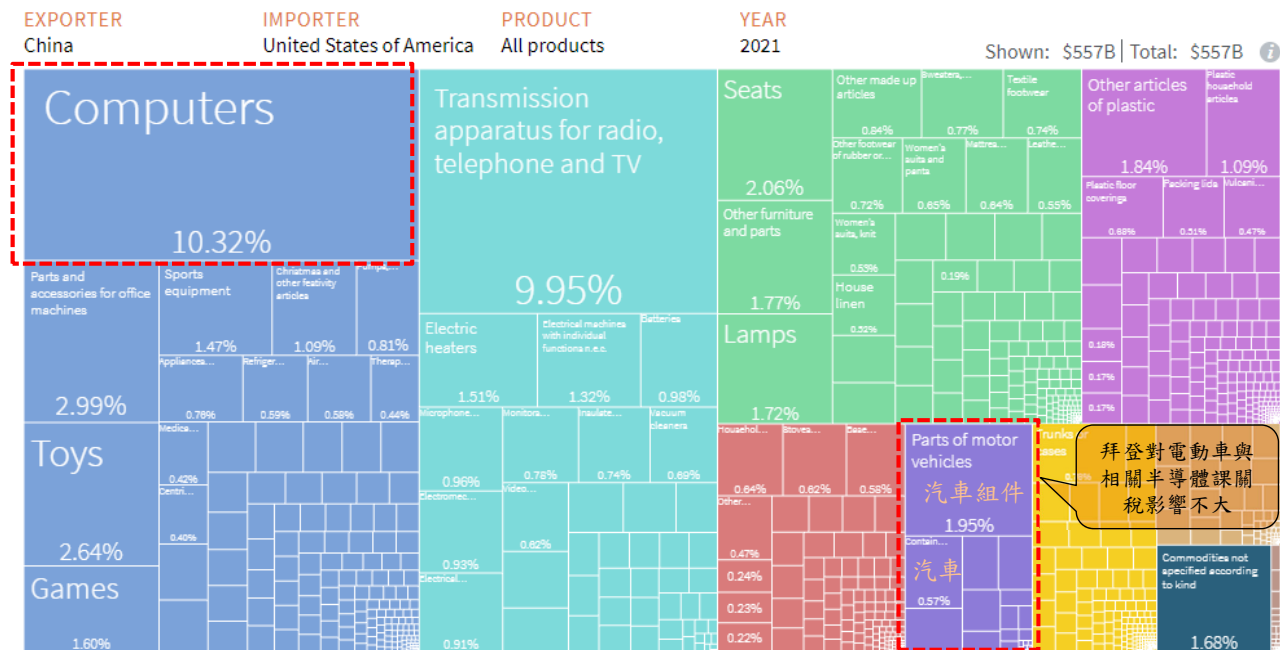
Shown: \$3.35T | Total: \$3.36T ⓘ

| Exporter | Importer | Product | Value (T) | Percentage (%) |
|----------|--------------------------|--------------------------|-----------|----------------|
| China | United States of America | United States of America | 16.64 | 16.64% |
| China | Germany | Germany | 4.26 | 4.26% |
| China | Japan | Japan | 5.20 | 5.20% |
| China | South Korea | South Korea | 4.32 | 4.32% |
| China | Vietnam | Vietnam | 3.83 | 3.83% |
| China | India | India | 2.77 | 2.77% |
| China | Taiwan | Taiwan | 2.39 | 2.39% |
| China | Malaysia | Malaysia | 2.07 | 2.07% |
| China | Thailand | Thailand | 2.04 | 2.04% |
| China | Singapore | Singapore | 1.64 | 1.64% |
| China | United Arab Emirates | United Arab Emirates | 1.41 | 1.41% |
| China | Philippines | Philippines | 1.40 | 1.40% |
| China | Turkey | Turkey | 0.91 | 0.91% |
| China | Saudi Arabia | Saudi Arabia | 0.90 | 0.90% |
| China | Indonesia | Indonesia | 1.76 | 1.76% |
| China | Mexico | Mexico | 2.37 | 2.37% |
| China | Canada | Canada | 1.76 | 1.76% |
| China | Brazil | Brazil | 1.60 | 1.60% |
| China | Chile | Chile | 0.80 | 0.80% |
| China | Russia | Russia | 2.56 | 2.56% |
| China | France | France | 1.41 | 1.41% |
| China | Italy | Italy | 1.34 | 1.34% |
| China | Poland | Poland | 1.24 | 1.24% |
| China | Spain | Spain | 1.16 | 1.16% |
| China | Belgium | Belgium | 0.72 | 0.72% |
| China | Netherlands | Netherlands | 2.56 | 2.56% |
| China | South Africa | South Africa | 0.61 | 0.61% |
| China | Egypt | Egypt | 0.45 | 0.45% |
| China | Nigeria | Nigeria | 0.19 | 0.19% |
| China | Australia | Australia | 2.08 | 2.08% |

Capital Care 群益關心您
台北 · 香港 · 上海

未來川普對中國課徵進口關稅 應以影響性小至大逐步審查

- 2017年美國對中國課徵進口關稅，主要以對美國企業與消費者影響較小的開始，再逐步擴大審查。美國資訊通信與電子產品製造供應鏈不完善，應仍從中國進口。

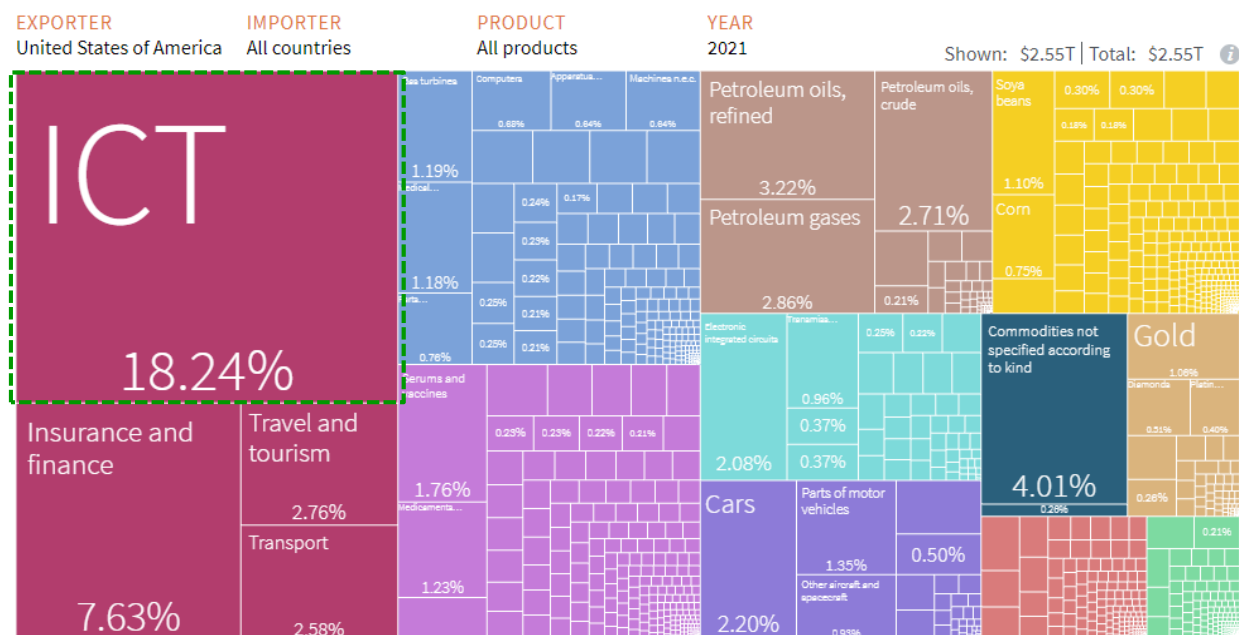


資料來源：UN comtrade，群益投顧彙整

Capital Care 群益關心您
台北 · 香港 · 上海

預期川普產業政策
勢必對中國ICT產業加以打壓

- 預期川普產業政策，勢必對中國ICT產業加以打壓，防止技術輸出，確保美國在ICT產業領導優勢，強化全球出口領先地位。



資料來源：UN comtrade，群益投顧彙整

Capital Care 群益關心您
台北 · 香港 · 上海

川普減稅政策將節省企業稅負

- 01/23/2024美國前總統川普(Donald Trump)在共和黨總統初選勢如破竹，**川普承諾2024年若再次當選總統、要將公司最高所得稅率進一步下砍至15%。**
- 川普政府2017年曾透過稅改將公司最高所得稅率從35%降至21%，如今他提出的15%比美國傳統基金會(The Heritage Foundation)建議的18%還低。分析人士相信，川普若11月勝選，很可能代表共和黨將重新奪回參議院、並維持眾議院多數席次，類似川普2017年首次通過減稅法時的全面執政局面。
- 據FactSet統計，標準普爾500指數成分股的有效稅率中值，2017年還多達31.2%、2018年僅剩20%。減稅法生效首季，標普500企業總計節省了128億美元稅負。

資料來源：群益投顧彙整

群益投顧

15

Capital Care 群益關心您
台北・香港・上海

川普減稅有利企業獲利調升

- 2017-2018年美國川普減稅致使企業獲利增長不斷被分析師調升。

| S&P500 EPS YoY% | 2018 | 2019 | 2020 | 3Q17 | 4Q17 | 1Q18 | 2Q18 | 3Q18 | 4Q18 | 1Q19 | 2Q19 | 3Q19 |
|-----------------|------|------|------|------|------|------|------|------|------|------|------|------|
| 1Q 01/27/2017 | 11.8 | | | 9.5 | | | | | | | | |
| 02/24/2017 | 11.8 | | | 8.8 | | | | | | | | |
| 03/31/2017 | 12.0 | 10.2 | | 9.2 | 13.5 | | | | | | | |
| 2Q 04/28/2017 | 11.9 | 10.3 | | 9.1 | 13.9 | | | | | | | |
| 05/26/2017 | 11.8 | 10.6 | | 8.9 | 14.0 | | | | | | | |
| 06/30/2017 | 12.1 | 10.3 | | 8.4 | 13.6 | 9.8 | | | | | | |
| 3Q 07/28/2017 | 11.8 | 10.2 | | 6.9 | 12.5 | 9.6 | | | | | | |
| 08/25/2017 | 11.9 | 10.1 | | 5.8 | 12.1 | 9.7 | | | | | | |
| 09/29/2017 | 12.2 | 10.1 | | 4.3 | 11.9 | 9.2 | 10.5 | | | | | |
| 4Q 10/27/2017 | 12.4 | 10.2 | | 5.0 | 10.9 | 9.0 | 10.7 | | | | | |
| 11/24/2017 | 12.4 | 10.1 | | 7.7 | 10.9 | 11.1 | 11.4 | | | | | |
| 12/29/2017 | 13.9 | 10.5 | | | 11.9 | 11.8 | 12.3 | 13.5 | | | | |
| 1Q 01/26/2018 | 18.7 | 10.2 | | | 12.7 | 16.4 | 17.4 | 18.5 | | | | |
| 02/23/2018 | 20.6 | 10.8 | | | 16.2 | 16.8 | 19.3 | 20.9 | | | | |
| 03/29/2018 | 20.6 | 11.1 | 10.0 | | | 17.1 | 19.4 | 21.4 | 18.1 | | | |
| 2Q 04/27/2018 | 21.8 | 10.6 | 10.3 | | | 22.4 | 19.6 | 21.9 | 18.4 | | | |
| 05/25/2018 | 22.5 | 10.9 | 10.1 | | | 24.3 | 19.9 | 22.3 | 18.7 | | | |
| 06/29/2018 | 23.1 | 11.1 | 10.3 | | | | 20.5 | 22.5 | 19.4 | 8.3 | | |
| 3Q 07/27/2018 | 23.8 | 11.2 | 10.3 | | | | 21.4 | 21.0 | 18.6 | 7.6 | | |
| 08/31/2018 | 23.7 | 11.5 | 10.0 | | | | 24.4 | 19.9 | 18.1 | 7.6 | | |
| 09/28/2018 | 23.4 | 11.4 | 10.1 | | | | | 19.5 | 18.1 | 7.7 | 8.5 | |
| 4Q 10/26/2018 | 23.4 | 11.3 | 10.0 | | | | | 23.2 | 16.9 | 6.8 | 7.6 | |
| 11/30/2018 | 24.2 | 9.7 | 10.1 | | | | | 25.8 | 14.8 | 5.9 | 6.8 | |
| 12/07/2018 | 24.2 | 9.3 | 10.2 | | | | | 25.8 | 14.4 | 5.8 | 6.7 | |
| 12/14/2018 | 24.0 | 9.0 | 10.4 | | | | | | 14.1 | 5.2 | 6.2 | 6.3 |
| 12/21/2018 | 23.9 | 8.4 | 10.4 | | | | | | 13.6 | 4.6 | 5.5 | 5.9 |

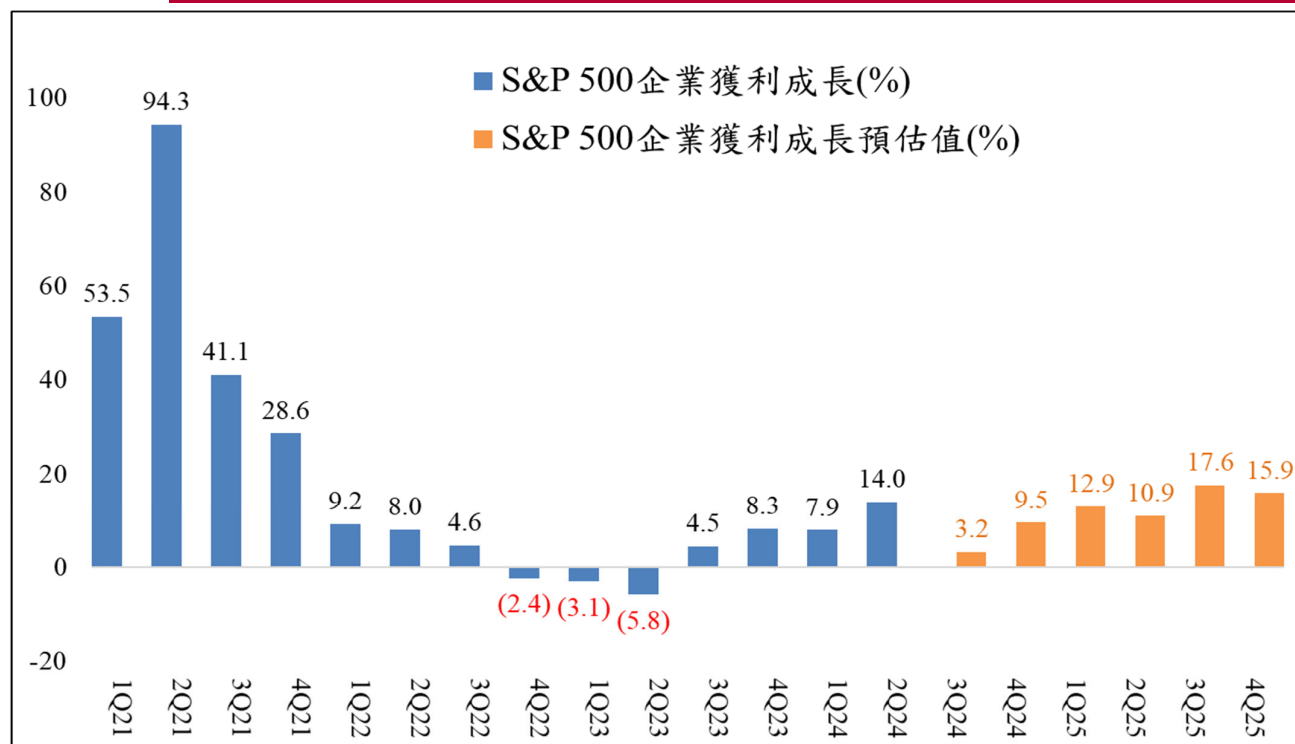
資料來源：Bloomberg，群益投顧彙整

群益投顧

16

Capital Care 群益關心您
台北・香港・上海

若川普2025年執行減稅 有利企業獲利調升



資料來源：Bloomberg，群益投顧彙整

Capital Care 群益關心您

群益投顧

17

台北・香港・上海

川普減稅政策受益企業(1)

| 個股名稱 | 行業 | 公司法定稅率 | 公司有效稅率 |
|----------------------|------------------------|--------|--------|
| 默克藥廠 | Consumer, Non-cyclical | 21 | 80.04 |
| 暉致公司 | Consumer, Non-cyclical | 21 | 73.04 |
| 嘉德諾健康集團 | Consumer, Non-cyclical | 21 | 58.93 |
| 所樂太陽能科技 | Energy | 21 | 57.24 |
| 雷多斯控股公司 | Technology | 21 | 48.39 |
| 康明斯公司 | Consumer, Cyclical | 21 | 48.34 |
| 新聞集團 | Communications | 21 | 43.33 |
| 自由港麥克莫蘭銅金公司 | Basic Materials | 21 | 37.80 |
| 星座能源公司 | Utilities | 21 | 35.10 |
| Labcorp Holdings Inc | Consumer, Non-cyclical | 21 | 33.13 |
| 康菲石油 | Energy | 21 | 32.73 |
| Hologic公司 | Consumer, Non-cyclical | 21 | 32.55 |
| 智遊網集團公司 | Communications | 21 | 32.42 |
| 高樂氏公司 | Consumer, Non-cyclical | 21 | 32.35 |
| 希爾頓全球控股公司 | Consumer, Cyclical | 21 | 31.97 |
| 康尼格拉品牌公司 | Consumer, Non-cyclical | 21 | 31.70 |
| 奇異醫療保健科技公司 | Consumer, Non-cyclical | 21 | 31.47 |
| 開利全球公司 | Industrial | 21 | 30.90 |
| 艾利科技公司 | Consumer, Non-cyclical | 21 | 30.59 |

資料來源：Bloomberg，群益投顧彙整

Capital Care 群益關心您

群益投顧

18

台北・香港・上海

川普減稅政策受益企業(2)

| 個股名稱 | 行業 | 公司法定稅率 | 公司有效稅率 |
|--------------------|------------------------|--------|--------|
| 赫斯公司 | Energy | 21 | 29.66 |
| 埃克森美孚公司 | Energy | 21 | 29.23 |
| 博格華納 | Consumer, Cyclical | 21 | 29.16 |
| 藍威斯頓控股公司 | Consumer, Non-cyclical | 21 | 29.06 |
| 華特迪士尼公司 | Communications | 21 | 28.92 |
| 威瑞森電信公司 | Communications | 21 | 28.80 |
| Cooper Cos Inc/The | Consumer, Non-cyclical | 21 | 28.75 |
| 羅致恒富公司 | Consumer, Non-cyclical | 21 | 28.69 |
| 英賽德公司 | Consumer, Non-cyclical | 21 | 28.36 |
| Paycom軟體公司 | Technology | 21 | 27.86 |
| 福斯公司 | Communications | 21 | 27.82 |
| 雅詩蘭黛 | Consumer, Non-cyclical | 21 | 27.70 |
| 雪佛龍公司 | Energy | 21 | 27.63 |
| 高露潔-棕欖公司 | Consumer, Non-cyclical | 21 | 27.62 |
| 艾利丹尼森 | Consumer, Non-cyclical | 21 | 27.59 |
| 花旗集團 | Financial | 21 | 27.33 |
| 芝加哥選擇權交易所全球市場公司 | Financial | 21 | 27.32 |
| 阿拉斯加航空集團公司 | Consumer, Cyclical | 21 | 27.24 |
| 西方石油 | Energy | 21 | 26.96 |

資料來源：Bloomberg，群益投顧彙整

Capital Care 群益關心您

川普減稅政策受益企業(3)

| 個股名稱 | 行業 | 公司法定稅率 | 公司有效稅率 |
|-----------|------------------------|--------|--------|
| 美國航空集團公司 | Consumer, Cyclical | 21 | 26.67 |
| 西南航空 | Consumer, Cyclical | 21 | 26.54 |
| 奧姆尼康集團 | Communications | 21 | 26.34 |
| 普徠仕集團公司 | Financial | 21 | 26.29 |
| 奧的斯電梯公司 | Industrial | 21 | 26.24 |
| 康卡斯特公司 | Communications | 21 | 26.23 |
| 參數科技公司 | Technology | 21 | 26.17 |
| 億滋國際 | Consumer, Non-cyclical | 21 | 26.14 |
| 聯邦快遞公司 | Industrial | 21 | 25.94 |
| 大都會人壽 | Financial | 21 | 25.90 |
| Corpay公司 | Consumer, Non-cyclical | 21 | 25.90 |
| 好市多公司 | Consumer, Cyclical | 21 | 25.86 |
| 羅林斯公司 | Consumer, Non-cyclical | 21 | 25.81 |
| 貝克休斯公司 | Energy | 21 | 25.80 |
| 高特利集團 | Consumer, Non-cyclical | 21 | 25.60 |
| 沃爾瑪公司 | Consumer, Cyclical | 21 | 25.53 |
| 莫利納醫療保健公司 | Consumer, Non-cyclical | 21 | 25.48 |
| 車美仕公司 | Consumer, Cyclical | 21 | 25.31 |
| 科斯塔集團公司 | Consumer, Non-cyclical | 21 | 25.25 |

資料來源：Bloomberg，群益投顧彙整

Capital Care 群益關心您

川普減稅政策受益企業(4)

| 個股名稱 | 行業 | 公司法定稅率 | 公司有效稅率 |
|------------------------------|------------------------|--------|--------|
| 基內瑞克控股公司 | Industrial | 21 | 25.21 |
| Verisk Analytics Inc | Consumer, Non-cyclical | 21 | 25.19 |
| 電子灣拍賣網站公司 | Communications | 21 | 25.14 |
| 匹茲堡工業 | Basic Materials | 21 | 25.11 |
| CVS保健公司 | Consumer, Non-cyclical | 21 | 25.11 |
| TJX公司 | Consumer, Cyclical | 21 | 25.02 |
| 聖丁公司 | Consumer, Non-cyclical | 21 | 24.99 |
| 家樂氏 | Consumer, Non-cyclical | 21 | 24.81 |
| LKQ公司 | Consumer, Cyclical | 21 | 24.78 |
| Old Dominion Freight Line 公司 | Industrial | 21 | 24.78 |
| 哈門那公司 | Consumer, Non-cyclical | 21 | 24.71 |
| 廢棄物管理 | Industrial | 21 | 24.66 |
| 那斯達克有限公司 | Financial | 21 | 24.55 |
| 普得集團公司 | Consumer, Cyclical | 21 | 24.55 |
| 美國包裝公司 | Industrial | 21 | 24.54 |
| 聯合租賃公司 | Consumer, Non-cyclical | 21 | 24.51 |
| 西屋空氣制動技術公司 | Industrial | 21 | 24.45 |
| 純正零件公司 | Consumer, Cyclical | 21 | 24.44 |
| 北方信託公司 | Financial | 21 | 24.41 |

資料來源：Bloomberg，群益投顧彙整

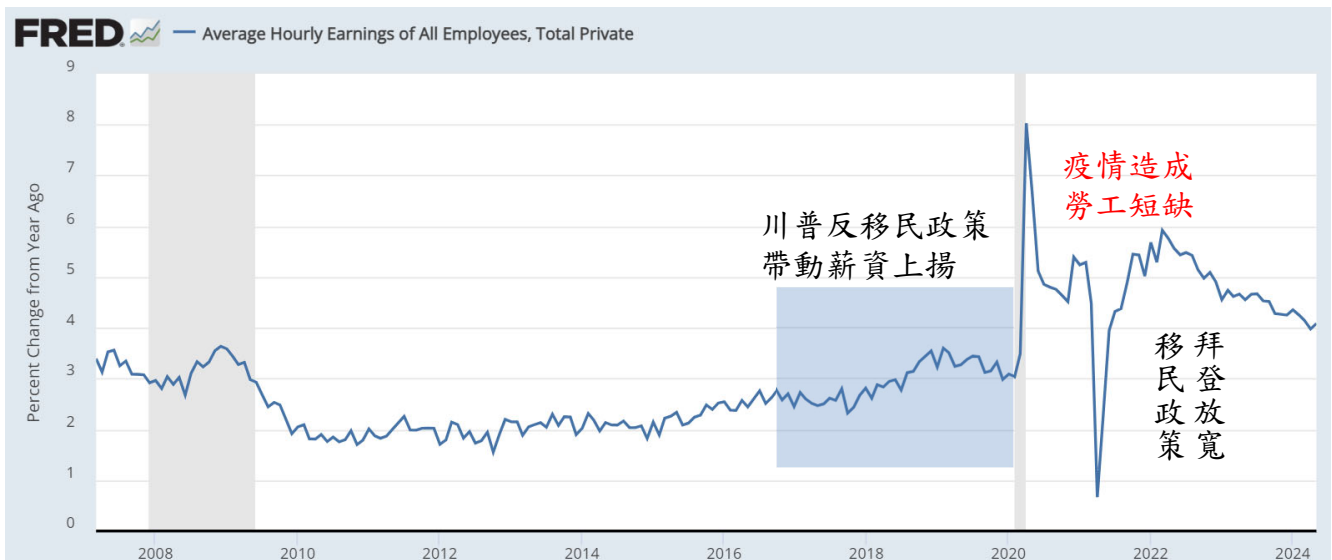
Capital Care 群益關心您
台北・香港・上海

群益投顧

21

若川普掌白宮 移民政策對通膨帶來風險

- 拜登上任後逐步廢除川普的移民限制政策，不斷挹注的移民人口成功帶動美國就業供需結構好轉，當前勞動參與人口已完全回升至疫情前趨勢，也帶動薪資通膨持續回落。關注未來若政權更替，共和黨對移民政策態度極為保守，將對薪資通膨的回落帶來風險。



資料來源：群益投顧彙整

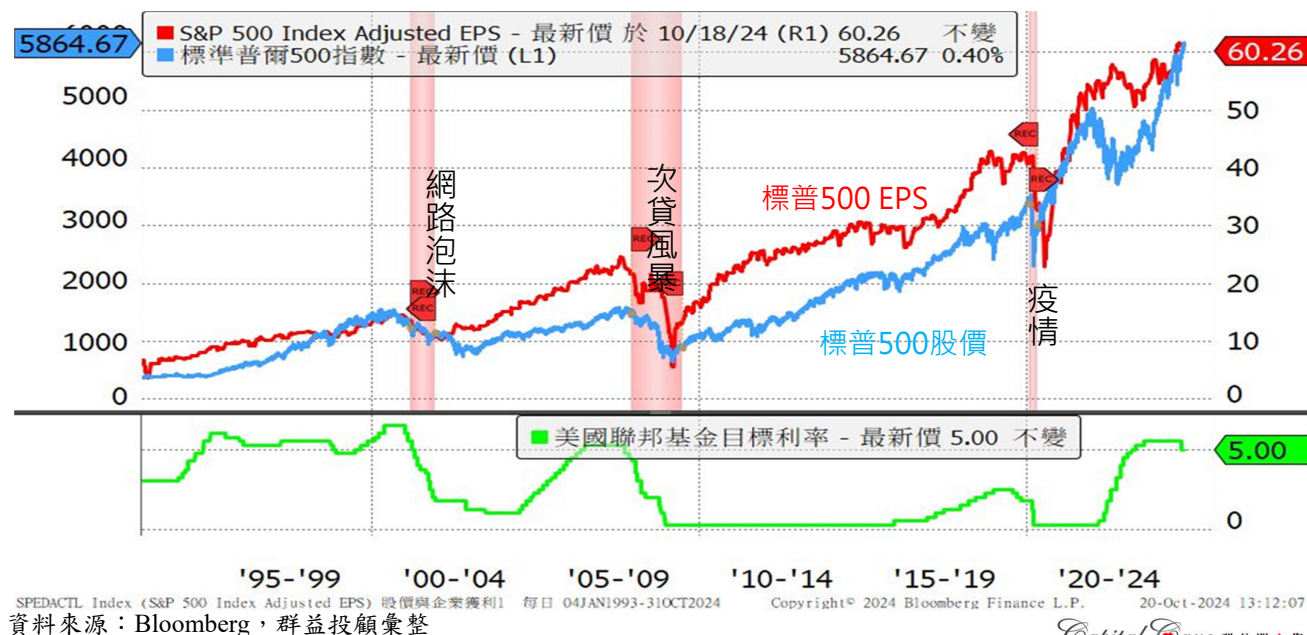
Capital Care 群益關心您
台北・香港・上海

群益投顧

22

長期基本面為股價最佳後盾

- 最終，我們認為任何相關事件(如美中貿易戰或罷免鮑威爾等)所造成股市疲軟行情都不會長久，並建議投資者繼續關注長期回報的驅動因素，例如盈利增長與整體經濟前景。



群益投顧

23

Capital Care 群益關心您
台北・香港・上海

隨著企業獲利增長，本益比下滑

- 股價往往領先未來企業獲利預期。
- 在新興產業崛起(AI)或景氣開始復甦時期，企業獲利仍在谷底，但股價已經領先反應未來獲利成長預期，以致當年度的本益比衝高。
- 但隨著企業獲利逐漸向上，本益比逐漸回落。

| 中文名稱 | 2024/10/22 | PE_RATIO | | | | PB_RATIO | | | 目標價 | |
|-------------|------------|----------|-------|-------|-------|----------|-------|-------|---------|-------|
| | 最新價 | 目前 | 2024年 | 2025年 | 10年平均 | 目前 | 2024年 | 2025年 | 12個月 | 距離% |
| 美國道瓊工業指數 | 42931.6 | 23.28 | 22.36 | 19.45 | 18.68 | 5.38 | 5.25 | 4.61 | 45359.3 | 5.65 |
| 美國標準普爾500指數 | 5854.0 | 26.70 | 24.75 | 21.34 | 20.69 | 5.21 | 4.91 | 4.42 | 6322.5 | 8.00 |
| 美國那斯達克綜合指數 | 18540.0 | 40.99 | 36.92 | 28.50 | 45.79 | 7.03 | 6.64 | 5.80 | 20734.9 | 11.84 |
| 美國費城半導體指數 | 5215.2 | 44.60 | 36.42 | 22.83 | 26.35 | 5.66 | 5.02 | 4.52 | 6060.0 | 16.20 |
| 英國富時100指數 | 8318.2 | 14.71 | 12.44 | 11.84 | 15.93 | 1.90 | 1.84 | 1.76 | 9381.6 | 12.78 |
| 德國法蘭克福DAX指數 | 19461.2 | 16.20 | 14.72 | 12.95 | 15.12 | 1.74 | 1.63 | 1.51 | 21485.8 | 10.40 |
| 法國CAC40指數 | 7536.2 | 13.93 | 14.47 | 13.42 | 16.34 | 1.86 | 1.82 | 1.73 | 8552.0 | 13.48 |
| 西班牙IBEX35指數 | 11841.1 | 11.92 | 11.25 | 11.17 | 22.47 | 1.56 | 1.36 | 1.29 | 13090.3 | 10.55 |
| 義大利富時MIB指數 | 34956.0 | 8.38 | 10.28 | 9.96 | 15.73 | 1.38 | 1.34 | 1.26 | 38673.6 | 10.64 |
| 日經225指數 | 38954.6 | 23.39 | 21.16 | 19.41 | 22.71 | 2.03 | 1.97 | 1.91 | 44297.8 | 13.72 |

資料來源：Bloomberg，群益投顧彙整

群益投顧

24

Capital Care 群益關心您
台北・香港・上海

總統大選年與就任第一年 標普500平均漲幅約7%

| 任期 | 總統 | 前兩年 | | 期中選 | | 任期股價表現 | | | |
|---------------|-----|-----|---|-----|---|--------|--------|-------|--------|
| | | 眾 | 參 | 眾 | 參 | 第一年 | 期中選年 | 第三年 | 大選年 |
| 1953- 1956 | 艾森豪 | | | | | -6.6% | 45.0% | 26.4% | 2.6% |
| 1957- 1960 | 艾森豪 | | | | | -14.3% | 38.1% | 8.5% | -3.0% |
| 1961- 1964 | 甘迺迪 | | | | | 23.1% | -11.8% | 18.9% | 13.0% |
| 1965- 1968 | 林登 | | | | | 9.1% | -13.1% | 20.1% | 7.7% |
| 1969- 1972 | 尼克森 | | | | | -11.4% | 0.1% | 10.8% | 15.6% |
| 1973- 1976 | 尼克森 | | | | | -17.4% | -29.7% | 31.5% | 19.1% |
| 1977- 1980 | 卡特 | | | | | -11.5% | 1.1% | 12.3% | 25.8% |
| 1981- 1984 | 雷根 | | | | | -9.7% | 14.8% | 17.3% | 1.4% |
| 1985- 1988 | 雷根 | | | | | 26.3% | 14.6% | 2.0% | 12.4% |
| 1989- 1992 | 老布希 | | | | | 27.3% | -6.6% | 26.3% | 4.5% |
| 1993- 1996 | 克林頓 | | | X | | 7.1% | -1.5% | 34.1% | 20.3% |
| 1997- 2000 | 克林頓 | | | O | | 31.0% | 26.7% | 19.5% | -10.1% |
| 2001- 2004 | 小布希 | | | | | -13.0% | -23.4% | 26.4% | 9.0% |
| 2005- 2008 | 小布希 | | | O | | 3.0% | 13.6% | 3.5% | -38.5% |
| 2009- 2012 | 歐巴馬 | | | X | | 23.5% | 12.8% | 0.0% | 13.4% |
| 2013- 2016 | 歐巴馬 | | | O | | 29.6% | 11.4% | -0.7% | 9.5% |
| 2017- 2020 | 川普 | | | O | | 19.4% | -6.2% | 28.9% | 16.3% |
| 2021- 2024 | 拜登 | | | ? | | 26.9% | -19.4% | 24.2% | ? |
| 1953-2020平均表現 | | | | | | 6.8% | 5.0% | 16.8% | 7.0% |

備註：O 代表眾院改選變盤，兩年後總統大選變天。X 則代表眾院變盤，但總統仍為原政黨

資料來源：Wikipedia，Bloomberg，群益投顧彙整

Capital Care 群益關心您
台北・香港・上海

群益投顧

25

投資評等及免責聲明

投資評等說明

| 評等 | 定義 |
|-------------------|---------------------------------------|
| 強力買進(Strong Buy) | 首次評等潛在上漲空間≥35% |
| 買進(Buy) | 15%≤首次評等潛在上漲空間<35% |
| 區間操作(Trading Buy) | 5%≤首次評等潛在上漲空間<15% |
| 中立(Neutral) | 無法由基本面給予投資評等 預期近期股價將處於盤整 建議降低持股 |

免責聲明

本研究報告僅提供予特定人之客戶作為參考資料「非經同意不得轉載」。我們並不確保此資訊的完整性與正確性，投資人應了解，報告中有關未來預測之陳述可能不會實現，因而不應被依賴。而且此報告並非根據特定投資目的或依預定對象之財務狀況所撰寫出來的，因此，此研究報告的目的，既非對投資人於買賣證券、選擇權、期貨或其他證券相關之衍生性商品提供詢價服務，亦非作為進行交易的要約。投資人應注意到相關證券之價值及收益，可能會有無預警地上升或下降，產生投資回報金額可能比原始投資來得少的情形。

Capital Care 群益關心您
台北・香港・上海

群益投顧

26