

## 台股投資策略週報

# 指數震盪偏多格局 資金佈局獲利佳個股

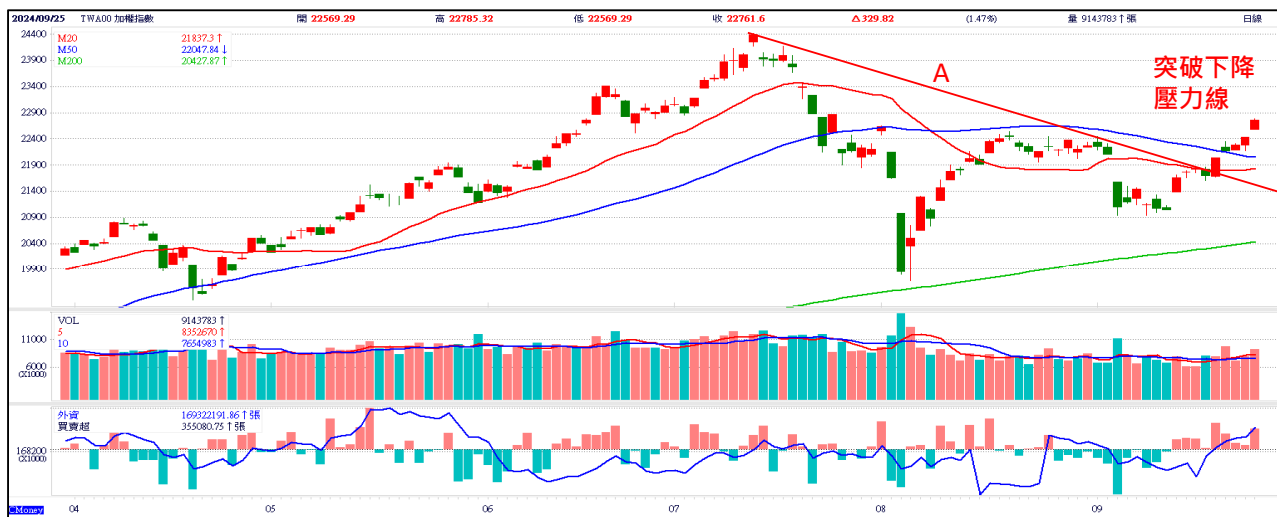
2024/9/27

群益投顧 市場通路研究部

## 行情展望 外資回補科技股 指數走高連續放量後易修正

- 盤勢預估：外資回補科技股交易量能回升，指數軋空手後走高震盪幅度放大
- 分析焦點：

- 1.科技七巨頭Q3財報正面：美光財測再提AI HBM需求強，科技股聚焦AI股
- 2.台積電股價攻上千元後，每檔5元跳動1次影響指數41點
- 3.中國十一前政策救市：對鋼鐵/塑化/原物料、中概股等具反彈題材性



## 市場焦點1

## 現階段主要利多與利空因素

- **台積電先進製程領先擴大：**台積電採極紫外光微影設備EUV全球市佔率6成獨霸全球。美國廠、高雄2奈米廠、中科先進封裝廠...等進度超前。3、5、7奈米先進製程占第2季營收比重達67%，第3季比重將持續提高。
- **日本銀行植田和男強調不急於升息：**日銀10/31開會不會升息，日圓貶值回144.44。植田和男表示日本央行在訂定貨幣政策時，會審查市場及海外經濟發展，日央不急於進一步升息
- **選前倒數美國對中國禁令增加：**美國商務部最新提案包括禁止在自動駕駛系統與汽車通訊系統，使用與測試中俄技術，以及禁止輸入與銷售來自中國、配備關鍵通訊或自駕系統軟硬體的車輛，目標是明年1月起生效。
- **美國經濟成長動能趨緩：**S&P Global調查美國9月製造業採購經理人指數PMI連續3個月萎縮，創15個月新低，服務業擴張速度放緩。9月價格指數升至6個月新高，暗示未來幾個月通膨可能升溫。
- **半導體景氣循環爭論：**終端市場需求低，半導體週期高峰可能已到，某外資點名記憶體明年進入寒冬，連AI用途HBM也會供過於求。海力士、美光、艾司摩爾ADR股價急速變化，可能領先反應基本面變化
- **央行打房威力擴散：**央行第7波選擇性信用管制被稱為史上最重打房。『金龍海嘯』影響所有房地產從業人員，但房價大跌機率低，投機買盤退場觀望，房產交易量急速萎縮

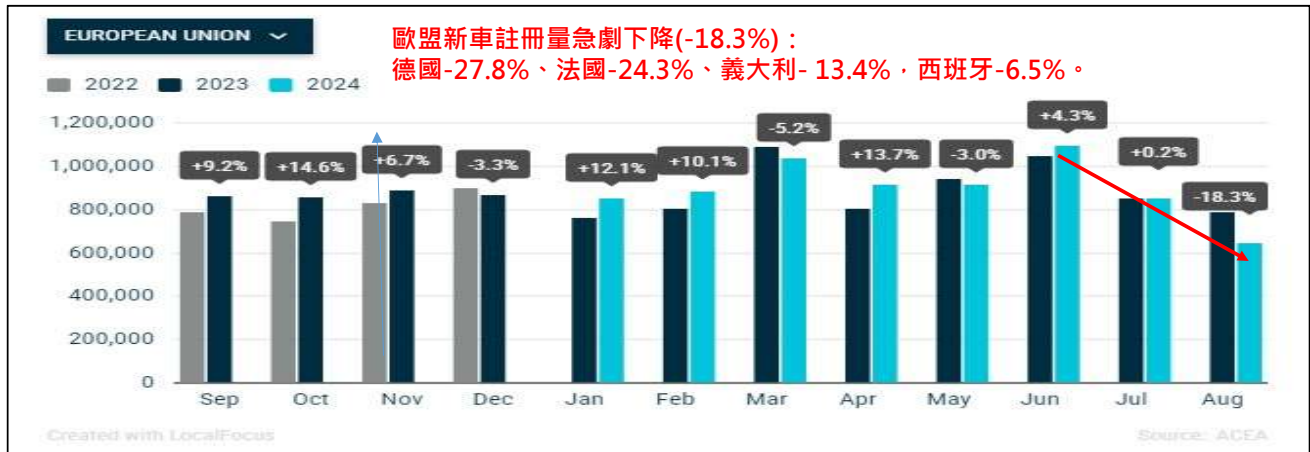
## 市場焦點2 買在預期賣在實現 美國10年公債殖利率反彈

- **「買預期賣事實」**是投資界公認的金融市場鐵律，具廣泛應用性，例如9/18美國降息循環啟動：FOMC宣布降息2碼，公債殖利率則連續反彈數日
- 下次FOMC會議時間是11/7和12/18，市場預期各降息1碼，10月下旬和12月上旬美債收益率有機會反轉下探，債券仍維持長線多頭趨勢
- **預期之外：**ISM、消費等經濟數據、勞動市場失業率、會引發衰退預期變數



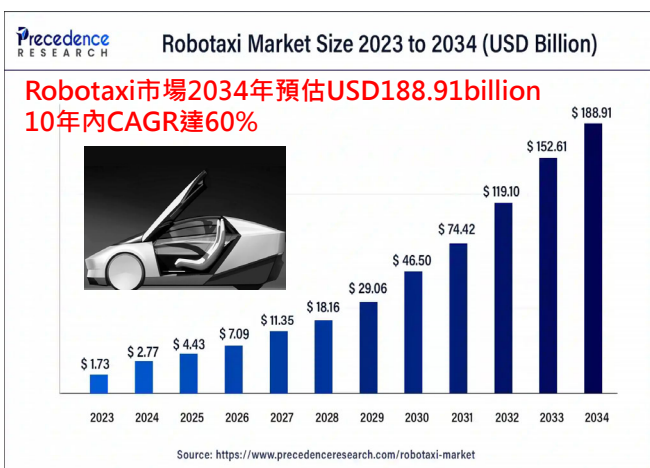
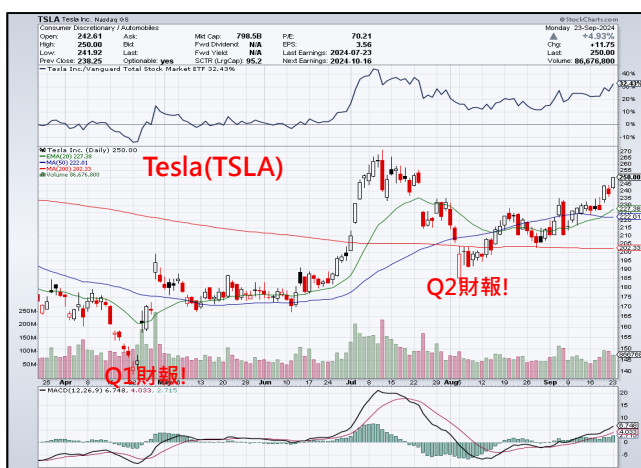
## 市場焦點3 德國經濟狀況不佳 美股創新高 德股亦跟進

- 美中日歐經濟：日本經濟進入成長，美國提出預防性降息，中國和歐洲問題類似：出口市場萎縮，「德國製造」式微，中國消費者支出疲軟
- 德國經濟出現『災難四騎士』：主要工業外流、人口迅速惡化、基礎設施不佳以及缺乏創新。蕭茲的聯合政府受憲法支出限制，不能實施寬鬆經濟計劃
- 汽車是德國民族工業，但特斯拉市值是德國汽車產業總市值4倍，近期傳福斯汽車計畫關廠；英特爾宣布德國馬格德堡工廠投資案將推遲2年...
- 德股創新高：因為歐洲股市與美股高度連動，個別國家經濟影響力低



## 市場焦點4 10/10特斯拉發表Robotaxi主題We, Robot

- 10月10日特斯拉自駕計程車Robotaxi亮相：利用特斯拉AI訓練超級計算機Dojo提供強大計算力處理大量數據和複雜演算，提升自動駕駛系統的性能
- Robotaxi畫大餅：馬斯克想把特斯拉從電動車製造商變成AI服務、AI機器人、或電動車Uber；也可以說Robotaxi就是AI機器人的一種形式，成長空間大
- 零組件以鏡頭和CMOS感測器CIS最重要，包括亞光(3019)、同欣電(6271)

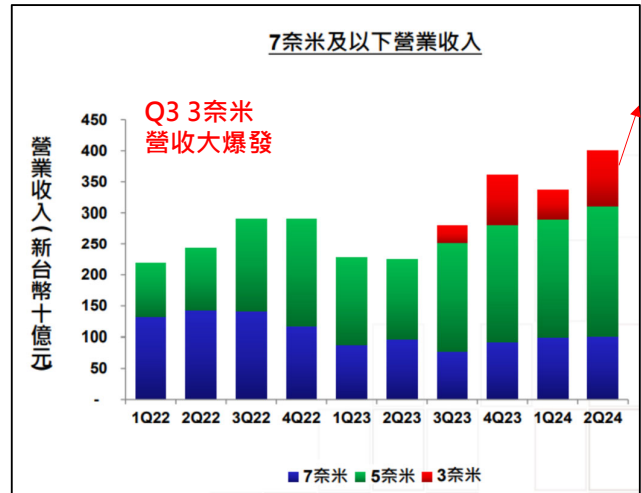


資料來源：網路/Precedence Research.

市場焦點5

台灣財報周將登場 台積電買盤卡位挑戰前高

- 台灣財報周將登場：Q3科技產業進入旺季，股價低檔震盪整理的有機會轉強
- **10/17台積電法說會**：預計財報佳展望樂觀，輝達與蘋果2大客戶新晶片需求強勁，2025年高成長；不過無論法說利多或利空，法說後股價容易回檔修正
- **台積電買盤卡位挑戰前高**：不要輕估投機買盤，6月台積電大漲卡位7月法說



市場焦點6

10月8-9日鴻海科技日 主軸是AI人工智慧應用

- 鴻海科技日：10月8日和9日登場，此次展示規模預計增加1倍，展示內容以**人工智慧AI為主軸**，展出智慧製造、智慧電動車、智慧城市三大平台AI應用
- **鴻海已開發6款電動車型**：本次發表全新電動車Model D，其餘包括Model C定位純電休旅車量產中；Model E定位豪華旗艦轎車鎖定中高階消費客群；Model T電動巴士；Model B鎖定年輕世代規劃第4季量產；Model V電動皮卡，以及Model N電動物流車。



- 1.鴻海成立 50 週年
- 2.場地：南港展覽館一館四樓
- 3.10月9日放給一般民眾參觀
- 4.參觀規模會增加1倍以上
- 5.黃仁勳會不會出席?!



## 市場焦點7 個股差異化擴大 指數並不能真實反應行情

- 指數7月見高點後拉回，8月初急殺後反彈，目前反彈突破1/2以上
- 個股股價走勢差異極大，指數漲跌不能真實反應目前台股行情熱點
  - 1.8月上漲超過前波高點，9月持續創新高的部分中小電子股回檔壓力增加
  - 2.8月股價弱勢反彈，政策或需求利空衝擊，大多數營建股股價跌破前低
  - 3.股價與指數震盪同步：例如台積電與大AI股，外資根據美科技股增減持股



## 操作策略1 現階段熱門族群題材(I)

族群	熱門題材
台積電與供應鏈	<ol style="list-style-type: none"> <li>1.市場傳蘋果包下2奈米首批產能，台積電2025年資本支出持續上修10/17第3季法說會</li> <li>2.傳聞高通購併英特爾或某些部門，代表台積電晶圓代工製造世界第一，全球大廠更加速高階製程轉單給台積電</li> </ol>
CoWoS先進製程	<ol style="list-style-type: none"> <li>1.台積電全力擴充CoWoS產能，年底CoWoS產能約達3.5-4萬片，明年底南科廠加入上看7萬片，CoWoS相關設備業者營運大爆發</li> <li>2.大摩上修台積電目標價至1,280元，理由是台積電獨佔2奈米及3奈米先進製程，以及CoWoS先進封裝產能提升因應人工智慧市場需求</li> </ol>
特斯拉供應鏈	<ol style="list-style-type: none"> <li>1.Robotaxi成為新亮點! 馬斯克說是特斯拉2016年推出Model 3 後另一個重要時刻，相較於iPhone手機，Robotaxi具備低基期優勢</li> <li>2.美國汽車是真正降息受惠概念：9/18Fed降息2碼，次日特斯拉股價大漲7%，高利率衝擊汽車需求與貸款，降息循環為汽車銷售利多</li> </ol>

## 現階段熱門族群題材(II)

族群	熱門題材
航運	1.以色列轟炸黎巴嫩1600個真主黨據點傷亡嚴重，以色列決定全國進入緊急狀態，衝突將升級為全面戰爭，以色列宣稱要殲滅真主黨
	2.長榮海運證實「美東碼頭罷工可能性非常高」，全球貨主都要提前準備，10月如果罷工，衝擊不僅是美東，而是全球海運物流供應鏈
生技	1.生技股集團化：例如保瑞藥業(6472)由子公司保瑞生技以1股換1股泰福-KY(6541)後取得泰福30.5%股權，雙方合作關係更緊密
	2.康霏*(6919)10/2上市，主攻醫美溶脂針局部減脂市場，核心產品為CBL-514，80%競價拍賣底價364.54元，20%承銷價433.8元
能源 綠色能源	1.美國大選辯論後，賀錦麗民調暫時領先，『賀錦麗交易』聚焦在再生能源產業；台灣發展AI關鍵在於穩定龐大能源需求量。
	2.台電敲定10月調漲電價：民生用電暫不調整，工業電價平均漲幅14%，是3年來第4次調升電價推升通膨壓力，綠能需求持續成長

## 操作策略2

## 每週推薦個股與調整(I)

new	代號	個股	推薦理由	支撐	壓力
	2637	慧洋-KY	8月營收18.62億元，年增率50%，7、8月散裝傳統暑期淡季但淡季不淡，第4季進入北美穀物出貨旺季，前8月EPS為5.45元	70	80
	3017	奇鋁	8月營收65.82億元續創新高，輝達Hopper系列拉升3D VC需求；第3季開始出貨GB200水冷板模組，水冷零組件營收增加	550	700
	8028	昇陽半導體	A16製程奈米電晶體技術將採用獨家「超級電軌」技術SPR與背面供電解決方案，昇陽半導體是提供承載晶圓的廠商	120	150
new	3041	揚智	新一代高性價比多媒體影音晶片通過客戶驗證並將量產，今年投入ASIC設計業務也已經開始接單。	21	30
	3163	波若威	上半年需求保守，但下半年受AI算力需求帶動，800G光模塊產品進入放量，可望帶動公司業績逐步往上。	147	180
	6753	龍德造船	近期偏重國艦，下半年積極爭取海外公務船訂單。目前多個國際標案爭取，能滿足2024~26年新舊廠房產能	120	147

## 每週推薦個股與調整(II)

new	代號	個股	推薦理由	支撐	壓力
new	8147	正凌	看好AI、醫療等動能挹注下，明年醫療事業維持20-30%高成長，切入AI人形機器人市場，包含連接專利以及特殊線材	130	160
	3564	其陽	網通資安仍是市場的剛性需求，新產品及專案導入在下半年陸續發酵；也切入AI伺服器浸沒式散熱。	90	130
	2351	順德	開發出GPU高速運算降溫所需的穩壓器零件8,000瓦PSU導線架，切入輝達、超微等AI大廠。	150	180
	2402	毅嘉	受惠車用及穿戴產品需求帶動營收續創單月新高，市場關注車用顯示器軟板業務延伸至車用模組解決方案，以及折疊機軟板	40	50
new	3131	弘塑	受惠台積電CoWoS產能擴張，估計2028年前可望維持成長動能，且切入HBM市場，對營運樂觀看待。	1670	2100
	3653	健策	前7月EPS達13.23元，已連三年賺一個股本，公司在散熱四大產品訂單良好，整體營運有望繼續攀升。	1250	1500

## 每週推薦個股與調整(III)

new	代號	個股	推薦理由	支撐	壓力
	6187	萬潤	半導體設備業務強勁成長，上半年EPS 5.24元，7月營收已連五個月創高，預期第3季營運持續走揚，全年有機會挑戰新高。	425	520
	8467	波力-KY	美系碳纖冰上曲棍球桿主力客戶展延訂單合約至2036年9月，有助長期營運穩定成長，與漢翔合作近均航太市場。	255	310
	6869	雲豹能源	旗下天能綠電已銷售逾7.5萬張太陽光電憑證，市占率27.8%為國內售電龍頭，並積極佈局海外市場，可望加快營運成長。	220	265
new	2454	聯發科	智慧手機處理器年度旗艦天璣9400將於10/9發表，GPU實測數據顯示超越蘋果A18 Pro、高通Snapdragon 8 Gen 4。	1150	1370
	1785	光洋科	國際金價再飆新高有利於光洋科在貴金屬回收精煉業務獲利表現；高純度靶材已在半導體領域取得優勢增添未來營運動能	62	79.4
new	2609	陽明	紐約和紐澤西港碼頭工人預計10/1罷工，陽明宣布會加收港口服務中斷附加費與GRI附加費用；若罷工超過1周整體運價攀升	62	86

## 每週推薦個股與調整(IV)

new	代號	個股	推薦理由	支撐	壓力
	5364	力麗店	6月董事會決議通過轉投資愷森能源，且將愷森能源納入合併報表，力麗店董事長表示儲能事業極具潛力可提供穩定收益來源	34.5	43.7
new	2739	寒舍	上半年獲利EPS達5.67元，展望下半年董事長表示看好下半年節慶旺季住房率、平均房價續攀升，營運有望再創新高	53.5	62
new	2385	群光	產品組合轉佳，本業獲利持續提升，上半年eps 5.82元、較去年同期4.55元成長近28%	159	185
new	6248	沛波	具備低本益比、高殖利率特色，儘管目前鋼筋市場氣氛較觀望，但國內建築用鋼筋需求仍穩定，預期今年營運將持續成長	31.3	37
	3227	原相	IC設計廠原相為任天堂Switch CIS (影像感測器) 獨家供應商，預期即將對任天堂新一代Switch出貨放量，營運動能攀升。	250	300
	8390	金益鼎	金價走強加上今年客戶量增加、西濱新廠可望在今年底取得營運證照、明年開始貢獻營運，金屬回收業者金益鼎營運看旺	70	92



### 免責聲明

本研究報告僅提供予特定人之客戶作為參考資料「非經同意不得轉載」。我們並不確保此資訊的完整性與正確性，投資人應了解，報告中有關未來預測之陳述可能不會實現，因而不應被依賴。而且此報告並非根據特定投資目的或依預定對象之財務狀況所撰寫出來的，因此，此研究報告的目的，既非對投資人於買賣證券、選擇權、期貨或其他證券相關之衍生性商品提供詢價服務，亦非作為進行交易的要約。

投資人應注意到相關證券之價值及收益，可能會有無預警地上升或下降，產生投資回報金額可能比原始投資來得少的情形。