

## 群益專題報告

# MSCI季度調整預估與操作建議

2024/8/5

群益投顧  
市場通路研究部

## 投資與操作建議：觀望為宜勿躁進

- MSCI將於8月15日公布半年度調整結果，並於8月31日收盤生效
- 5月起外資買盤以金融股為主，買超前30大雖有10檔並非MSCI成分股，具備產業代表性包括中興電(1513)、健鼎(3044)。
- 群益預計本次調整有限，上述個股預計並不易成為新成分股；同理剔除市值排名較後面的個股動作也不大，目前成分股市值最小的3檔為華邦電(2344)、寶成(9904)與億豐(8464)。
- MSCI對台股的影響力持續下降
  1. 近年台股市值權重調整幾乎僅0.1%微調，對中長期投資外資沒有影響
  2. 台積電單一個股影響力(權重48.2%)遠大於其他成分股；在預期心理之下，新增成分股已非股價上漲的主要動能，
  3. 8月MSCI調整屬於季度調整，變動相對較少，僅能關注6-7月外資買超個股，此外，小型指數成分股可能是未來MSCI指數新成分股的範圍

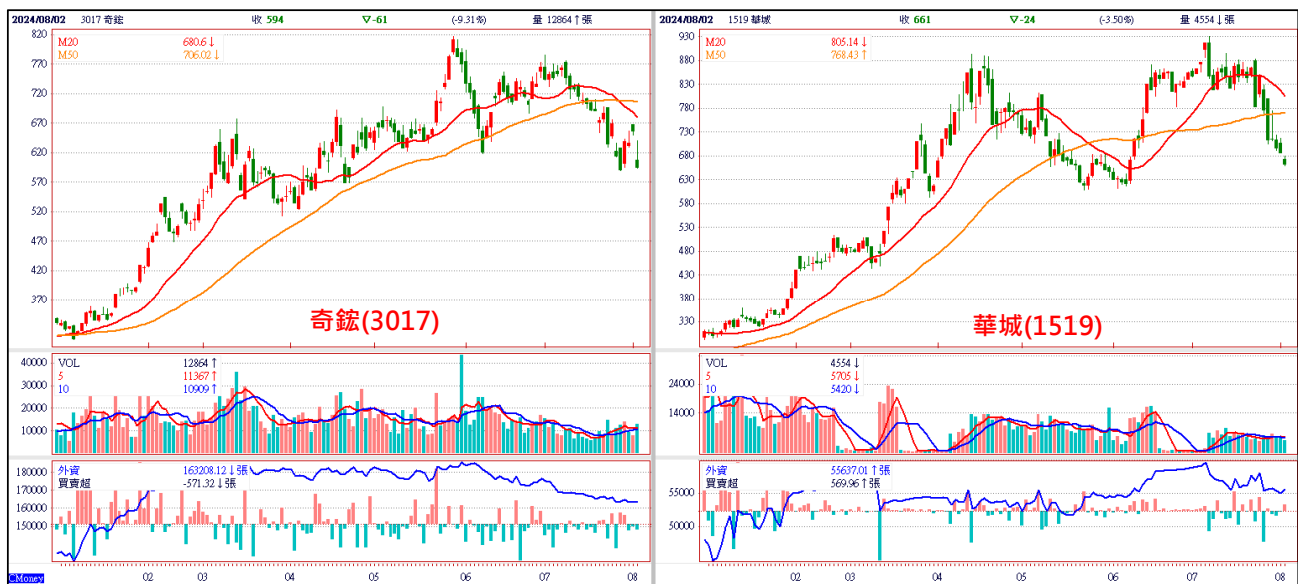
## 5月調整MSCI指數權重微調影響不大

- 上次MSCI 5月季度調整，台股指數：
  - 1.在「MSCI 全球市場指數」權重由1.73%上調至 1.74%，調升0.01%，
  - 2.在「MSCI全球新興市場指數」權重由17.09%下調至17.07%，調降 0.02%
  - 3.在「MSCI 亞洲除日本指數」權重由 19.92% 上調至 19.95%，調升 0.03%
- 5月底MSCI成分股新增奇鋐(3017)、華城(1519)，刪除力積電(6770)、譜瑞-KY(4966)、南電(8046)，指數成分股減少為88檔
- 16檔成分股調整在外流通股數，本次權重調升最多為奇鋐，權重為0.53%；權重調降最多為台積電(2330)，其權重為47.77%調降0.2%。
- MSCI對台股的影响力持續下降：外資自5月底起持續減碼台積電(2330)，即使7/11台積電創下1080元高點，外資仍持續減碼。

僅供群益投顧內部教育訓練使用

## 5月指數成分股新增奇鋐與華城

- 5月薪新增成分股新增奇鋐(3017)、華城(1519)，對外資買盤激勵有限
- 特別的是2檔個股5、6月走勢幾乎完全相反，主因是預期心理造成股價Q1起大漲；7月2檔個股則同步下跌



僅供群益投顧內部教育訓練使用

## 5月調整焦點集中在全球小型指數成分股

- MSCI 5月季度調整，全球小型指數新增28檔台灣成分股，股價表現反而略優於MSCI指數成分股：
  - 半導體與科技股：志聖、神盾、富世達、牧德、閎康、南電、譜瑞-KY、力積電、豐藝、金麗科、辛耘、耀華
  - 營建：名軒、皇普、達麗、海悅、永信建。
  - 生技：昱展、順天醫藥
  - 原物料：第一銅、華榮
  - 能源：泓德能源、雲豹能源
  - 傳產：崇友、國統、全家、櫻花
  - 金融：元大期
- 全球小型指數刪除10檔台灣成分股，包括晶焱、泰鼎-KY、華夏、永光、宣德、精華、同致、味全；外加奇鋁與華城轉為指數成分股

僅供群益投顧內部教育訓練使用

## MSCI目前成分股88檔 前10大佔66.65%

- 目前MSCI成分股共88檔，實務上前10大權重成分股權重合計達66.65%，代表其餘78檔權重僅33.35%。
- 最大權重為台積電(2330)48.2%，第2是鴻海(2317)的4.82%，7月開始外資大幅減碼台積電，引發指數大跌。

MSCI成分股權重前10大

MSCI台灣成分股權重最高前10名(更新時間2024/5/31)			
排序	代號	公司名稱	權重(%)
1	2330	台積電 TAIWAN SEMICONDUCTOR MFG	48.20
2	2317	鴻海 HON HAI PRECISION IND CO	4.82
3	2454	聯發科 MEDIATEK INC	3.73
4	2382	廣達電腦 QUANTA COMPUTER	1.74
5	2308	台達電 DELTA ELECTRONICS	1.55
6	2891	中信金 CTBC FINANCIAL HOLDING	1.49
7	2303	聯華電 UNITED MICROELECTRONICS	1.42
8	2881	富邦金 FUBON FINANCIAL HOLDING	1.34
9	2882	國泰金 CATHAY FINANCIAL HOLDING	1.19
10	2412	中華電 CHUNGHWA TELECOM CO	1.17



僅供群益投顧內部教育訓練使用

## 新增成分股候選：6-7月外資持續加碼者

- 5月起外資買盤以金融股為主，買超前30大雖有10檔並非MSCI成分股，但預計不易成為新成分股，具備產業代表性包括中興電(1513)、健鼎(3044)。

排名	代號	股票名稱	5-6月加碼張數	增幅	非msci成分股	排名	代號	股票名稱	5-6月加碼張數	增幅	非msci成分股
1	2883	開發金	315,867	8%		16	1101	台泥	61,900	5%	
2	2882	國泰金	282,305	9%		17	1314	中石化	60,287	13%	✓
3	2885	元大金	175,044	5%		18	2867	三商壽	60,223	16%	✓
4	2834	臺企銀	148,861	10%		19	4906	正文	48,548	80%	✓
5	2888	新光金	145,547	5%		20	9945	潤泰新	46,451	14%	
6	2610	華航	144,748	20%		21	2308	台達電	42,952	3%	
7	2890	永豐金	137,922	4%		22	2347	聯強	39,187	7%	
8	2881	富邦金	120,406	5%		23	2609	陽明	38,627	6%	
9	2845	遠東銀	116,075	27%	✓	24	4958	臻鼎-KY	38,354	6%	
10	2887	台新金	112,278	4%		25	2379	瑞昱	38,265	15%	
11	2409	友達	108,327	6%		26	4915	致伸	29,140	15%	✓
12	2337	旺宏	90,920	39%	✓	27	1513	中興電	25432.2	30%	✓
13	2801	彰銀	90,662	6%		28	1714	和桐	23404.16	12%	✓
14	2542	興富發	79,793	45%		29	3044	健鼎	21601.33	11%	✓
15	2892	第一金	76,572	2%		30	1504	東元	21592.45	10%	✓

僅供群益投顧內部教育訓練使用

## 剔除成分股：市值較低、流動性與代表性

- 剔除成分股：MSCI沒有明確成分股剔除原則，實務上以市值低、權重低、流動性不足，以及該產業代表性降低等，容易被剔除
- 預估8月變動不大成分股增減有限，實務上外資投資意願低，刪除衝擊有限

MSCI成分股市值最低20檔(2024/8/2)

	股票代號	股票名稱	8/2收盤價	成交量	總市值(億)		股票代號	股票名稱	8/2收盤價	成交量	總市值(億)
1	2344	華邦電	23.2	54141	1,044	11	3481	群創	15.3	126278	1,389
2	9904	寶成	36.7	16752	1,082	12	2324	仁寶	31.65	17707	1,395
3	8464	億豐	393.5	1024	1,153	13	9945	潤泰新	49.4	39926	1,405
4	2347	聯強	72.1	5177	1,203	14	3443	創意	1060	3136	1,420
5	4958	臻鼎-KY	134	7316	1,273	15	1476	儒鴻	524	702	1,438
6	2610	華航	22.05	29914	1,334	16	2377	微星	173.5	3163	1,466
7	9910	豐泰	138	945	1,363	17	1102	亞泥	41.45	8249	1,470
8	2353	宏碁	44.75	27175	1,364	18	2474	可成	219	3026	1,490
9	2409	友達	16.85	56203	1,367	19	2834	臺企銀	18.6	46220	1,529
10	1605	華新	34.05	13182	1,373	20	2105	正新	48.3	6109	1,566

僅供群益投顧內部教育訓練使用



## 免責聲明

本研究報告僅提供予特定人之客戶作為參考資料「非經同意不得轉載」。我們並不確保此資訊的完整性與正確性，投資人應了解，報告中有關未來預測之陳述可能不會實現，因而不應被依賴。而且此報告並非根據特定投資目的或依預定對象之財務狀況所撰寫出來的，因此，此研究報告的目的，既非對投資人於買賣證券、選擇權、期貨或其他證券相關之衍生性商品提供詢價服務，亦非作為進行交易的要約。投資人應注意到相關證券之價值及收益，可能會有無預警地上升或下降，產生投資回報金額可能比原始投資來得少的情形。