

台股投資策略週報

台積電AI紅利大爆發 航運股股價國際連動

2024/6/14

群益投顧 市場通路研究部

行情展望

台積電AI紅利大爆發 電子股買盤重新進場

- 盤勢預估：台積電創新高引發『拉積盤』現象略見化解，低檔轉強個股增加
- 分析焦點：
 - 1.拉積盤：指數漲點等於或小於台積電上漲貢獻，代表指數上漲沒激勵效果
 - 2.領頭羊：台積電推升指數站穩22000點後，觀望買盤重返市場布局中小電
 - 3.不進則退：高檔連續上漲未充分換手，衝高後美股若回檔，台股易多殺多



市場焦點1

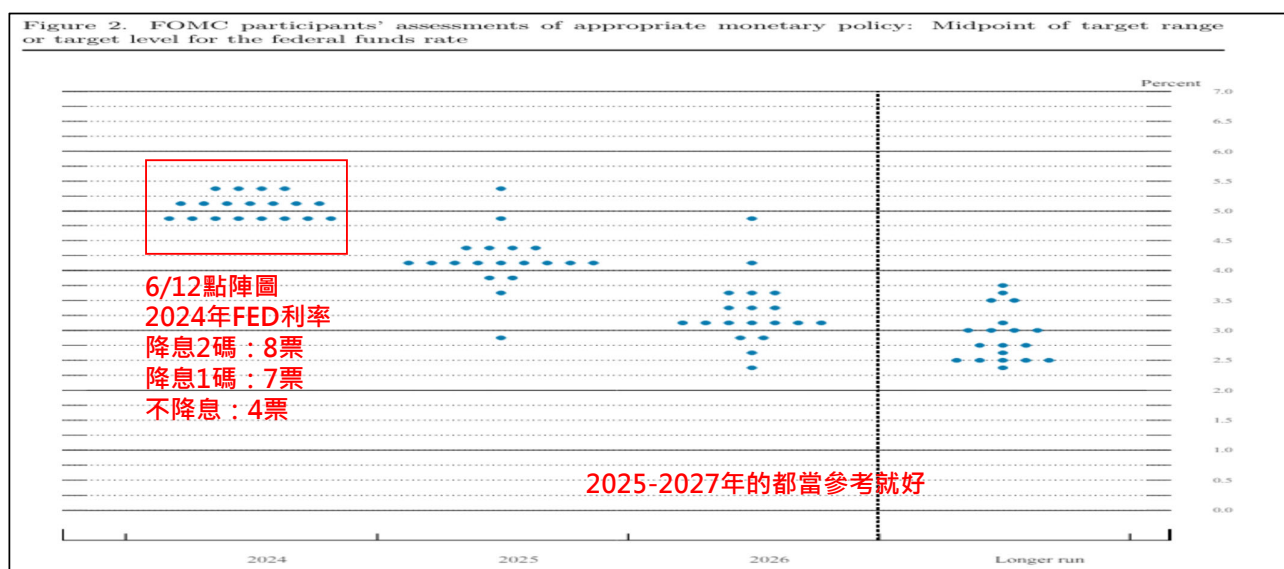
現階段主要利多與利空因素

- **蘋果 Apple Intelligence**：iPhone 銷售可望走出谷底，迎來換機潮。蘋果供應鍊個股實際營收與出貨恢復成長動能，蘋果AI對於硬體營收與獲利貢獻比AI軟體更大。
- **股票分割再度成為顯學**：輝達1:10分割前股價領先大漲；博通Broadcom (AVGO-US)公布上季收益優於預期且宣布1:10股票分割，激勵盤後股價飆漲14%，高價科技股可能跟進股票分割，吸引散戶投資增加流動性。
- **市場逐漸適應『拉積盤』良性調整**：台積電占台股權重33%，台積電大漲指數跳空開高，過往都會造成獲利賣壓湧現，被譏為『拉積盤』，近期市場情緒轉趨穩定，至少不會恐慌，而是先觀察那些會漲與那些會跌，半導體股、AI股大多震盪上漲。
- **市場漲升結構不均衡**：今年指數約上漲4000點，台積電、聯發科與鴻海 3公司貢獻指數3000點，其餘1800多家合計貢獻1000點，沒有成長性個股基本面差，技術面偏空，無法進入類股輪動上漲結構。
- **歐洲政壇右翼勢力變強**：歐洲議會選舉後，德國總理慘敗、比利時首相辭職、法國總統馬克宏解散國民議會提前改選，歐元短線下跌，法國債券股票也跌。此外，歐洲議會極右派馬上表態要廢掉歐盟訂2035年上路的汽柴油新車銷售禁令。
- **歐盟對中國電動車徵收25%進口關稅**：歐盟表示中國電動車受益於不公平補貼，對進口中國電動車臨時徵收25%額外關稅，7月4日起實施4個月。

市場焦點2

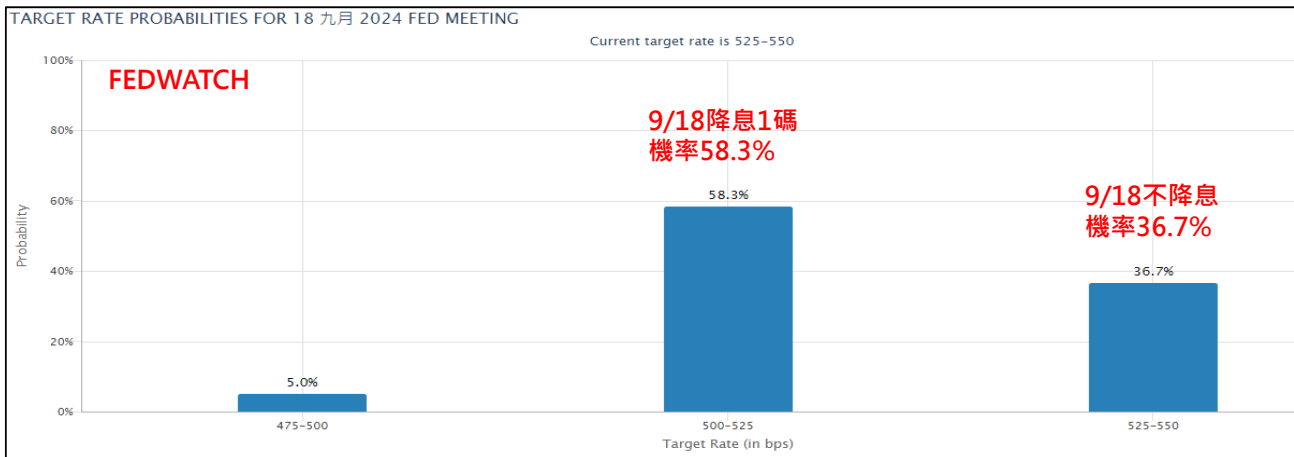
Fed利率會議利率不變 點矩陣圖轉保守

- 6/12美國勞工部公布5月消費者物價指數CPI年增率3.3%，低於預期的3.4%，市場預期9月開始降息且降2碼的氣氛『只維繫3小時』
- 6/12FOMC決議利率不變，預估7/31利率不變，**點陣圖(dot plot)**將今年降息調整為1次，由於經濟數據與通膨降溫有限，本次點陣圖較3月公布時保守



市場焦點3 2024年可能只降息1次 時間預估9月或12月

- 加拿大與歐洲央行降息，不會直接影響美國利率決策與降息循環時間點
- Fed官員表態今年降息1到2次或不降，Fed傳聲筒撰文表示FED官員聲稱須看到更多通膨朝2%目標回落證據才會行動，7/31FOMC已預告利率不變
- 未來3次FOMC會議時間為9/18、11/7和12/18；11/5美國總統大選
 - 1.若今年只降1次，樂觀者認為9/18降息後不動，保守者認為選後到年底才降
 - 2.若今年降息2次，時間點應該是9/18和12/18



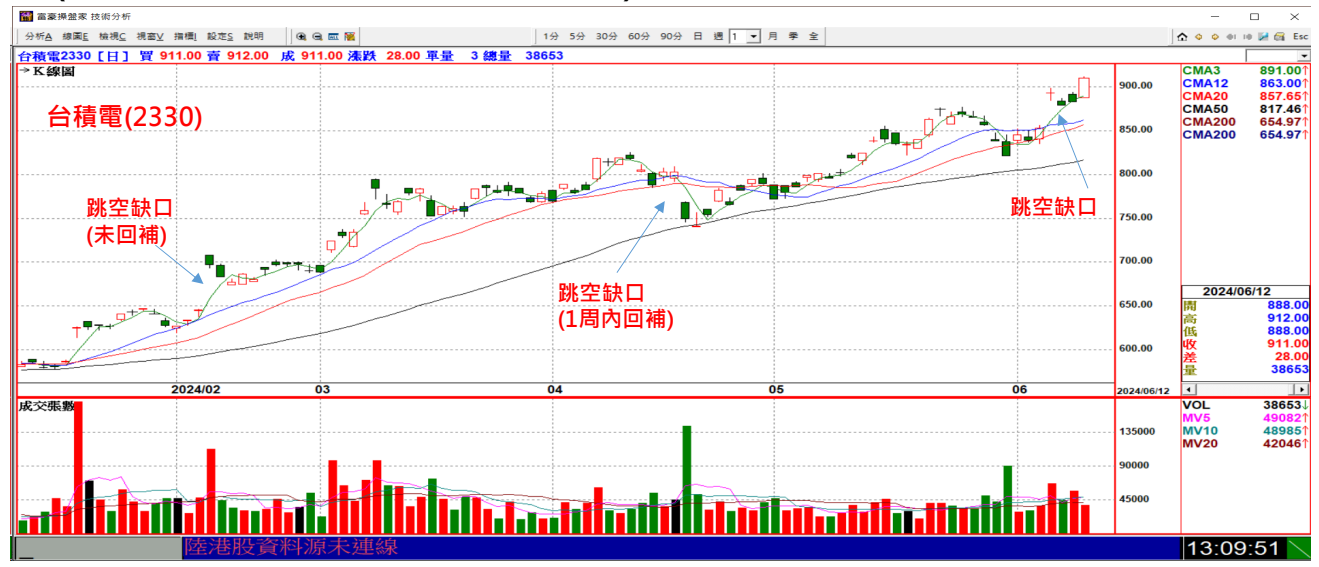
市場焦點4 蘋果AI=Apple Intelligence 換機潮貢獻大

- 蘋果WWDC大會宣布「Apple Intelligence」，APPLE跨入AI領域展望樂觀
- 蘋果與OPENAI合作，iPhone 15 Pro 與M晶片產品可以運作ChatGPT4.o
- iPhone換機潮：11-15的機種都沒有AI功能，代表未來2-3年換購16、17、18商機再起，對銷售成長趨緩仰賴中國市場的蘋果，其AI貢獻度遠超過預期
- 蘋果最大的優勢是龐大潛在市場：不用綁約果粉就可以訓練出專用LLM，蘋果股價大漲，市值重回世界第一，微軟、輝達與蘋果市值爭霸賽仍未結束



市場焦點5 台積電『AI軍火之王』 加速挑戰1000元大關

- 基本面『AI軍火之王』：輝達、蘋果、AI晶片、ASIC...都要靠台積電產能
- 外資主導台積電2月初跳空大漲：年假間TSM ADR大漲，開紅盤台積電大漲；4月中旬跳空下跌(美股財報周重挫)，但第2天季線強力止跌(政策護盤)
- 6月上旬股價再度跳空上漲(黃仁勳覺得台積電股價委屈)，股價將挑戰1000元(輝達也從800美元上漲到1200美元)，正乖離超過10%以上轉為高檔整理



市場焦點6 航運火燒連環船 利多鈍化就容易多殺多

- 紅海危機商船改道引發蝴蝶效應，聯合國安理會決議以巴停火但以色列拒絕
- 運價短線漲幅過大，6月中旬歐洲貨運期貨下跌，中遠航(1919.HK)6/11大跌，台灣貨櫃股同步下跌，而且消息面利多鈍化，需要時間沉澱籌碼
- 未來關注SCFI與國際貨櫃股股價變動，指標股為萬海(2615)



市場焦點7

原物料股 台塑Q1獲利衰退 Q2報價續跌

- 原物料股基本面：台塑Q1獲利衰退，Q2塑化報價續跌，股價呈現空頭格局
- 通常報價跌至變動成本時，大廠不堪虧損停產或減產報價止穩，但中國殺價競爭模式激烈，中國經濟展望不佳，塑化廠更不能減產
- 股價操作建議：負乖離過大吸引搶反彈但不易控制進出時間；超弱勢股反彈也隱含波段行情逆轉，大型股股價需要震盪築底2-3個月後才有波段投資機會



操作策略1

現階段熱門族群題材(I)

族群	熱門題材
IC設計	<ol style="list-style-type: none"> 1.聯發科(2454)股價創新高，聯詠(3034)、瑞昱(2379)具備比價空間 2.股王世芯-KY接棒給信驊(5274)，高毛利小型IC設計營運進入旺季
蘋果供應鏈	<ol style="list-style-type: none"> 1.蘋果WWDC宣布「Apple Intelligence」，蘋果與OPENAI合作生成式AI，iPhone 15 Pro 與M晶片產品可以運作ChatGPT4.o 2.換機潮：iPhone11-15未來都將換機，9月推出iPhone 16 將熱賣
AI機器人	<ol style="list-style-type: none"> 1.所羅門、佳能發展視覺系統『AI之眼』；輝達主推工業生產AI化，工業電腦與工業自動化商機大 2.機器人基期低，未來營收獲利高成長，台灣在AI機器人生產具備完整供應鏈競爭優勢

現階段熱門族群題材(II)

族群	熱門題材
航運	1.全球第2大貨櫃港新加坡塞港，船期大幅延誤運價持續飆漲
	2.馬士基1個月二度上調獲利預估，歐洲運價期貨指數下跌1天就止穩
營建	1.營建族群現金流穩定，營建股價值在庫存土地開發利益，需求面問題不大，央行管制政策針對特定族群
	2.績優營建股成為高股息ETF的成分股；投信第2季起增持營建股
重電	1.重電4大商機：台電強韌電網計畫、綠能產業興起、基建計畫電力設備需求，未來AI數據中心建置大量耗能
	2.夏天來臨進入用電高峰期，今年可能是自1961年有記錄以來最熱的一年。台灣可能缺電問題引發討論

操作策略2

每週推薦個股與調整(I)

new	代號	個股	推薦理由	支撐	壓力
	2354	鴻準	鴻準具備機器人量產經驗，鴻準股東會強調未來將投入資本在機器人與人工智能AI；而散熱模組業務今年表現逐季回升	65	80
new	2455	全新	獲高通功率放大器PA磊晶訂單，第2季起出貨，加上Qorvo的PA磊晶訂單，全新掌握iPhone 16近七成PA磊晶訂單	140	180
new	2449	京元電	京元電最大客戶為聯發科，輝達第二大，高通、賽靈思、豪威、恩智浦、意法等。台積電第1季對CoWoS設備商展開追單	85	110
new	2615	萬海	4月合併營收101.08億元，稅前淨利30.64億元，稅後EPS0.84元。萬海自有櫃比重逾85%，30條主力亞洲航線航班最密集	75	105
	3661	世芯-KY	掌握AI、HPC先進技術，獲大客戶亞馬遜入股肯定雙方合作，對2024、2025年營運維持高度信心	2595	3100

每週推薦個股與調整(II)

new	代號	個股	推薦理由	支撐	壓力
new	8027	鈦昇	獨家供應TGV雷射改質設備，用於玻璃基板產線且該設備也可使用在CPO領域，獲利表現看增且2025年還會延續。	120	150
	2382	廣達	AI Server及車用佔比持續擴大將帶動營收成長。此外AI Server客製化設計加上材料升級，產品毛利也隨之提升。	260	330
	2436	偉詮電	USB PD晶片客戶端逐步恢復拉貨力道，以及風扇馬達驅動IC切入伺服器應用開始放量。	62	80
	3443	創意	在AI、加密貨幣等專案認列加持下，第2季NRE、Turnkey可望較上季增溫，谷底已過2025年有望重拾動能。	1450	1800
	2727	王品	去年營收223.2億元連3年創新高，稅後淨利13.8億元，EPS為16.79元，配發現金股利14.94元。下半年持續展店	231	251

每週推薦個股與調整(III)

new	代號	個股	推薦理由	支撐	壓力
	3017	奇鋌	AI伺服器強勁需求帶動，首季營收年增29.36%，下半年輝達B100、B200、GB200量產，將帶動營運成長動能	640	780
	8210	勤誠	入選輝達2U、4U產品機殼合作夥伴，相關重要專案將在第2季與下半年陸續進入量產，可望帶動營運逐季成長	285	345
	3289	宜特	因應AI與HPC驗證分析訂單需求大幅成長，今年材料分析、可靠度測試服務產能都大幅擴增，預期將挹注營收獲利成長	120	147
new	6526	達發	PAM4 DSP光電傳輸系統單晶片搶進美系資料中心供應鏈，跨入AI伺服器市場，並與母公司聯發科共同跨入CPO領域	700	850
new	6578	達邦蛋白	漳州廠止損後，近三年來首度單季轉盈，Q1稅後淨利684.8萬元。高毛利的功能添加劑產品新產能開出，有望推升4Q營運	27.2	32.2

每週推薦個股與調整(IV)

new	代號	個股	推薦理由	支撐	壓力
	1522	堤維西	AM零件熱絡，去年淨利10.93億元創新高，EPS為3.31元，State Farm擴大使用AM件賠付，今年樂觀預估營收走升	62	71
	6451	訊芯-KY	台積電釋出矽光子整合技術，CPO題材發酵。訊芯往高階光收發模組+CPO技術推進，掌握博通等大廠訂單，今年營收看增	177	216
new	3293	鈦象	Q1海外授權占比升至51%，毛利率97%；歐洲線上博弈平台「TaDa Gaming」年初上線，前5月營收已創新高	1000	1200
	2308	台達電	推出19吋33kW AC/DC機架式電源(1RU)，效率較過去21吋電源供應器更高；另提供更多AI伺服器電源及液冷散熱方案	327	365
new	8086	宏捷科	6月後估將重返成長，對下半年營運樂觀看待。因應客戶需求，宏捷科將產能擴充至15000片，年底將擴增至20000片	122	140



免責聲明

本研究報告僅提供予特定人之客戶作為參考資料「非經同意不得轉載」。我們並不確保此資訊的完整性與正確性，投資人應了解，報告中有關未來預測之陳述可能不會實現，因而不應被依賴。而且此報告並非根據特定投資目的或依預定對象之財務狀況所撰寫出來的，因此，此研究報告的目的，既非對投資人於買賣證券、選擇權、期貨或其他證券相關之衍生性商品提供詢價服務，亦非作為進行交易的要約。

投資人應注意到相關證券之價值及收益，可能會有無預警地上升或下降，產生投資回報金額可能比原始投資來得少的情形。