

2024 年 5 月 30 日

研究員：林振偉 davidstrath.lin@cim.capital.com.tw

前日收盤價	39.00 元
目標價	
3 個月	43.00 元
12 個月	43.00 元

兆豐金(2886 TT)

Trading Buy

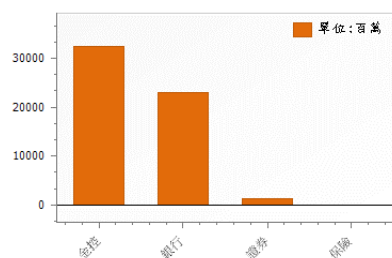
近期報告日期、評等及前日股價

11/14/2023	到達目標價	38.55
09/27/2023	Trading Buy	35.55
07/27/2023	到達目標價	40.1
03/22/2023	Trading Buy	32.7
09/01/2022	Trading Buy	35.15

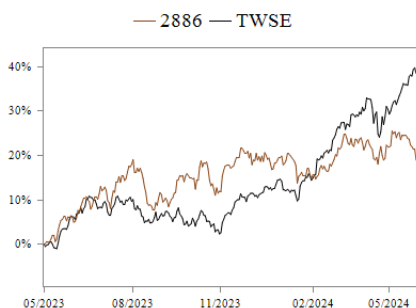
公司基本資訊

目前股本(百萬元)	144,013
市值(億元)	5,617
目前每股淨值(元)	25.11
外資持股比(%)	21.61
投信持股比(%)	3.81
董監持股比(%)	20.61
融資餘額(張)	1,987
現金股息配發率(%)	63.29

子公司獲利比重



股價相對大盤走勢



營運穩定。

投資建議：受惠證券及票券子公司成長，兆豐金 1Q24 稅後盈餘為 114.9 億元，YoY+7%。展望 2024 年，預期升息見頂之後有利於利差的持穩表現，1Q24 整體營運符合原先穩定的市場預估，因此投資建議為 Trading Buy，目標價 43 元。

1Q24 兆豐金稅後盈餘 114.9 億元，YoY+7%：受惠核心收入成長，兆豐金 1Q24 稅後盈餘為 114.9 億元，YoY+7%，主要是因為票券及證券子公司獲利成長，加上產險子公司轉虧為盈所致，因此兆豐金獲利 1Q24 仍能成長。子公司部分，兆豐銀稅後盈餘 98.88 億元，YoY -5.9%，兆豐票券稅後盈餘 6.03 億元，YoY +27%，兆豐證券 8.87 億元，YoY +91%，兆豐產險稅後盈餘為 1.66 億元，較去年同期的虧損 6.51 億元，轉虧為盈。

兆豐銀 1Q24 放款餘額為 2.199 兆元，YoY+7.3%：兆豐銀 1Q24 放款餘額為 2.199 兆元，QoQ +2.4%，YoY+7.3%，較上季成長的原因在於企業放款及房貸需求較佳。

在各項放款中，中小企業放款餘額為 8,360 億元，YoY+5.7%，房貸餘額為 4,520 億元，YoY +3.7%，大企業放款餘額為 7,080 億元，YoY+9.9%。在產業需求部分，與上一季度相比，以中小企業及不動產業放款成長幅度較高。

1Q24 存放利差微增，預估 2024 年利差持穩：1Q24 存放利差為 1.46%，較上季微增 1bps，其中海外放款存放利差為 3.15%，較上季成長 7bps，國內放款利差為 1.38%，較上季下滑 2bps，由於外幣放款利差上揚，因此 1Q24 整體銀行的存放利差較上季上揚 1bps。

淨利差部分，1Q24 淨利差為 1.0%，較上季上揚 5bps，其中台幣及外幣淨利差同步上揚，1Q24 外幣淨利差為 0.81%，較上季上揚 10bps，1Q24 台幣淨利差為 1.13%，微增 2bps，2024 年預計在升息見頂的狀況下，利差表現持穩。

(百萬元)	2023	2024F	2025F	1Q23	2Q23	3Q23	4Q23	1Q24	2Q24F	3Q24F	4Q24F	1Q25F
淨利息收益	36,062	37,538	38,295	9,131	9,078	8,890	8,962	9,314	9,361	9,408	9,455	9,502
QoQ/YoY(%)	-4.30%	4.09%	2.02%	-6.51%	-0.58%	-2.08%	0.82%	3.93%	0.50%	0.50%	0.50%	0.50%
手續費淨收益	11,364	13,518	14,194	2,561	2,808	3,107	2,888	4,275	2,949	3,263	3,032	4,488
QoQ/YoY(%)	9.95%	18.96%	5.00%	8.80%	9.67%	10.64%	-7.07%	48.03%	-31.02%	10.64%	-7.07%	48.03%
淨收益	77,322	72,793	72,689	18,278	20,484	18,894	19,667	22,426	16,710	16,670	16,987	18,491
放款呆帳費用	9,115	2,182	1,400	395	4,539	883	3,298	1,132	350	350	350	350
稅前純益	37,048	35,578	35,221	12,246	8,194	9,508	7,100	12,782	8,153	7,468	7,175	9,389
稅後純益	33,247	32,463	32,403	10,776	7,991	8,261	6,219	11,490	7,501	6,870	6,601	8,638
稅後 EPS	2.31	2.25	2.25	0.75	0.55	0.57	0.43	0.80	0.52	0.48	0.46	0.60

註：稅後純益係指本期淨利歸屬於母公司業主；稅後 EPS 以股本 1,440.13 億元計算

2024 年 5 月 30 日

兆豐金 ESG

兆豐金永續發展委員會持續關注國內外永續發展議題與氣候趨勢，透過委員會下小組擬定具體行動方案，包括：「環境永續小組」負責集團綠色營運活動及環境績效管理、「永續金融小組」負責集團綠色金融業務及低碳發展策略，透過每季 ESG 計畫追蹤進度與執行情形。3.目標：為接軌國際氣候倡議減碳路徑，本公司及各子公司依所訂定之氣候風險管理相關規範，設定衡量與管理氣候風險與機會之關鍵指標或目標，包括以範疇分類訂定溫室氣體排放、污染物及廢棄物排放量等，以評估氣候相關作業之成效。

1Q24 兆豐金稅後盈餘 114.9 億元，YoY+7%

受惠核心收入成長，兆豐金 1Q24 稅後盈餘為 114.9 億元，YoY+7%，主要是因為票券及證券子公司獲利成長，加上產險子公司轉虧為盈所致，因此兆豐金獲利 1Q24 仍能成長。子公司部分，兆豐銀稅後盈餘 98.88 億元，YoY -5.9%，兆豐票券稅後盈餘 6.03 億元，YoY +27%，兆豐證券 8.87 億元，YoY +91%，兆豐產險稅後盈餘為 1.66 億元，較去年同期的虧損 6.51 億元，轉虧為盈。

1Q24 兆豐金淨收益為 224.3 億元，YoY+23%，成長的主要因素在於手續費收入大幅成長所致，其中淨利息收益為 93.14 億元，YoY +2.0%，淨手續費收入為 42.74 億元，YoY +67%。

受惠手續費收入大幅成長，1Q24 兆豐銀稅後盈餘 98.88 億元：

1Q24 兆豐銀稅後盈餘為 98.88 億元，YoY-5.9%。兆豐銀淨收益為 185.9 億元，YoY+1.0%，主要是核心收益成長所致，其中淨利息收益為 97.19 億元，YoY +3%，交易收入為 55.76 億元，YoY -20.5%，另外淨手續費收入 31.8 億元，YoY +82%。

兆豐銀 1Q24 放款餘額為 2.199 兆元，QoQ +2.4%，YoY+7.3%，較上季成長的原因在於企業放款及房貸需求較佳。

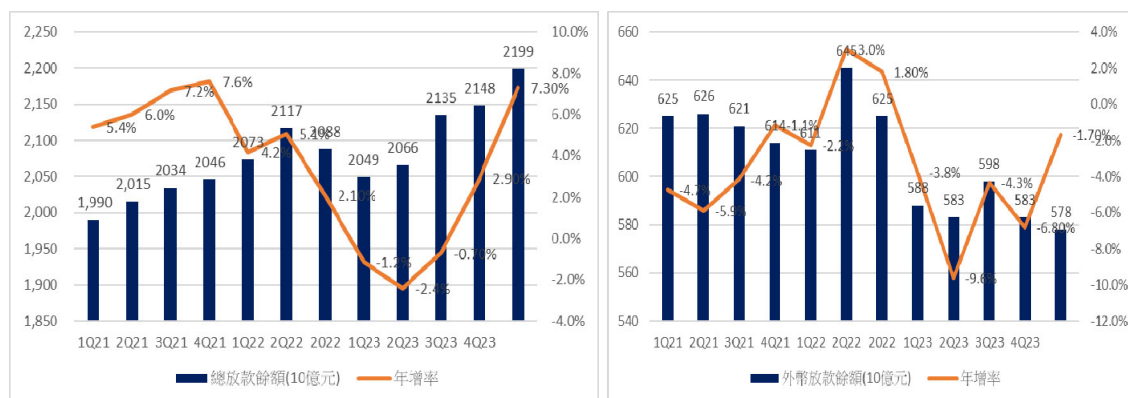
在各項放款中，中小企業放款餘額為 8,360 億元，YoY+5.7%、房貸餘額為 4,520 億元，YoY+3.7%，大企業放款餘額為 7,080 億元，YoY+9.9%。在產業需求部分，與上一季度相比，以中小企業及不動產業放款成長幅度較高。

兆豐銀台、外幣比重為 76:24，其中台幣平均放款餘額分別為 1.584 兆元，YoY+8.6%，外幣平均放款餘額分別為 5,780 億元，YoY-1.7%，由於美元升息影響，美元的借貸成本提高影響資金需求，外幣放款年減 1.7%。另外在美元放款部分，美元平均放款餘額為 3,840 億元，QoQ -1.0%，YoY-5.2%，銀行存放比為 74.79%，美元存放比為 40.35%。

在手續費收入部分，1Q24 受續費收入為 31.8 億元，YoY +82%，主要是因為 1/2024 認列一次性高鐵聯貸手續費收入 10.4 億元，使得年增率呈現明顯成長，另外財富管理收入為 11.39 億元，YoY+42.4%，主要因為債券等相關收入成長所致，另外 FX 相關收入為 30.4 億元。

2024 年 5 月 30 日

圖一、兆豐銀總放款餘額及外幣放款餘額



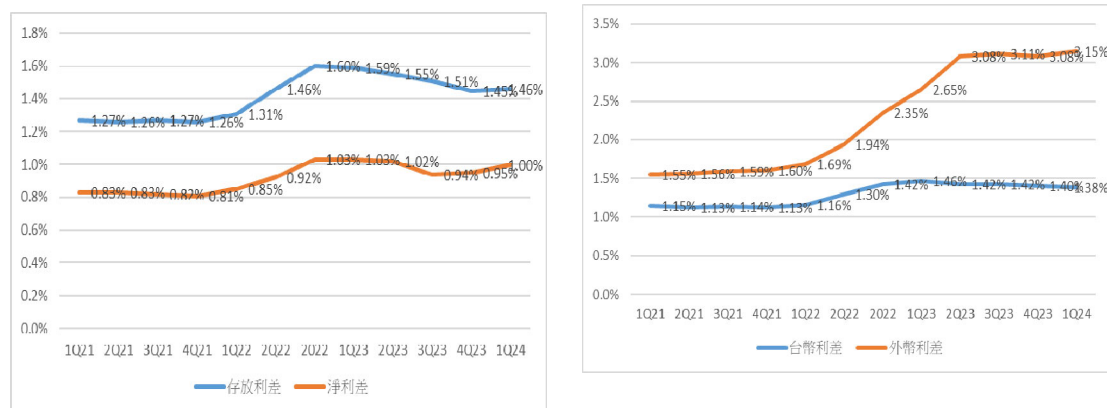
資料來源：兆豐金，群益投顧彙整

1Q24 存放利差微增，預估 2024 年利差持穩：

1Q24 存放利差為 1.46%，較上季微增 1bps，其中海外放款存放利差為 3.15%，較上季成長 7bps，國內放款利差為 1.38%，較上季下滑 2bps，由於外幣放款利差上揚，因此 1Q24 整體銀行的存放利差較上季上揚 1bps。

淨利差部分，1Q24 淨利差為 1.0%，較上季上揚 5bps，其中台幣及外幣淨利差同步上揚，1Q24 外幣淨利差為 0.81%，較上季上揚 10bps，1Q24 台幣淨利差為 1.13%，微增 2bps，2024 年預計在升息見頂的狀況下，利差表現持穩。

圖二、兆豐銀存放利差及淨利差走勢



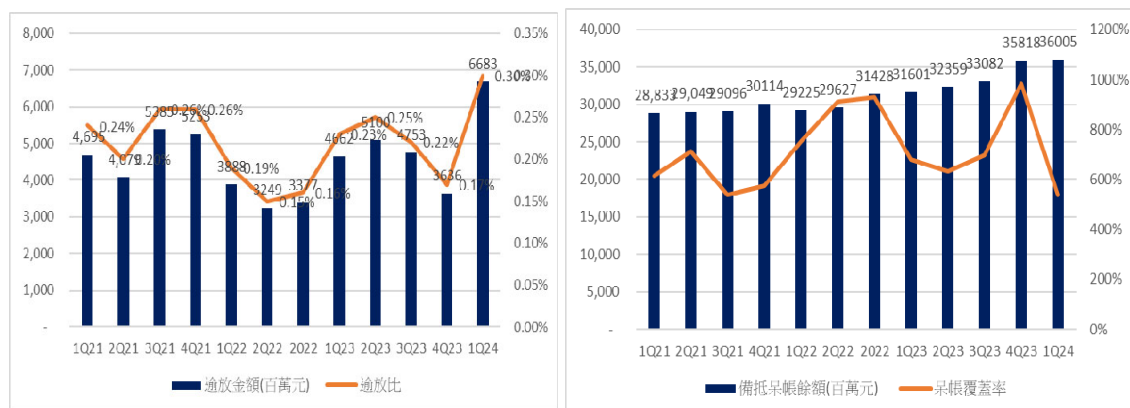
資料來源：兆豐金，群益投顧彙整

1Q24 逾放比 0.3%，資產品質穩健：

1Q24 兆豐銀逾放金額為 66.83 億元，逾放比為 0.3%，另備抵呆帳餘額為 360.05 億元，呆帳覆蓋率為 583%，資產品質良好。

2024 年 5 月 30 日

圖三、兆豐銀逾放比及呆帳覆蓋率

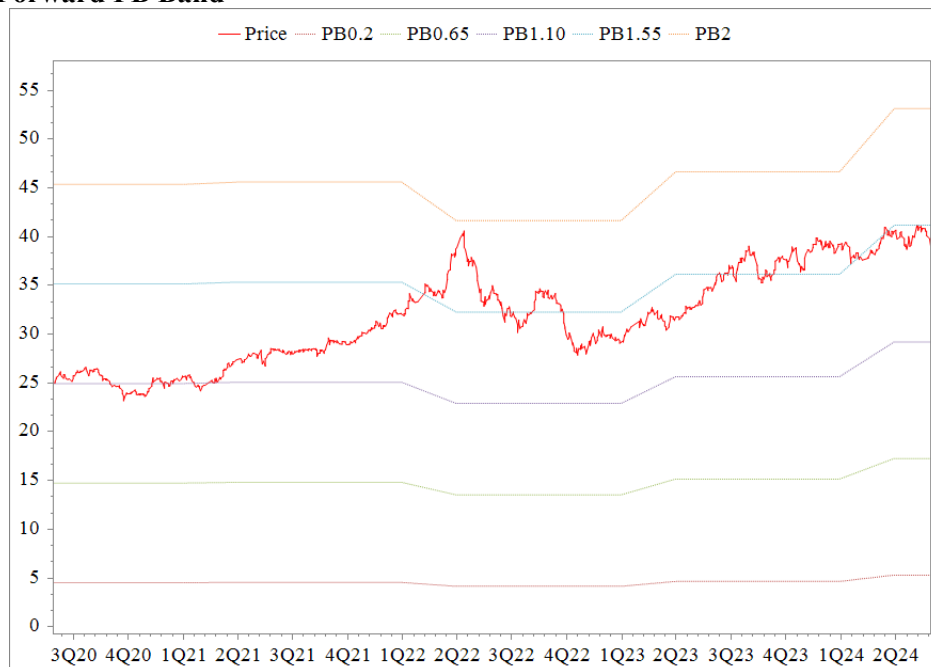


資料來源：兆豐金，群益投顧彙整

投資建議：

受惠證券及票券子公司成長，兆豐金 1Q24 稅後盈餘為 114.9 億元，YoY+7%。展望 2024 年，預期升息見頂之後有利於利差的持穩表現，1Q24 整體營運符合原先穩定的市場預估，因此投資建議為 Trading Buy，目標價 43 元。

Forward PB Band



資料來源：CMoney，群益預估彙整

2024 年 5 月 30 日

資產負債表

(百萬元)	2020	2021	2022	2023	1Q24
資產總額	3,856,377	4,168,265	4,060,987	4,394,765	4,484,757
現金及約當現金	119,428	99,493	88,546	139,031	77,153
存放央行 及拆借銀行同業	375,465	482,667	441,782	552,415	625,534
公平價值變動 列入損益之金融資產	228,608	202,835	204,902	228,464	236,758
投資性不動產	1,112	1,341	1,542	2,024	2,077
備供出售金融資產	--	--	--	--	--
貼現及放款	1,889,958	2,037,355	2,079,441	2,133,342	2,182,832
持有至到期日金融資產	--	--	--	--	--
負債總額	3,529,788	3,839,866	3,761,178	4,058,954	4,123,196
央行及金融同業存款	405,296	404,652	417,272	634,098	576,195
存款及匯款	2,613,890	2,959,790	2,847,367	2,853,818	2,912,052
負債準備	30,059	29,942	33,053	29,134	29,494
股東權益	326,589	328,399	299,809	335,811	361,561
股本	135,998	135,998	139,398	141,905	144,013
保留盈餘	108,208	113,046	107,543	122,261	136,528
負債及股東權益	3,856,377	4,168,265	4,060,987	4,394,765	4,484,757

現金流量表

(百萬元)	2020	2021	2022	2023	1Q24
營運活動現金	-165,711	90,862	45,968	25,547	-11,089
本期損益	29,331	28,656	21,144	37,048	12,782
利息費用(淨額)	-31,551	-32,468	-37,683	-36,062	-9,314
壞帳損失提列數	2,152	1,904	2,877	9,115	1,132
各項保險準備提列數	227	65	2,358	-2,339	16
投資活動現金	-988	-1,494	-2,308	-3,190	-423
取得備供出售金融資產	-42,488	8,191	78,960	-140,919	6,986
處分備供出售金融資產	-18,624	-149,605	-44,977	-60,758	-50,422
取得採用權益法之投資	--	--	--	--	--
融資活動現金	-15,567	7,245	-19,647	2,340	26,422
短期借款增減	--	--	--	--	--
發行金融債券	1,000	0	14,000	1,500	1,000
償還公司債	154,433	345,900	-112,423	6,452	58,234
本期產生現金	-183,872	95,458	26,796	25,025	15,649
期初現金	496,998	313,126	408,585	435,380	460,406
期末現金	313,126	408,585	435,380	460,406	476,055

資料來源：CMoney、群益

損益表

(百萬元)	2021	2022	2023	2024F	2025F
淨利息收益	32,468	37,683	36,062	37,538	38,295
手續費淨收益	12,037	10,335	11,364	13,518	14,194
淨收益	60,231	56,050	77,322	72,793	72,689
放款呆帳費用	1,904	2,877	9,115	2,182	1,400
營業費用	29,605	29,671	33,498	35,017	36,068
稅前純益	28,656	21,144	37,048	35,578	35,221
所得稅	2,925	2,809	3,801	3,115	2,818
稅後純益	25,731	18,335	33,247	32,463	32,403
每股盈餘*	1.79	1.27	2.31	2.25	2.25

*每股盈餘以股本 1,440.13 億元計算

資料來源：CMoney、群益

比率分析

(百萬元)	2021	2022	2023	2024F	2025F
成長力分析(%)					
淨收益	-0.95%	-6.94%	37.95%	-5.86%	-0.14%
放款呆帳費用	-11.49%	51.05%	216.87%	-76.06%	-35.83%
稅後純益	2.85%	-28.74%	81.33%	-2.36%	-0.18%
獲利能力分析(%)					
稅後純益率	42.72%	32.71%	43.00%	44.60%	44.58%
總資產報酬率	0.64%	0.45%	0.79%	0.71%	0.68%
股東權益報酬率	7.86%	5.84%	10.46%	8.49%	7.81%

其他資訊

銀行子公司獲利	18,457	24,181	31,025	22,500	23,000
證券子公司獲利	2,748	603	2,003	1,205	1,205
壽險子公司獲利	N.A	N.A	N.A	N.A	N.A
存款餘額	2,971,732	2,849,503	2,857,119	3,000,290	3,122,114
放款餘額	2,037,355	2,079,441	2,133,342	2,262,361	2,372,925
存放比	68.55%	72.97%	74.66%	75.40%	76.00%

資料來源：CMoney、群益

2024 年 5 月 30 日

季度損益表

(百萬元)	4Q22	1Q23	2Q23	3Q23	4Q23	1Q24	2Q24F	3Q24F	4Q24F	1Q25F	2Q25F	3Q25F
淨利息收益	9,767	9,131	9,078	8,890	8,962	9,314	9,361	9,408	9,455	9,502	9,550	9,597
手續費淨收益	2,353	2,561	2,808	3,107	2,888	4,275	2,949	3,263	3,032	4,488	3,096	3,426
淨收益	13,950	18,278	20,484	18,894	19,667	22,426	16,710	16,670	16,987	18,491	18,146	18,523
放款呆帳費用	1,259	395	4,539	883	3,298	1,132	350	350	350	350	350	350
營業費用	7,668	7,750	7,968	8,595	9,186	8,496	8,207	8,853	9,462	8,751	8,453	9,118
稅前純益	5,894	12,246	8,194	9,508	7,100	12,782	8,153	7,468	7,175	9,389	9,343	9,055
所得稅	1,220	1,470	203	1,247	881	1,291	652	597	574	751	747	724
稅後純益	4,675	10,776	7,991	8,261	6,219	11,490	7,501	6,870	6,601	8,638	8,595	8,330
稅後 EPS	0.32	0.75	0.55	0.57	0.43	0.80	0.52	0.48	0.46	0.60	0.60	0.58
YoY(%)												
淨收益	-7.40%	28.22%	57.20%	27.54%	40.98%	22.69%	-18.42%	-11.77%	-13.63%	-17.55%	8.59%	11.11%
放款呆帳費用	-17.23%	29.79%	128163.27%	-32.58%	161.89%	186.41%	-92.29%	-60.35%	-89.39%	-69.08%	0.00%	0.00%
稅後純益	-22.42%	78.23%	318.30%	44.83%	33.04%	6.63%	-6.13%	-16.83%	6.14%	-24.82%	14.59%	21.25%
QoQ(%)												
淨收益	-5.83%	31.02%	12.07%	-7.76%	4.09%	14.03%	-25.49%	-0.24%	1.90%	8.85%	-1.86%	2.08%
放款呆帳費用	-3.82%	-68.62%	1048.56%	-80.55%	273.62%	-65.68%	-69.08%	0.00%	0.00%	0.00%	0.00%	0.00%
稅後純益	-18.05%	130.52%	-25.84%	3.38%	-24.72%	84.75%	-34.72%	-8.40%	-3.92%	30.86%	-0.49%	-3.08%

註：稅後EPS以股本1,440.13億元計算

2024 年 5 月 30 日

【投資評等說明】

評等	定義
強力買進(Strong Buy)	首次評等潛在上漲空間 $\geq 35\%$
買進(Buy)	$15\% \leq$ 首次評等潛在上漲空間 $< 35\%$
區間操作(Trading Buy)	$5\% \leq$ 首次評等潛在上漲空間 $< 15\%$
	無法由基本面給予投資評等
中立(Neutral)	預期近期股價將處於盤整
	建議降低持股

【投資評等調整機制】

投資評等係「首次」給予特定個股投資評等時，其前一日收盤價相較 3 個月目標價之潛在上漲空間計算而得。個股投資評等分為四個等級，定義如上。爾後的投資評等係依循「首次評等」，直到停止推薦。

「強力買進」、「買進」及「區間操作」均有 upside 目標價。差別僅在於，首次評等時潛在報酬率不同。「中立」則無目標價。

一旦我們給予特定個股「強力買進」、「買進」或「區間操作」之投資評等，就是責任的開始，爾後將透過各式研究報告作定期性、持續性追蹤基本面及股價變化，直到停止推薦。

停止推薦情境：

1. 達目標價。
2. 雖未達原訂目標價，但檢視基本面、訊息面、籌碼面等多方訊息，研判股價上漲空間已然有限，將適時出具降評報告。
3. 推薦後股價不漲反跌，亦將出具降評報告。

【免責聲明】

本研究報告僅提供予特定人之客戶作為參考資料「非經同意不得轉載」。我們並不確保此資訊的完整性與正確性，投資人應了解，報告中有關未來預測之陳述可能不會實現，因而不應被依賴。而且此報告並非根據特定投資目的或依預定對象之財務狀況所撰寫出來的，因此，此研究報告的目的，既非對投資人於買賣證券、選擇權、期貨或其他證券相關之衍生性商品提供詢價服務，亦非作為進行交易的要約。投資人應注意到相關證券之價值及收益，可能會有無預警地上升或下降，產生投資回報金額可能比原始投資來得少的情形。