

## ETF投資策略

# ETF投資戰情週報

2024/5/6

群益投顧  
市場通路研究部



## ETF市況

## 高股息與指數型是台灣ETF的主流

- ETF交易仍以高股息ETF為主，上週成交值比重超過1半；指數型0050、台灣50正2、滬深300正2、富邦國企正2...等也躋身熱門交易標的。

### 4/29-5/3 ETF成交金額排名

證券代號	證券名稱	成交金額(A)	成交股數(B)	成交筆數	加權平均(A/B)
00929	復華台灣科技優息	6,368,734,661	316,457,699	93,164	20.13
00878	國泰永續高股息	5,763,918,467	258,676,992	106,668	22.28
00919	群益台灣精選高息	4,718,688,126	190,872,843	85,671	24.72
0050	元大台灣50	4,030,045,513	25,530,066	36,588	157.85
00637L	元大滬深300正2	3,255,077,255	225,742,754	25,682	14.42
00940	元大台灣價值高息	2,886,725,254	300,647,292	79,759	9.60
00631L	元大台灣50正2	2,400,017,674	12,249,855	10,564	195.92
00665L	富邦恒生國企正2	2,171,624,639	320,380,875	19,991	6.78
0056	元大高股息	1,997,426,721	52,083,310	40,283	38.35

## ETF市況

## 高息ETF 5大巨頭 合計資產達台幣1.1兆

- 台股ETF淨資產價值規模突破2兆元，規模千億元以上的台股ETF共有6檔，其中5檔為高股息ETF，包括元大高股息(0056)、國泰永續高股息(00878)、群益台灣精選高息(00919)、元大台灣價值高息(00940)、復華台灣科技優息(00929)

資產超過1000億元的ETF

股號	簡稱	4/29 收盤價(元)	今年規模增加(億)	4/29 下午規模(億元)
0050	元大台灣 50	158.8	-84.07	3,031.14
0056	元大高股息	38.34	273.85	2,802.49
00878	國泰永續高股息	22.26	79.32	2,572.90
00919	群益台灣精選高息	24.82	1067.90	2,020.03
00940	元大台灣價值高息	9.63	1862.21	1,862.21
00929	復華台灣科技優息	20.1	648.76	1,815.77

僅供群益投顧內部教育訓練使用

## ETF市況

## ETF受益人達813.69萬人 高股息ETF全民理財

- 今年以來台股ETF總受益人數從去年底607.06萬人成長到813.69萬人，暴增206.63萬人。受益人數增加最多的ETF前7名全由高股息ETF包辦。
- 元大台灣價值高息(00940)和統一台灣高息動能(00939)分居排行榜1、2位，受益人數達97.17萬人和34.16萬人，兩檔ETF都是今年新募集，00940和00939雖然掛牌股價就破發，但成立至今受益人數也是週週增加
- 不含新成立的ETF，今年以來受益人數增加最多的ETF：
1. 群益台灣精選高息(00919)，受益人數從去年底43.44萬人爬升到76.66萬人，新增33.21萬人。00919採季配息，過去4次配息超過10%且皆填息。
  2. 復華台灣科技優息(00929)新增16.11萬人
  3. 元大高股息(0056)7.35萬人
  4. 國泰永續高股息(00878)6.99萬人
  5. 大華優利高填息30(00918)的4.97萬人。

僅供群益投顧內部教育訓練使用

## ETF市況

## ETF前4月績效分散 最大成分股表現影響績效

今年以來原型ETF前十強

股票代號	股票名稱	今年以來股價含息報酬(%)
0052	富邦科技	19.59
00926	凱基全球菁英55	18.53
00642U	期元大S&P石油	18.23
0053	元大電子	17.03
006208	富邦台50	16.59
00895	富邦未來車	16.39
00905	FT臺灣Smart	16.29
0050	元大台灣50	15.97
00909	國泰數位支付服務	15.21
00915	凱基優選高股息30	15.01

資料來源：CMoney 資料日期：2024/4/25

- CMoney統計掛牌台股210檔原型ETF今年以來股價含息報酬前10名，ETF型態囊括原物料、科技、全球型、市值型，以及高股息型等。
- 高股息ETF因第1季企業營運淡季，加上00939、00940等新募ETF過熱，科技股4月績效普遍修正等因素，E高股息TF回檔修正，預計Q2更換成分股至Q3除息時，高股息ETF可望再度轉強。
- **最大成分股表現影響績效**：許多ETF名稱雖有差異，成分股可能高達10-30檔，但最大權值股都是台積電、特斯拉、輝達...等大型股，第1季台積電與輝達股價大漲，4月下旬特斯拉股價大漲，相關ETF績效佳。

僅供群益投顧內部教育訓練使用

## 投資展望

## 元大ESG永續ETF(00850)號稱『小0050』

- 元大臺灣ESG永續ETF(00850)配息0.54元，5月17日除息，配息日6月14日
- 00850為台灣唯一「季配+永續+市值型」台股ETF，以ESG三面進行企業評分擇優建立部位，**目前主要成分股與0050高度相似**，但成分股審核有單一個股權重上限30%上限
- 最新成分股檔數84檔分散風險，股價僅0050的1/4，買進門檻相對更低

00850與0050主要成分股高度一致			
00850 前十大成分股		0050前十大成分股	
個股	權重(%)	個股	權重(%)
台積電	34.26	台積電	51.93
鴻海	6.16	鴻海	4.56
聯發科	5.18	聯發科	4.15
台達電	2.30	台達電	1.84
廣達	2.26	廣達	1.81
中信金	2.06	中信金	1.65
聯電	2.05	聯電	1.64
富邦金	1.84	富邦金	1.47
日光投控	1.77	日光投控	1.42
中華電	1.70	中華電	1.36
84檔成分股 投資更分散		50檔成分股	
00850所追蹤的臺灣永續指數，設有成分股審核權重上限30%之限制，且成分股檔數為不固定，提供不一樣的選擇。			

資料來源：元大投信(2024/4/25)



僅供群益投顧內部教育訓練使用

## 投資展望 00850 5/17除息0.54元 吸引投信基金加碼!!

- 00850 4/30淨值40.03估算單次配息率1.35%，換算年化配息率5.4%創新高
- 本次配息較上季0.43元成長25.6%，較去年平均單季配發0.345元增幅56.5%，00850收益平準金1.98元、資本平準金18.05元，仍有充沛可分配收益
- 半導體產業回升，00850持有台積電達34.4%，今年績效是ESG主題最佳者。

ESG主題ETF比較

代號	名稱	配息頻率	除息月份	近一次配息金額	4/29台積電權重	今年以來含息報酬
00850	元大臺灣ESG永續ETF基金	季配	2,5,8,11	0.54	34.4%	15.4%
00888	永豐台灣ESG永續優質ETF基金	季配	1,4,7,10	0.188	30.0%	7.7%
00923	群益台灣ESG低碳50ETF基金	半年配	2,8	0.23	30.5%	14.4%
00922	國泰台灣領袖50ETF基金	半年配	3,10	0.38	34.2%	14.4%
00928	中國信託上櫃ESG30ETF基金	半年配	1,7	0.6	0.0%	7.2%

資料來源：元大投信(2024/4/25)

僅供群益投顧內部教育訓練使用

## 投資展望 兆豐投信陸續推出「等權重三兄弟」ETF

- 兆豐投信2023年初迄今推出「等權重三兄弟」包括00921、00932與00943，聚焦在全電子股相對成長高息產業優質成分股，並採取「月配息機制」
- 2023年1月推出00921，標榜龍頭產業挑選33檔成分股，適合偏好全產業配置、結合有金融及傳產題材，或相對穩健投資人；2023年9月掛牌00932，增添ESG產業具高股息題材，篩選50檔成分股青睞ESG永續投資且穩健領息
- 2024年推出00943，匯聚電子、成長、高息、等權重等投資優勢，持有一籃子電子產業績優股，定期將成分股再平衡，增加電子股股利及報酬成長空間



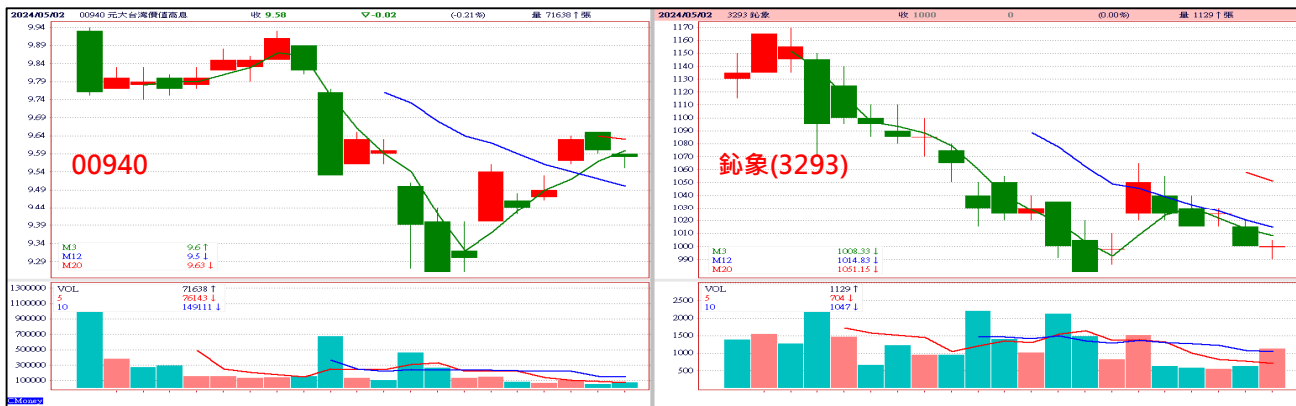
僅供群益投顧內部教育訓練使用



熱門焦點

00940成分股更換之操作建議

- 群益評估00940 5月調整成分股，有機會納入新成份股包括：
  1. 電子：台郡(6269)、達方(8163)、創見(2451)
  2. 傳產：長榮航(2618)、東鋼(2006)、新光鋼(2031)、達欣工(2515)與華固(2548)
  3. 金融：華南金(2880)、玉山金(2884)
- 5月10日為審核基準日，5/17-5/23逐步生效；未來成分股調整將趨於常態。
- 納入成分股不等於上漲，若以3-4月成分股股價經驗，正式納入反而是高點



僅供群益投顧內部教育訓練使用

熱門焦點

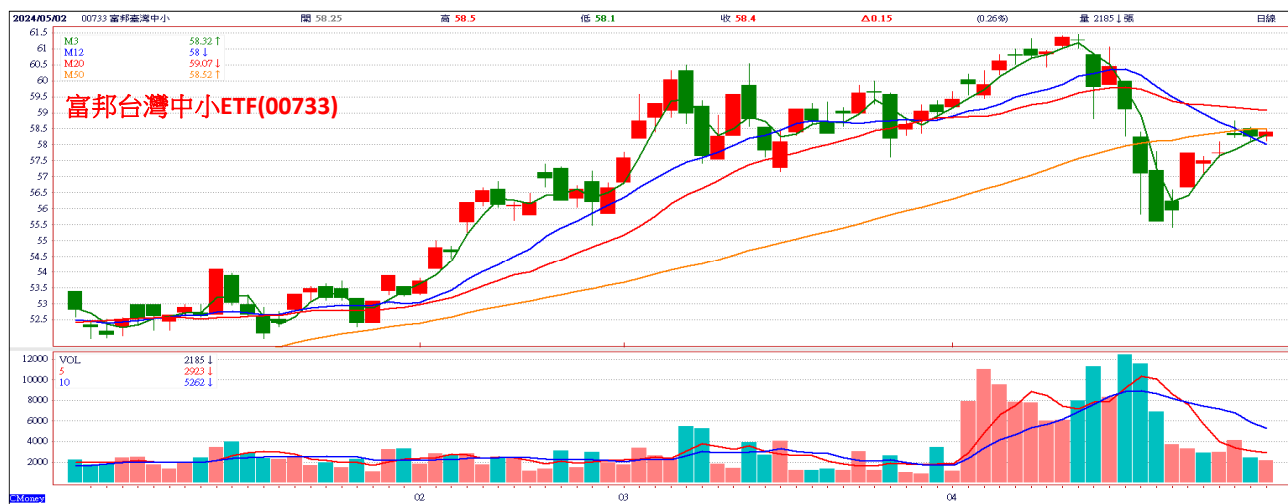
ETF配息3來源：股利課稅、價差與本金免課

- 台股ETF課稅，必須檢視配息來源是「ETF成分股所發放的配息」、「ETF在交易成分股時所賺取的價差」，或「收益平準金」。
- 配息來源若是「ETF成分股所發放的配息」，屬「股利或盈餘所得」，投資人需繳納所得稅以及健保補充保費；若單次股利給付2萬元以上還需要扣繳二代健保2.11%補充保費，單次取得股利不超過2萬元免扣繳二代健保補充保費
- ETF配息來源是「ETF在交易成分股時所賺取的價差」，屬證券交易所得，免課所得稅及健保補充保費。
- 來源是「收益平準金」者是拿投資者投入本金的一部分來配息，因此不計入所得，也免課所得稅及健保補充保費。
- 美國公債EFT或美國公司債EFT配息屬海外所得，適用個人最低稅負制、在670萬元內免稅，且其配息來源屬於海外所得，都免繳二代健保補充保費。

熱門焦點

股價激烈活潑的ETF：富邦中小(00733)

- 富邦台灣中小ETF(00733)，4月宣布50檔成分股換掉46檔，可說是幾乎全部都換掉了。選股邏輯並非看市值大小，而是先排除市值前50大後，再以成交量、週轉率及報酬率等因子找出具成長動能的中小型股票。
- 成分股大幅波動，內扣費用較高，且配息紀錄不穩定，投資00733的主要目的是股價漲幅，而不是長期持有配息。



僅供群益投顧內部教育訓練使用

熱門焦點

00733成分股幾乎1季週轉1次

- 00733此次換股第1大產業為電子零組件占比17.9%，成分股如群光(2385)、嘉澤(3533)、致伸(4915)等AI概念；第2是電機機械類占比16%，缺電危機以及台電韌電網計畫士電(1503)、大山(1615)、億泰(1616)；第3大產業為金融保險業(14%)，以及房市上漲營建類股中工(2515)、華固(2548)....等
- 大型半導體股、塑化、原物料、航運等大型股都不是00733的成分股方向

股票代碼	股票名稱	股數	金額	權重(%)
3533	嘉澤	406,000	592,760,000	7.5563
2385	群光	2,703,000	560,872,500	7.1498
6239	力成	3,029,000	531,589,500	6.7765
2834	臺企銀	26,744,000	451,973,600	5.7616
9904	寶成	11,757,000	426,779,100	5.4404
1503	士電	1,333,000	398,567,000	5.0807
2354	鴻準	6,073,000	378,955,200	4.8307
1504	東元	5,751,000	326,081,700	4.1567
2049	上銀	1,289,000	300,337,000	3.8285
2404	漢唐	736,000	298,448,000	3.8045

僅供群益投顧內部教育訓練使用



## 免責聲明

本研究報告僅提供予特定人之客戶作為參考資料「非經同意不得轉載」。我們並不確保此資訊的完整性與正確性，投資人應了解，報告中有關未來預測之陳述可能不會實現，因而不應被依賴。而且此報告並非根據特定投資目的或依預定對象之財務狀況所撰寫出來的，因此，此研究報告的目的，既非對投資人於買賣證券、選擇權、期貨或其他證券相關之衍生性商品提供詢價服務，亦非作為進行交易的要約。投資人應注意到相關證券之價值及收益，可能會有無預警地上升或下降，產生投資回報金額可能比原始投資來得少的情形。