

# 單一參考線

西方形態、K 線型態、趨勢線

修訂日期 2012-7-8



作者 劉盈志

還是義守材料系

本資料所有內容僅供個人參考，亦不得作為任何金融商品推介、或證券、外匯投資買賣之依據，且不負責損失。歡迎整份轉載，但非經原作者同意，嚴禁轉製、轉載之內文。

**聲明**

## 摘要

### 一、單一參考線之轉折

#### 1-1 目的

#### 1-2 單一參考線原理

#### 1-3 單一參考線之設定步驟

### 二、與西方形態配合

### 三、與 K 線型態配合

#### 3-1 K線型態分圖集

### 四、與趨勢線

#### 4-1 研究架構

#### 4-2 操作步驟

#### 4-3 舉例樣本

#### 4-4 研究建議

### 五、結論和建議

## 聲明

閱讀前聲明一下作者文筆還是一樣真的不是很好，本人也不是什麼名校專科，可當一個愛分析笨蛋寫的文章，不過內容全出自本人想法和關點，因此文章也有點閉門造車感覺，還請多多包涵，而發文章之目的是想對自己系統有進一步了解和審視並希望有人提出不同意見觀點(可惜沒太多人有提問)，並希望證明自己能力，不過這篇文章大都份都是在整合前面自己文章並更新一些部分，並新增趨勢線(單一參考線之轉折與簡易箱型理論操作)之樣本，因最近好像都流行有圖有真相，所以如果覺得浪費時間的話，**建議參考趨勢線和樣本部分就好，因為只要經3次目判就有約6成機率獲利**應該算是不錯濾網，還希望對愛用技術分析的同好有用。

## 摘要

本文是以台灣股市之個股為主，使用單一參考線之轉折，來收集樣本並分析其差別或現象，或是利用K線型態、趨勢線或類似技術分析等概念建立濾網來提升獲利機會，最後現階段整理出比較有展望或較完整濾網概念，以下本人思考順序編排

### 1. 西方形態-本文只提供樣本和西方形態聯想或配合之分類

只完成樣本和西方形態聯想或配合之分類，要到達實用地步作者需要考慮額外技術分析(ex:K線型態、kd、均線交叉、技術指標等)來補充，但感覺起來就不太適合作者其原衷，因使暫定這部分。

### 2. K線型態-本文只提供K線型態圖集

分別在以確認上成和下成情況下以3種濾網分為8種情況共16種情況，加上相對K線之賣買機制，在以收盤價操作且不考慮手續費可達6-7成左右之成效，是個人覺得比完整且有序系統，但在個人因素不便公佈。

### 3. 趨勢線-本文有提供最近一次取樣之樣本整理

最近整理出來濾網(單一參考線之轉折與簡易箱型理論操作)，又翻一下手寫筆記應該是以趨勢線概念所設計，且最近一次取樣之樣本並進行濾網並分析(差別在反轉日之均值等於時會有不同設定)，在情況1以收盤價操作且不考慮手續費下可達約53-54%有機會獲利(上次樣本約55%)，但增加考慮上反轉日情況下達約59%有機會和上次取樣機率約相等，而在情況二分別為73%和77%(考慮上反轉日情況)有機會獲利，都比上次取樣來的高。

## 一、單一參考線之轉折

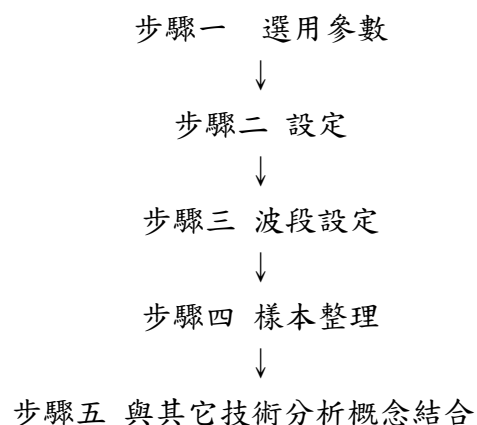
### 1-1 目的

最初原本目的是用來收集K線型態之樣本，之後並加入以固定設定來判定多頭-強勢多頭-弱勢、空頭-強勢和空頭-弱勢之概念(類似K線卻沒有時間規範)，希望來判別或區別趨勢和補強K線型態分析缺失，最後考慮其它技術分析之概念來提升獲利機會。

### 1-2 單一參考線原理

利用單一參考線之轉折設為固定多、空頭之訊號，然後思考多-空訊號和空-多訊號之成失可得到四種結果，並用四種結果使其樣本可具有來判定多頭-強勢多頭-弱勢、空頭-強勢和空頭-弱勢之概念，來增加在多空之較強勢時操作，以增加獲利機會或降低走勢在判斷上的困難，雖然以上概念可適用其它技術分析指標上，但反應的速率應該的沒有後面趨勢線篇所使2日均線快。

### 1-3 單一參考線之設定步驟



#### 步驟一 選用參數

先選擇一條均線或類似均線參數所組成公式線，這邊舉例是用均線，而以下大盤周線以四日均線為範例。因為參數不同反轉有所不同，例如以下舉例四日均線之下反轉日是因為轉折日收盤小於或等於轉折日-4日之收盤。**個人感覺技術分析是屬於短時間，因此我大部分都以短期應用方面為主去思考。**

#### 步驟二 設定

1. 均線由下變上 稱為上反轉日 設為上A日----紅圈---如下圖 1-1
2. 均線由上變下 稱為下反轉日 設為下D日---綠圈---如下圖 1-1



圖 1-1

3. 出現今日之均值等於前日均值時，

※前日均值為上升時，考慮今日收盤小於開盤(收黑 K)視為下反轉日。如下圖所示



※前日均值為下降時，考慮今日收盤大於開盤(收紅 K)視為上反轉日。如下圖所示



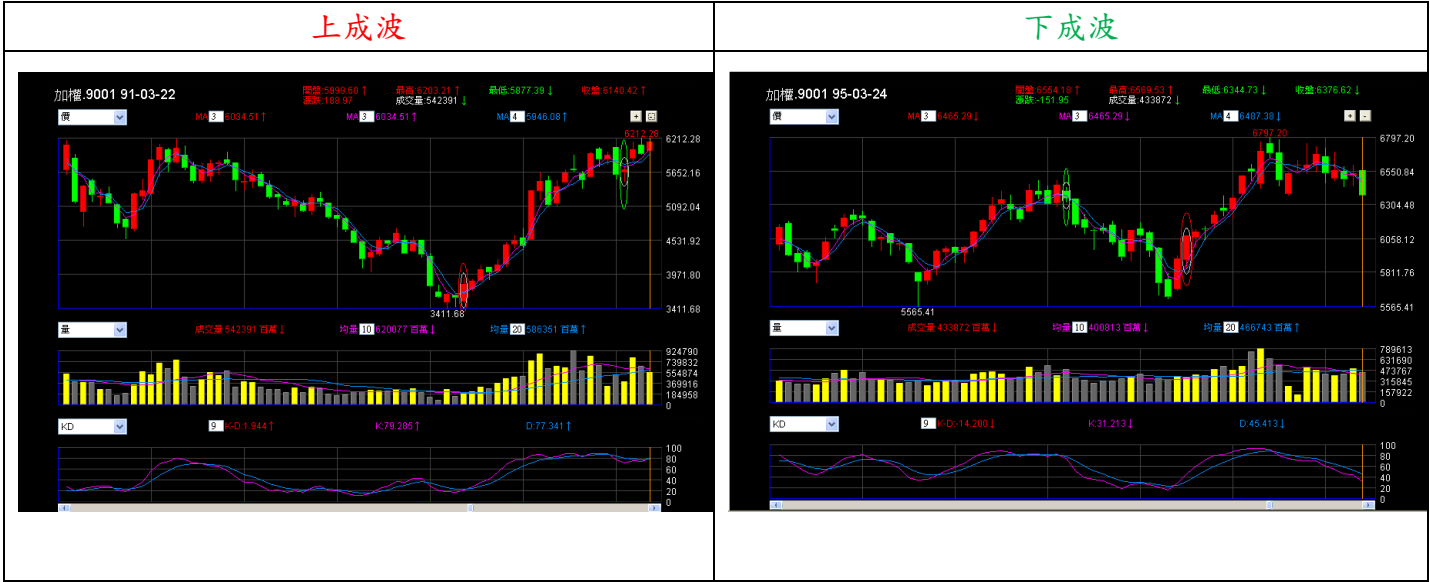
步驟三 波段設定

也就是上下反轉日之收盤價相互關析，來進行設定，分為上成波&下成波、上失波&下失波

上成波&下成波

上升成功=上成波=上成=下 D 日收盤價 > 上 A 日收盤價

下降成功=下成波=下成=上 A 日收盤價 < 下 D 日收盤價



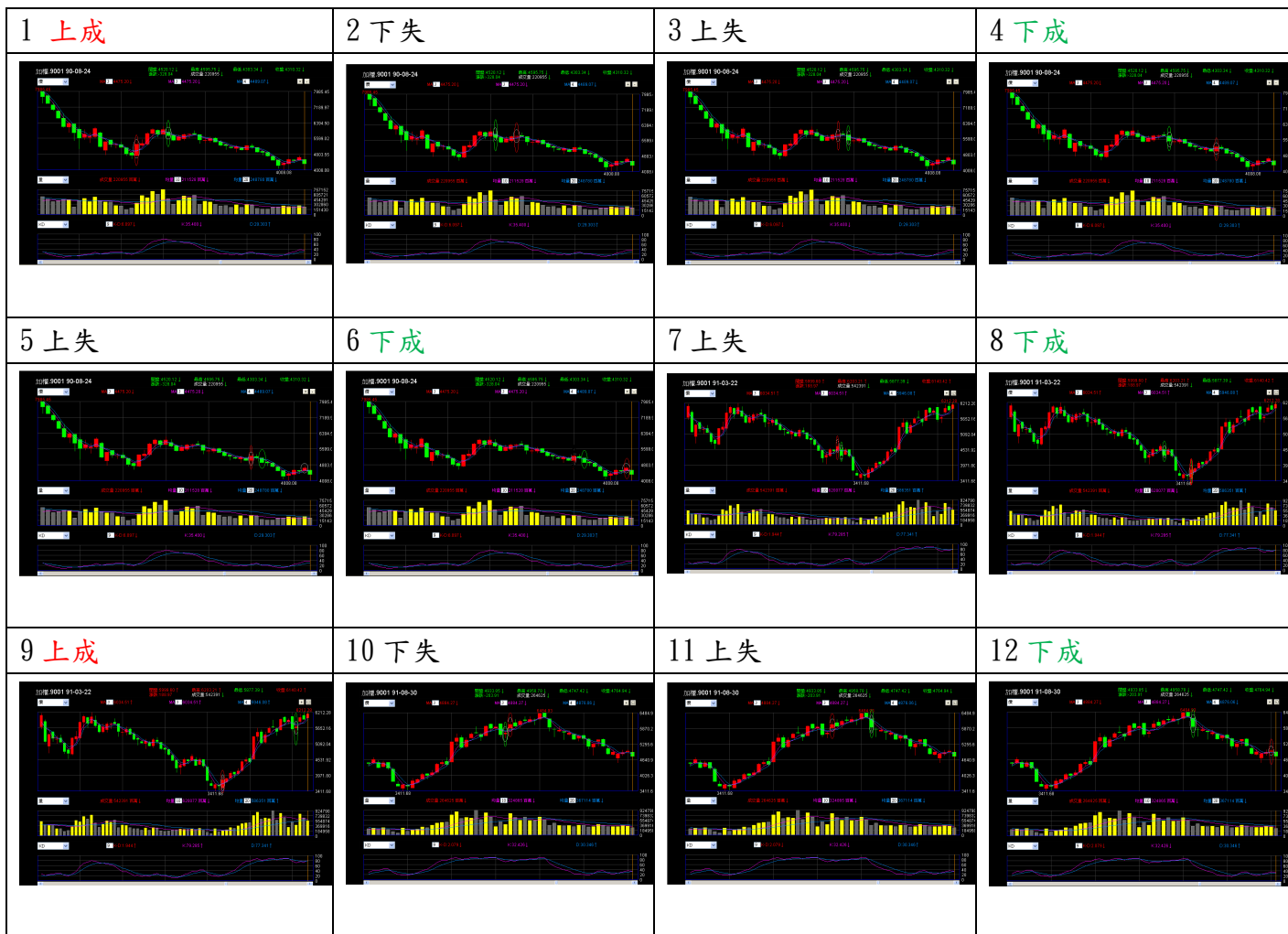
上失波&下失波

上升失敗=上失波=下 D 日收盤價 ≤ 上 A 日收盤價

下降失敗=下失波=上 A 日收盤價 ≥ 下 D 日收盤價



以下是大盤周線之四日均線之範例



#### 步驟四 樣本整理

個人是用以下分別以上成和下成為頭，而頭下一個接上成或下成為尾，為排列出現之結果。

上成→下成

上成→下失→上成

上成→下失→上失→下成

上成→下失→上失→下失→上成

上成→下失→上失→下失→上失→下成

上成→下失→上失→下失→上失→...

下成→上成

下成→上失→下成

下成→上失→下失→上成

下成→上失→下失→上失→下成

下成→上失→下失→上失→下失→上成

下成→上失→下失→上失→下失→...

然後又把上列結果分為

頭為上成 尾為上成	頭為下成 尾為下成
頭為上成 尾為下成	頭為下成 尾為上成

又在進一步分類把頭為上成分為尾為下成和尾為上成

頭為上成 尾為上成	上成後接下失下失總數
上成→下失→上成	1
上成→下失→上失→下失→上成	3
上成→下失→上失→下失→上失→下失→上成	5
上成→下失下失數為7→上成	7
類推	9
頭為上成 尾為下成	上成後接下失下失總數
上成→下成	0
上成→下失→上失→下成	2
上成→下失→上失→下失→上失→下成	4
上成→下失下失數為6→下成	6
類推	8

同上進一步分類把頭為下成分為尾為下成和尾為上成

頭為下成 尾為下成	下成後接下失下失總數
下成→上失→下成	1
下成→上失→下失→上失→下成	3
下成→上失→下失→上失→下失→上失→下成	5
下成→下失下失數為7→下成	7
類推	9
頭為下成 尾為上成	下成後接下失下失總數
下成→上成	0
下成→上失→下失→上成	2
下成→上失→下失→上失→下失→上成	4
下成→下失下失數為6→上成	6
類推	8

步驟五 與其它技術分析概念結合

因個人而異，而為本人選以下用3種技術分析舉例，只是本人選用比較熟悉技術分析。



## 二、與西方形態配合

原先是想法是以西方形態之概念來進行樣本分類，並分析其成失差異來設計濾網，但變的有點複雜，且相對於 K 線型態系統之效用並不佳，不過還是能使西方型態使在收集數據或樣本上變得客觀不錯之方式。

A. 分別以上成和下成為頭，而頭下一個接上成和下成為尾，用以下方法來確定驅勢並觀察。  
以下可能出線的排列結果，可和西方形態(M 頭、倒 V 、三重頂、W 底、V 底、三重底)連想。

頭為上成 尾為上成	上成後接下失下失總數	西方形態
上成→下失→上成	1	N 型
上成→下失→上失→下失→上成	3	類似 W 底型
上成→下失→上失→下失→上失→下失→上成	5	類似三重底
上成→下失下失數為 7→上成	7	
類推	9	

頭為上成 尾為下成	上成後接下失下失總數	西方形態
上成→下成	0	倒 V 型
上成→下失→上失→下成	2	M 型
上成→下失→上失→下失→上失→下成	4	三重頂
上成→下失下失數為 6→下成	6	
類推	8	

頭為下成 尾為下成	下成後接下失下失總數	西方形態
下成→上失→下成	1	N 型
下成→上失→下失→上失→下成	3	類似 M 頭型
下成→上失→下失→上失→下失→上失→下成	5	類似三重頂
下成→下失下失數為 7→下成	7	
類推	9	

頭為下成 尾為上成	下成後接下失下失總數	西方形態
下成→上成	0	V 型
下成→上失→下失→上成	2	W 底
下成→上失→下失→上失→下失→上成	4	三重底
下成→下失下失數為 6→上成	6	
類推	8	

B. 雖然可得大部分樣本上下失數總數集中到 0、1、2、3，但是並不是所有情況都是理想狀況。

1. 例如 上成→下失→上成，尾之上成未突破頭之上成高點就形成向下轉折情況，也就是尾之上成波並不能表是多頭有較大之優勢。
2. 例如 上成→下失→上失→下失→上失→下失→上成，其中上下失之組成有偏向空頭情況。

有些西方形態雖然沒有用上方法直接表示，但可加入一些條件並用上列方法組合表示

例如頭肩頂&頭肩底

頭肩頂可能由 上成→下成→上失→下成 或 上成→下成→上失→下失→上失→下成 形成表示。

頭肩底可能由 下成→上成→下失→上成 或 下成→上成→下失→上失→下失→上成 形成表示。

圓型頂&圓型底 因其上下失漲跌幅度不大

圓型頂可能由 上成→下失→上失→下成 或 上成→下失→上失→下失→上失→下成 形成表示。

圓型底可能由 下成→上失→下失→上成 或 下成→上失→下失→上失→下失→上成 形成表示。

C. 以上皆是藉由成波-上下失波-成波考慮所形成，此外可考慮成波-上下失波數 1 或 2 時忽略掉-成波，但部分出現相對數量少。

例如 下成→上成→下成→上成，全由上下成組成 W 底 & M 頭、三重頂&三重底。

D. 由趨勢線所組成之西方形態並不能用法簡單表示。

上升楔形	下降楔形
上升旗形	下降旗形
上升三角形	下降三角形
對稱三角形	
矩形	

以上形態均是由趨勢線所組有關，雖然有辦法用類似和組合頭肩頂&頭肩底表示但卻過於複雜，或是用相鄰下 D-1 日或上 D-1 之 K 線連接趨勢線來判斷，但出現數量更少。

### 三、與 K 線型態配合

雖然以下部分只是K線型態分圖集，但K線型態之概念濾網卻是以下部分簡化形成，使其K線型概念具有序完整系統分析，不過感覺完成此系統只是因個人興趣，所以不便公佈，有興趣可留言討論，此外此系統分別在以確認上成和下成情況(也可能適用於上下失可能相對成效降低或需額外增加濾網)下以3種濾網(3個是否條件網)分為8種情況共16種情況，加上相對K線賣買機制，來配合原本K線型態靈活操作，但相對於趨勢線，在以收盤價操作且不考慮手續費下有機會獲利較高，但獲利卻不一定較高，且賣買操作比較麻煩(應該是和我惰性有關)。

#### 3-1 K線型態分圖集

在型態分析上先分為上升趨勢和下降趨勢，然後在以連續形態和反轉形態分類，而K線反轉型態可視為有可能形成相反驅勢心態的頭部圖型，而連續型態可識為相反驅勢界入但力道不足以形成頭部圖形。本文型態分析的圖形主要是參考酒田法和強力陰陽線(書名)，而強力陰陽線把型態分為反轉和連續，而為方便使用或記憶，又把型態依些特性在此細分下表 上升趨勢之型態分類表1和下降趨勢之型態分類表2。

表1 上升趨勢之型態分類

上升趨勢之反轉型態	上升趨勢之連續型態
上升趨勢漸弱(多反)	上升趨勢漸弱(多連)
跳空(多反)	跳空(多連)
母子(多反)	特殊(多連)
烏雲罩頂(多反)	
吞噬(多反)	
特殊(多反)	

表2 下降趨勢之型態分類

下降趨勢之反轉型態	下降波趨勢之連續型態
上升趨勢漸弱(空反)	上升趨勢漸弱(空連)
跳空(空反)	跳空(空連)
母子(空反)	戮入線(空連)
貫穿線(空反)	特殊(空連)
吞噬(空反)	
特殊(空反)	

上升趨勢之型態分類

驅勢漸弱(多反)

1day

紅流星

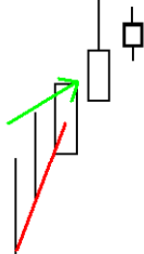


2day

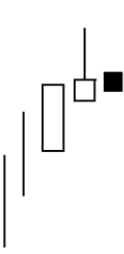
大敵當前



步步為營

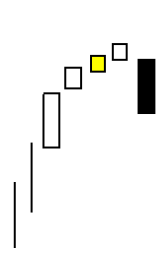


浪高線



4day

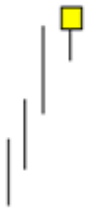
起跑



驅勢漸弱(多連)

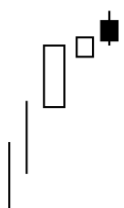
1day

建議為紅吊人



2day

二星



3day

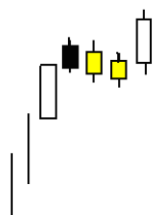
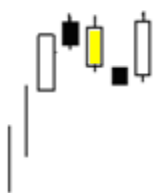
三星



4day

上升三法

執墊



跳空(多反)

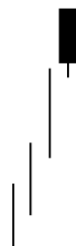
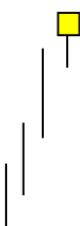
1day

黑流星

星形十字

黑吊人

執帶



2day

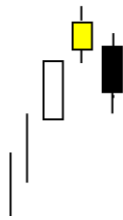
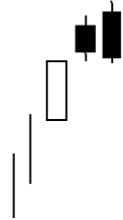
雙鴉

雙鴉躍空

夜星

夜星十字

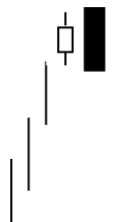
棄嬰



吞噬系

長日回補形

上反拖線(跳空前一天出現反轉形)

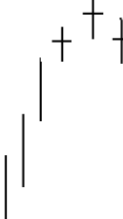


3day

三烏鴉

三胎鴉

(跳空)三星

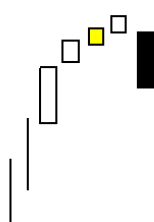


4day

5day

起跑

跳空雙連嬰(特殊)

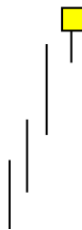


跳空(多連)

1day

併肩白線&上肩帶並缺口&  
上缺口三法的第一天

紅吊人

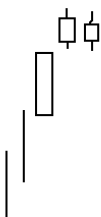


2day

併肩白線

上肩帶並缺口

上缺口三法

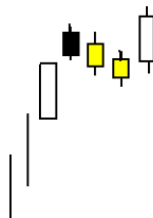


3day

4day

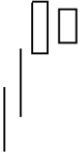



上升三法

執墊

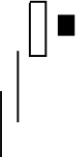



母子(多反)



1day

陽包線	母子	母子十字	破檔三陽收十字	
				

2day

內困三日翻黑				
				

3day

三烏鴉	三胎鴉			
				



烏雲罩頂(多反)

1day

遭遇線

烏雲罩頂

覆蓋線



2day

3day

三烏鴉

三胎鴉



吞噬(多反)

1day

吞噬



2day

外側三日下降



3day

三烏鴉




三胎鴉



回落覆蓋線

大陰線吞噬 前面2-3  
紅K



特殊(多反)				
1day				
反撲	低檔五連陰			
				

特殊(多連)				
1day				
隔離線	破檔上跳空			
				

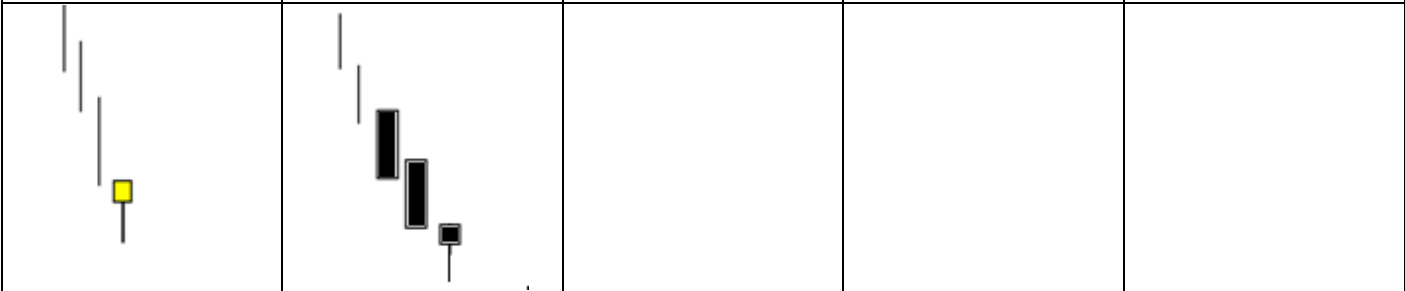
下降趨勢之型態分類

驅勢漸弱(空反)

1day

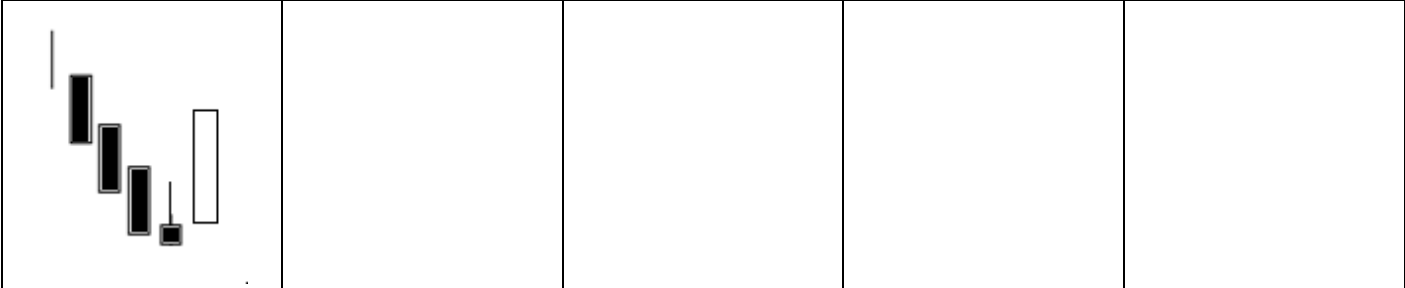
建議紅鎚子

探底線(黑鎚子)



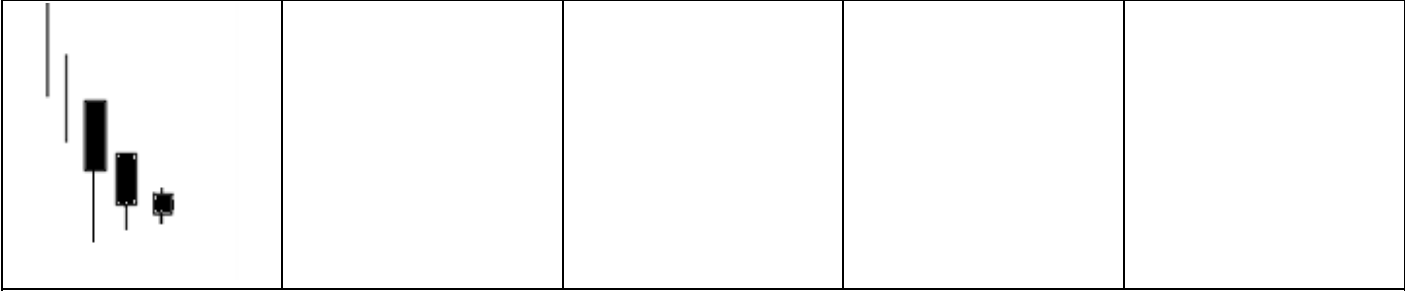
2day

梯底



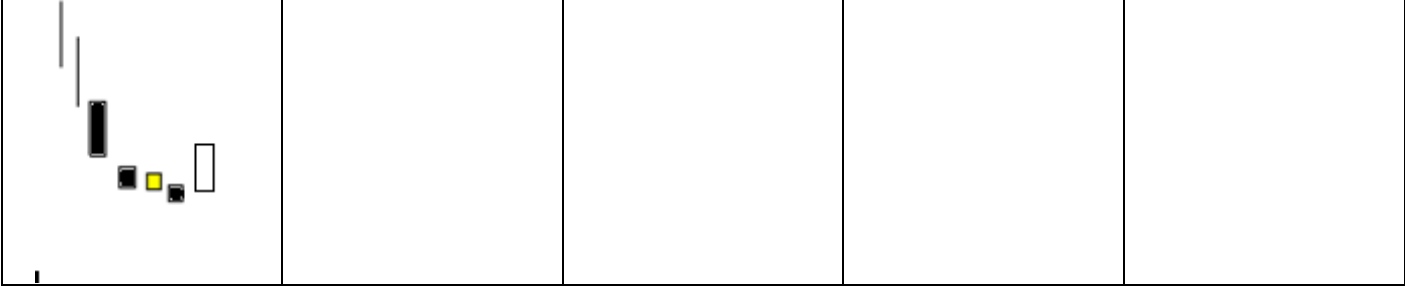
3day

南方三星



4day

起跑



驅勢漸弱(空連)

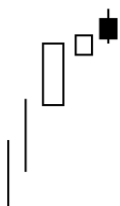
1day

倒狀鎚子



2day

二星



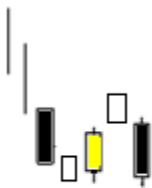
3day

三星



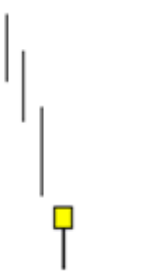


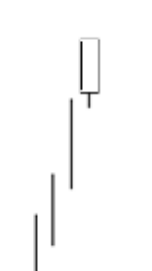
4day

下降三法

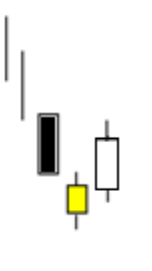
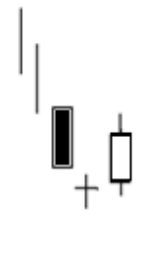

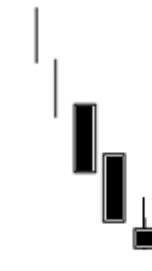
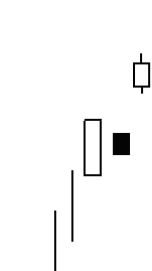


跳空(空反)

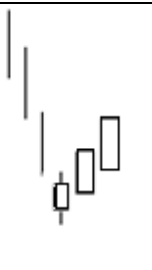

1day

(紅)鎚子	星形十字	紅倒狀鎚子	執帶	
				

2day

晨星	晨星十字	棄嬰	閨中乳燕	上反拖線(特殊) (跳空前一天出現反轉形)
				

3day

三白兵	(跳空)三星			
				

跳空(空連)

1day

黑倒狀鎚子

頸上線



2day

併肩白線

下肩帶並缺口

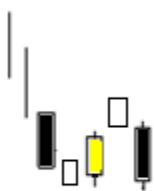
下缺口三法



3day

4day

下降三法



母子(空反)

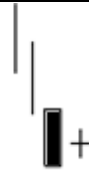
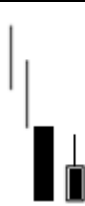
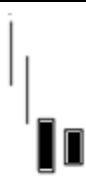
1day

飛鴿歸巢

低價配

母子

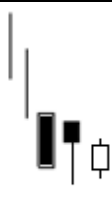
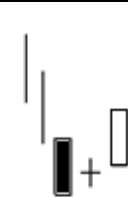
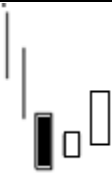
母子十字



2day

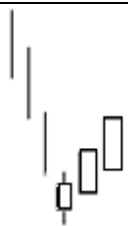
內困三日翻紅

獨特三河床



3day

三白兵



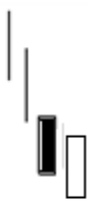


貫穿線(空反)

1day

貫穿線

遭遇線



2day

三白兵

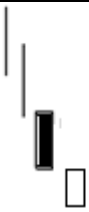
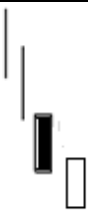


戮入線(空連)

1day

戮入線

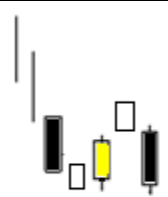
頸內線



3day

4day

下降三法



吞噬(空反)

1day

吞噬



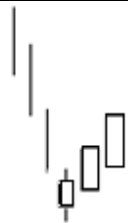
2day


外側三日下降



3day

三白兵



特殊(空反)				
1day				
反撲	低檔五連陽			
				

特殊(空連)				
1day				
隔離線	破檔下跳空			
				

### 3-2 K 線型態分析缺失

- A 趨勢上自我定義，大部分資料都沒寫到明確如何判斷是高位區或底部區，或是出現反轉型態前要連續幾天紅K才算是多頭趨勢。
  - B 盤整時訊號難去辨別。
  - C 影線實體長短判別。
  - D 參考賣買K情況例如小跳空、開盤在前單k 實體內... 等。
- 以上缺失可能需要額外設定分析，或是個人經驗去研判。

## 四、與趨勢線

是由高點和高點、低點和低點所連接的線，也就是強調壓力和支撐，  
利用單一參考線之轉折來判別波段

趨勢線概念設計來設計濾網

箱型理論概念來進行賣買設定(因個人而異，簡單來說就我懶和操作習慣)

利用以上三個關點所形成以下簡易步驟。

### 步驟一 以確認為下成波(1S)



### 步驟二 分析符合下列那三種情況

#### 情況 1

下成波(1S)之上反轉日收盤大  
於或等於上成(1A)或上失(1A)  
之上反轉-1日之2日均值。  
下藍線

#### 情況 2

下成波(1S)之上反轉日收盤大  
於或等於上成(2A)或上失(2A)  
之上反轉-1日之2日均值。  
下藍線

#### 情況 3

均無無以上 2 種情況。



### 步驟三 判別情況 1 和情況 2 下成波(1S)之上反轉日之收盤價是否收盤大於(不含等於)開盤

是-買進

否-不考慮



## 步驟四 賣出機制

### 停利點

採買進卦日均掛下成波(1S)之下反轉-1 日之 2 日  
均值為賣點下圖紫線



### 停損點

出現收盤小於下成波(1S)之上反轉-1 日最低值  
(含下影線)時賣出下圖黃線



## 4-1 研究架構

1. 下成波在選用均線值 2、3 下，在以確認為下成波(1S)未來形成下成(1S)→上成和下成(1S)→上失→下失→上成佔有較多機率。
2. 利用趨勢線的低點至低點越高(支撐)概念，或進一步考慮上成→下成(1S)和上成→下失→上失→下成(1S)，假設這兩種情況其中有些 其上成波的多頭並未給後續下成波之空頭所破壞，所以可把下成波當成多頭的盤整波或修正波，未來形成在未來形成下成(1S)→上成和下成(1S)→上失→下失→上成。
3. 但只以上情況，雖然可能提高獲利機會，但進行人工判別會比較麻煩，且減少一些操作機會，因此改用以下方法來判別，且較有整體分析且較為方便人工判斷(不會 Excel 的悲哀)，
4. 最運用類似箱型方式設定固定賣出機制
5. 並未考慮應用在相反情況，再以確認為上成波(1S)情況下，個人覺得考慮只下成→上成(1S)和下成→上失→下失→上成(1S)會效用比較大。

## 4-2 操作步驟

### 步驟一 選用參數

均線值選用 2、3 或類似 2、3 均線值參數所組成公式，以下用 2 日均值帶入。

### 步驟二 設定

1. 均線由下變上 稱為上反轉日 設為上 A 日

2. 均線由上變下 稱為下反轉日 設為下 D 日

3. 出現今日之均值等於前日均值時，

※前日均值為上升時，考慮今日收盤小於開盤視為下反轉日。

※前日均值為下建時，考慮今日收盤大於開盤視為上反轉日。

### 步驟三 波段設定

#### 上成波&下成波

上升成功=上成波=上成=下 D 日收盤價 > (※)上 A 日收盤價

下降成功=下成波=下成=上 A 日收盤價 < (※)下 D 日收盤價

#### 上失波&下失波

上升失敗=上失波=下 D 日收盤價 ≤ 上 A 日收盤價

下降失敗=下失波=上 A 日收盤價 ≥ 下 D 日收盤價

#### 步驟四

以確認為下成波(1S 為標記)分為下列 3 種情況

##### 情況(1)

下成波(1S)前接

上成(1A)→下成波(1S)

上失(1A)→下成波(1S)

下成波(1S)之上反轉日收盤大於或等於上成(1A)或上失(1A)之上反轉-1 日之 2 日均值。如下圖 1



圖 1 情況(1)



情況(2)

上成(2A)→下失→上成(1A)→下成波(1S)

上失(2A)→下失→上成(1A)→下成波(1S)

上成(2A)→下成→上成(1A)→下成波(1S)

上失(2A)→下成→上成(1A)→下成波(1S)

上成(2A)→下成→上失(1A)→下成波(1S)

上失(2A)→下成→上失(1A)→下成波(1S)

上成(2A)→下失→上失(1A)→下成波(1S)

上失(2A)→下失→上失(1A)→下成波(1S)

下成波(1S)之上反轉日收盤大於或等於上成(2A)或上失(2A)之上反轉-1日之2日均值。如圖 2



圖 2 情況 2

情況(3)

無以上 2 種情況。

步驟五 判別情況1和情況2下成波(1S)之上反轉日之收盤價是否收盤大於(不含等於)開盤。



## 步驟六 買賣機制

買入機制：滿足情況(1)、(2)，採上反轉日收盤買進且上反轉日之收盤價收盤大於(不含等於)開盤(收紅 K)。

停利點：採買進後掛下成波(1S)之下反轉-1 日之 2 日均值為賣點。

停損點：出現收盤小於下成波(1S)之上反轉-1 日最低值(含下影線)時賣出。

### 4-3 舉例樣本

表 1 為樣本選至以下列 10 之個股，起始日均選上成波之上反轉日至上下失成波約 200 筆結束共約 2000 筆，然後表 2 為其中選出下成波及其未來形成上下成波之樣本。

表 1

個股代號	起始日	終點日
1312	97-12-25	100-3-30
2520	98-5-15	100-9-27
1517	97-9-22	100-3-17
2104	98-2-12	100-3-30
9905	98-8-28	101-3-30
2204	99-2-24	101-5-22
2904	98-9-9	101-2-23
2905	97-8-13	99-11-1
2106	98-2-2	100-8-1
6271	98-3-4	100-8-2

表 2

頭為下成 尾為下成	樣本數
1S下成→1→下成	48
1S下成→3→下成	30
1S下成→5→下成	17
1S下成→7→下成	13
頭為下成 尾為上成	
1S下成→0→上成	110
1S下成→2→上成	52
1S下成→4→上成	18
1S下成→6→上成	17

樣本請自請下載，樣本檔案太大部適合放在一起，載點失效請告知會在上傳

樣本編號第一位數字表(1S)下成波後接上下失數，而後數字為編排序號，例如 0(5)表示 1S 下成→0→上成之樣本序號 5，紫圈代表停利賣出，黃圈代表停損賣出。

	情況 1\停利點賣出\上反轉日收紅 K	情況 1\停損點賣出\上反轉日收黑或十字 K	情況 1\停利點賣出\上反轉日收紅 K	情況 1\停損點賣出\上反轉日收黑或十字 K
樣本數	46	33	17	26
	情況 2\停利點賣出\上反轉日收紅 K	情況 2\停損點賣出\上反轉日收黑或十字 K	情況 2\停利點賣出\上反轉日收紅 K	情況 2\停損點賣出\上反轉日收黑或十字 K
樣本數	27	8	17	8
	情況 3			
樣本數	123			

## 4-4 研究建議

1. 其實原本有分為四種情況，也就是考慮到上成(3A)或下失(3A)，但因出現機會不大且，不過只考慮上成(3A)再滿足條件下，可進一步去分析成效。
2. 雖然前面幾個步驟均可變化，但步驟五算是補強的濾網，因此可有較大變化，也是本人最後現階段進行部分，可能要簡化 K 線型態濾網並結合其買賣機制，以配合本人個性，和提升獲利。
3. 買賣機制可因人而異。

## 五、結論和建議

股價本人認為是人預期心理所形成，到了某特價位，投資人又有不同漲跌預測，而以上西方形態、趨勢線、K 線型態舉例均和投資人心理的支撐、壓力有關，但在使用上卻都需一定主關或經驗去判斷，而本文主要目的是要使西方形態、趨勢線、K 線型態，使其變成客關判定，且還保留其概念和簡易性，但以上設定還是具有可變動性，但終目標如常常有看過類似心理學新聞或文章，例如經統計人遇到什麼事有如火場時，就幾成的人做什麼，另幾成是什麼反應，最後建議是常聽過雞蛋不要放在同一個籃子裡，而使用技術分析也完全賭在同一時期或情況下，不管是有幾成預測總是有出乎意料時，就如我們的劉憶如前部長，突然出來喊一下證所稅，到現在都沒完成。

最後樣本數據均取至 PCHOME 股市  
有侵犯請告知感謝

誠心有錯或要補充建議、問題、歡迎請寄信到 [cfthnbvg5@yahoo.com](mailto:cfthnbvg5@yahoo.com)

本資料所有內容僅供個人學術研討使用，亦不得作為任何金融商品推介、或證券、外匯投資買賣之依據，且不負責損失。歡迎整份轉載，但非經原作者同意，嚴禁轉製、轉載之內文。