

K線和單一參考線

2012-3-24



做者：劉盈志

經歷：現義X材料系大四

本資料所有內容僅供個人學術研討使用，亦不得作為任何金融商品推介、或證券、外匯投資買賣之依據，且不負責損失。歡迎整份轉載，但非經原作者同意，嚴禁轉製、轉載之內文。

目錄

第一章 緒論

- 1.1 前言
- 1.2 本文目的
- 1.3 合適性

第二章 K線分析

- 2.1 K線分析簡介
- 2.2 單K分析
- 2.3 型態分析
- 2.4 西方形態
- 2.5 K線缺失

第三章 單一參考線之轉折

- 3.1 目的
- 3.2 研究方法和設定
 - 步驟一 選用參數
 - 步驟二 設定
 - 步驟三 波段設定
 - 步驟四 和西方形態配合和整理、缺失補充
 - 步驟五 實驗結果和分析、尋找適合濾網或停利停損
- 3.3 成效
- 3.4 結論和建議

第一章 緒論

1.1 動機和背景

本文主要探討技術分析中之K線分析，然後大部份K線分析之資料圖形多又雜，因此在使用上相對於其技術分析較雜亂，且有一些缺失因此本文進行一些簡單分類，使其分析簡便使用或是思考分析。

1.2 本文目的

為使K線分析其分析簡便使用，先以驅勢分類、然後在以連續形態和反轉形態分類，最後在依形態心態分類，並由以上分類可觀察

A. K線分析之形態在上升驅勢(投資人心態：空中閣樓、信心)和下降驅勢(投資人心態：恐懼因素)因心理因素不同之差別。

B. K線分析之連續形態和反轉反轉之差別
並以由以上觀察來減少損失，提升獲利。

1.3 合適性

k線表現為某段時間之投資人的心態，因此建議在選股上，K線在某段時間以內成交要有一定數，如K日線最低成交量一千左右和股價大於10元，這樣可降低大盤商影響，也就是籌碼較為平均，但是要注意股性是否偏牛。

二章 K線分析

2.1 K線分析

K線分析分為單K和型態分析，單k分析只著重於某段時間之投資人的心態表示，而k線型態分析是重於判別驅勢是否反轉和連續，也就是判斷相反驅勢出現相反是否有用，因此單K分析沒有型態分析影響大，例如圖2-1 上肩帶並缺口的型態雖然最後天為短黑K，但判別是屬於連續型態，且因缺口越大連續之心態越重。



圖2-1上肩帶並缺口

2.2 單k分析

而大部份單K分析都大同小異，因此上升波之單K分析著重以下幾個比較要注意情況，而判別是否有以下情況，建議是比較前2-3天漲跌幅度。

A. 長K

B. 帶長影線

以上兩種情況特別注意，如果是短線操作建議用短線護長線方法判別和觀察高價位的成交量是有否帶大量下殺，可能形成未來壓力，例如圖2-2 和圖2-3 關係，但是出現之後的下一天收盤也和原來趨勢相反時，就暫時出清關望。



圖2-2 日線



圖2-3 30分線

C. 大跳空：出現大跳空之後的下2天收盤和大跳空趨勢相反，雖然可能沒補空，但各人建議還是出清關望。

2.3 型態分析

在型態分析上先分為上升趨勢和下降趨勢，然後在以連續形態和反轉形態分類，而K線反轉型態可視為有可能形成相反驅勢心態的頭部圖型，而連續型態可識為相反驅勢界入但力道不足以形成頭部圖形。

本文型態分析的圖形主要是參考酒田法和強力陰陽線(書名)，而強力陰陽線把型態分為反轉和連續，而為方便使用或記憶，又把型態依些特性在此細分下表 上升趨勢之型態分類表2-1和下降趨勢之型態分類表2-2。

表2-1 上升趨勢之型態分類

上升趨勢之反轉型態	上升趨勢之連續型態
上升趨勢漸弱(多反)	上升趨勢漸弱(多連)
跳空(多反)	跳空(多連)
母子(多反)	特殊(多連)
烏雲罩頂(多反)	
吞噬(多反)	
特殊(多反)	

表2-2 下降趨勢之型態分類

下降趨勢之反轉型態	下降波趨勢之連續型態
上升趨勢漸弱(空反)	上升趨勢漸弱(空連)
跳空(空反)	跳空(空連)
母子(空反)	戮入線(空連)
貫穿線(空反)	特殊(空連)
吞噬(空反)	
特殊(空反)	

上升趨勢之型態分類

驅勢漸弱(多反)

1day

紅流星



2day

大敵當前



步步為營

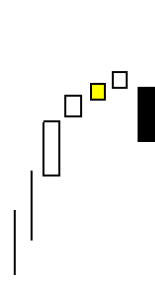


浪高線



4day

起跑



驅勢漸弱(多連)

1day

建議為紅吊人



2day

二星



3day

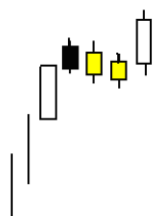
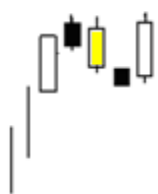
三星



4day

上升三法

執墊



跳空(多反)

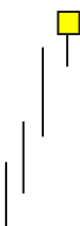
1day

黑流星

星形十字

黑吊人

執帶



2day

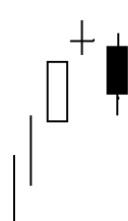
雙鴉

雙鴉躍空

夜星

夜星十字

棄嬰



吞噬系

長日回補形

上反拖線(跳空前一天出現反轉形)



3day

三烏鴉

三胎鴉

(跳空)三星

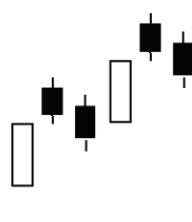
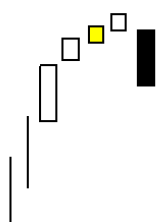


4day

5day

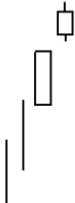
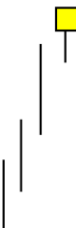
起跑

跳空雙連嬰(特殊)

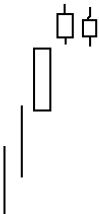

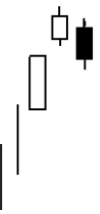


跳空(多連)

1day

併肩白線&上肩帶並缺口& 上缺口三法的第一天	紅吊人			
				



2day

併肩白線	上肩帶並缺口	上缺口三法		
				

3day





--	--	--	--	--

4day


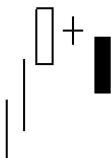
上升三法	執墊			
				

母子(多反)



1day

陽包線	母子	母子十字	破檔三陽收十字	
				

2day

內困三日翻黑				
				

3day

三烏鴉	三胎鴉			
				

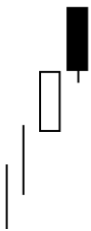
烏雲罩頂(多反)

1day

遭遇線

烏雲罩頂

覆蓋線



2day

三烏鴉

三胎鴉



吞噬(多反)

1day

吞噬



2day

外側三日下降



3day

三烏鴉


三胎鴉


回落覆蓋線



大陰線吞噬 前面2-3
紅K



特殊(多反)				
1day				
反撲	低檔五連陰			
				

特殊(多連)				
1day				
隔離線	破檔上跳空			
				

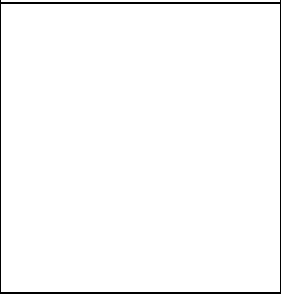
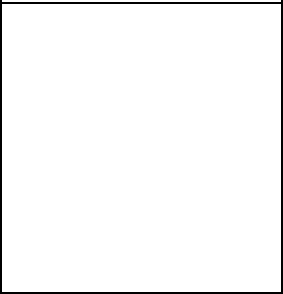
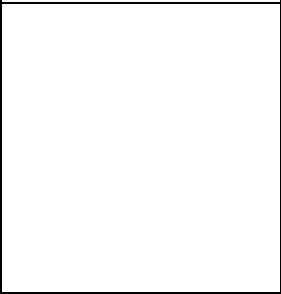
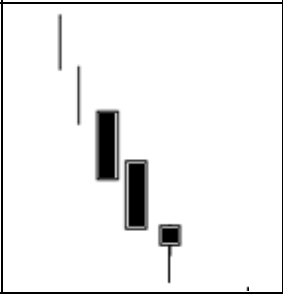
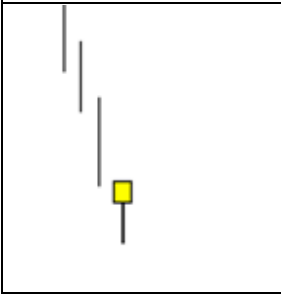
下降趨勢之型態分類

驅勢漸弱(空反)

1day

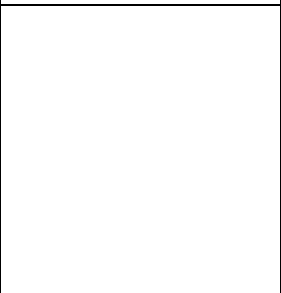
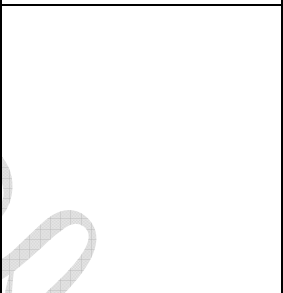
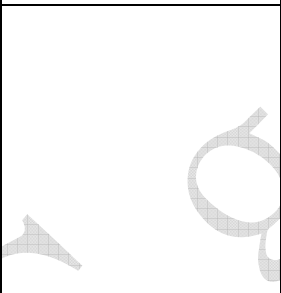
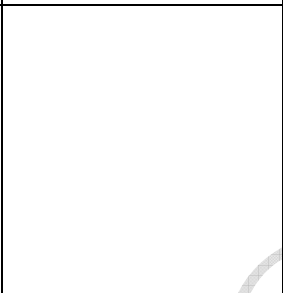
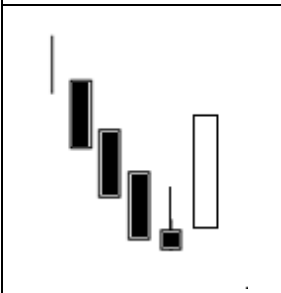
建議紅鎚子

探底線(黑鎚子)



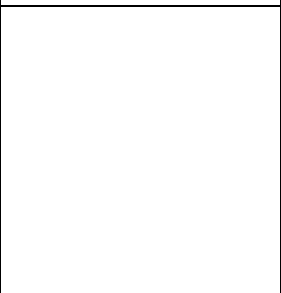
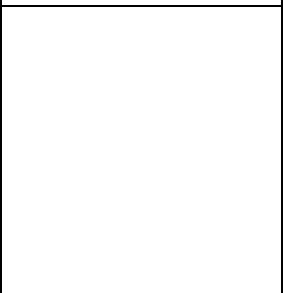
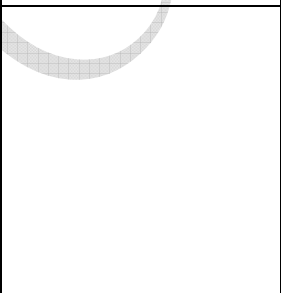
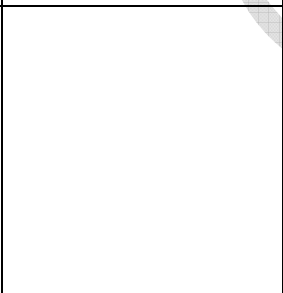
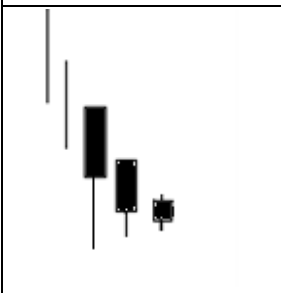
2day

梯底



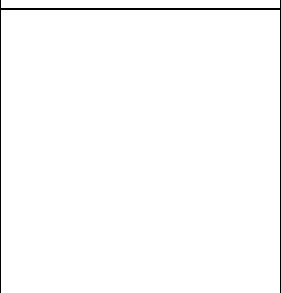
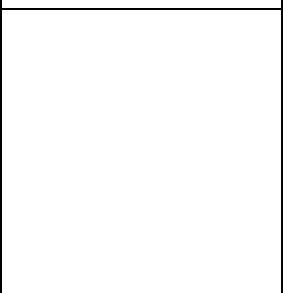
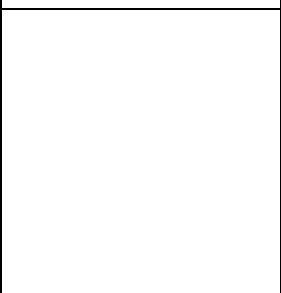
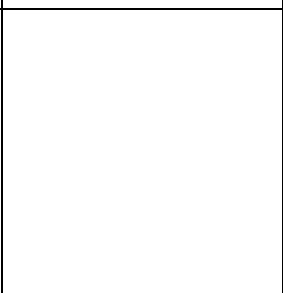
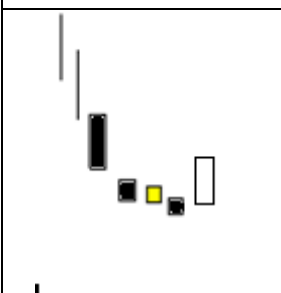
3day

南方三星



4day

起跑



驅勢漸弱(空連)

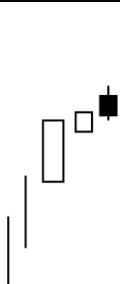
1day

倒狀鰱子



2day

二星



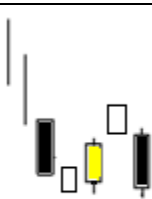
3day

三星







4day

下降三法

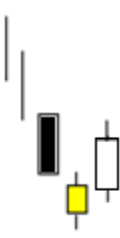


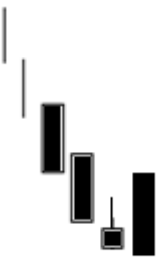
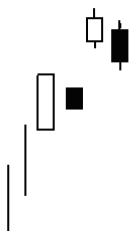


跳空(空反)



1day

(紅)鎚子	星形十字	紅倒狀鎚子	執帶	
				

2day

晨星	晨星十字	棄嬰	閨中乳燕	上反拖線(特殊) (跳空前一天出現反轉形)
				

3day

三白兵	(跳空)三星			
				

跳空(空連)

1day

黑倒狀鎚子

頸上線



2day

併肩白線

下肩帶並缺口

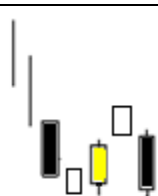
下缺口三法



3day


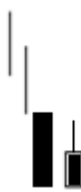

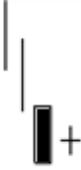
4day

下降三法

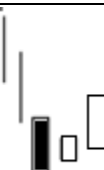
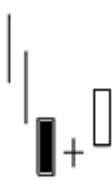
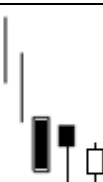


母子(空反)

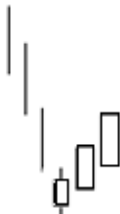
1day

飛鴿歸巢	低價配	母子	母子十字	
				

2day

內困三日翻紅		獨特三河床		
				

3day

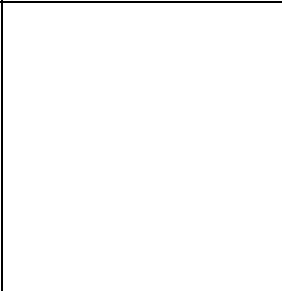
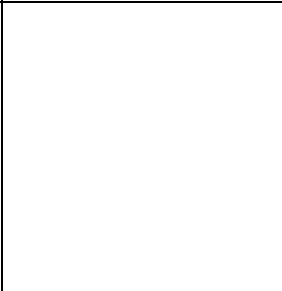
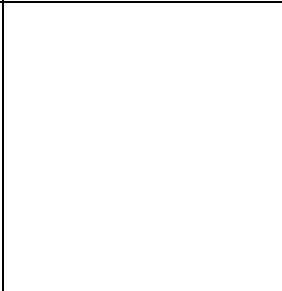
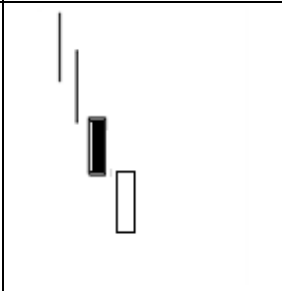
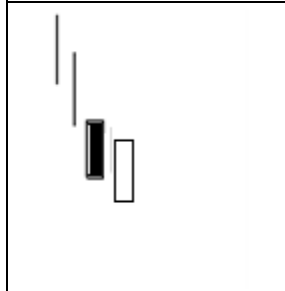
三白兵				
				

貫穿線(空反)

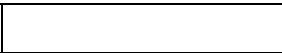
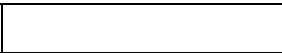
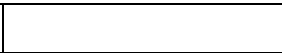
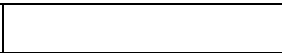
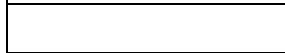
1day

貫穿線

遭遇線

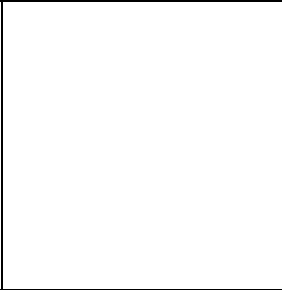
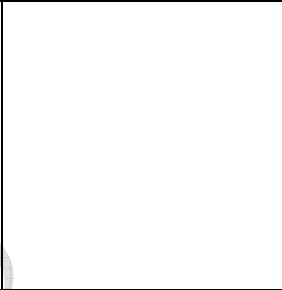
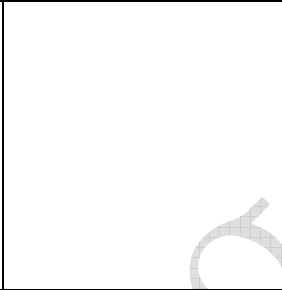
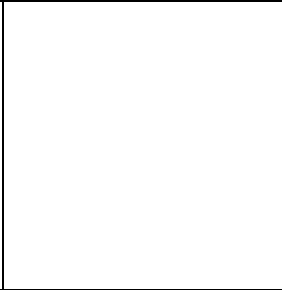
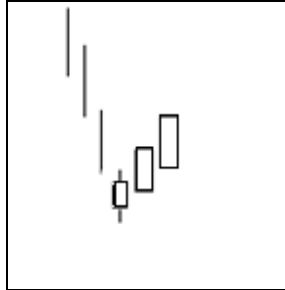


2day



3day

三白兵

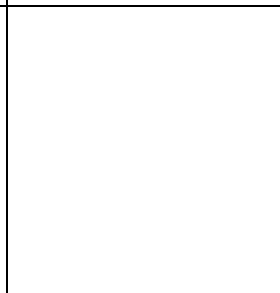
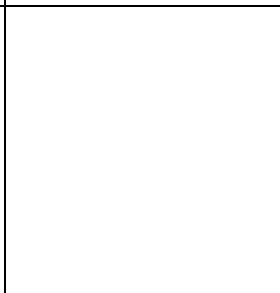
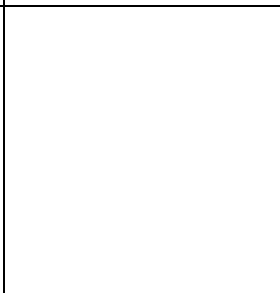
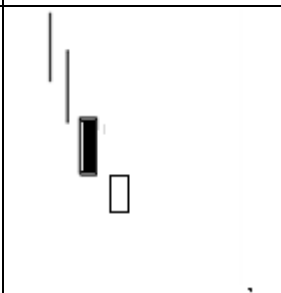
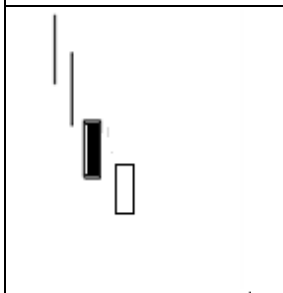


戮入線(空連)

1day

戮入線

頸內線

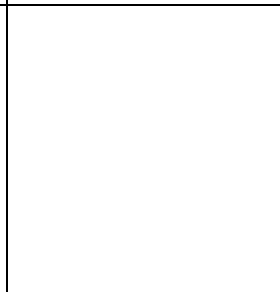
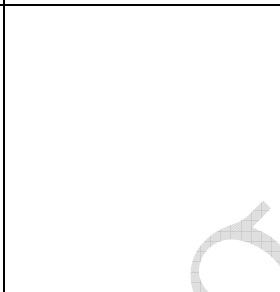
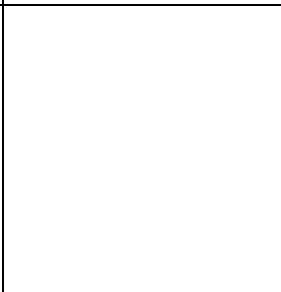
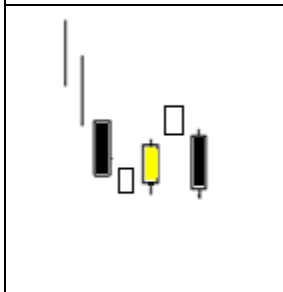


3day



4day

下降三法



吞噬(空反)

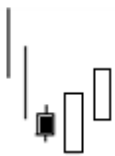
1day

吞噬



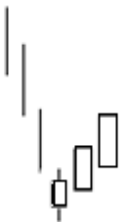
2day

外側三日下降



3day

三白兵



特殊(空反)				
1day				
反撲	低檔五連陽			
				

特殊(空連)				
1day				
隔離線	破檔下跳空			
				

2.5 K 線型態分析缺失

A 趨勢上自我定義

大部分資料都沒寫到明確如何判斷是高位區或底部區，或是出現反轉型態前要連續幾天紅 K 才算是多頭趨勢。

B 盤整時訊號難去辨別

同上

C 影線實體長短判別

D 參考賣買K情況例如小跳空、開盤在前單k 實體內... 等

以上缺失需要額外設定分析，或是個人經驗去研判。

第三章 單一參考線之轉折

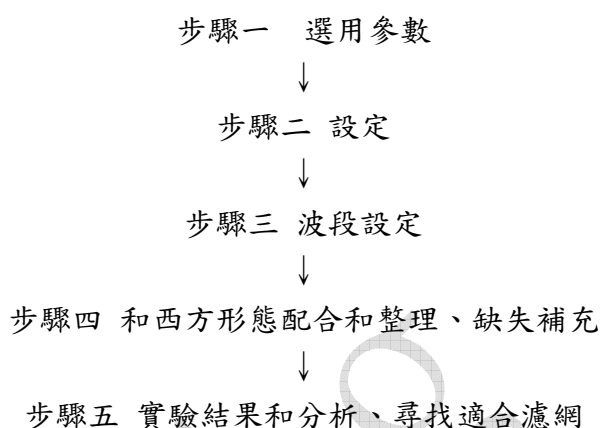
3.1 目的

希望以固定設定，來判別趨勢和補強 K 線型態分析缺失。

3.2 研究方法和設定

折線法原理

利用單一條參考線之轉折設為多、空頭之訊號，然後思考多-空訊號和空-多訊號之成失可得到四種結果，並用四種結果可排列和西方形態進行對應排列，並用來統計分析之相互差別和相同之處



步驟一 選用參數

先選擇一條均線或類似均線參數所組成，著邊舉例是用均線，而以下大盤周線之四日均線為範例。因為參數不同反轉有所不同，例如四日均線之下反轉日是因為轉折日收盤小於轉折日-4日之收盤。

步驟二 設定

1. 均線由下變上 稱為上反轉日 設為上 A 日 ---- 圈紅 ---- 如下圖 1-1
2. 均線由上變下 稱為下反轉日 設為下 D 日 ---- 圈綠 ---- 如下圖 1-1



圖 1-1

3. 視所用的均現值，會出現今日之均值等於前均值時，可慮今天之 k 線實體是否收黑收紅來判別是否要視為反轉日。

步驟三 波段設定

上成波&下成波

上升成功=上成波=上成=下 D 日收盤價 > 上 A 日收盤價

下降成功=下成波=下成=上 A 日收盤價 < 下 D 日收盤價



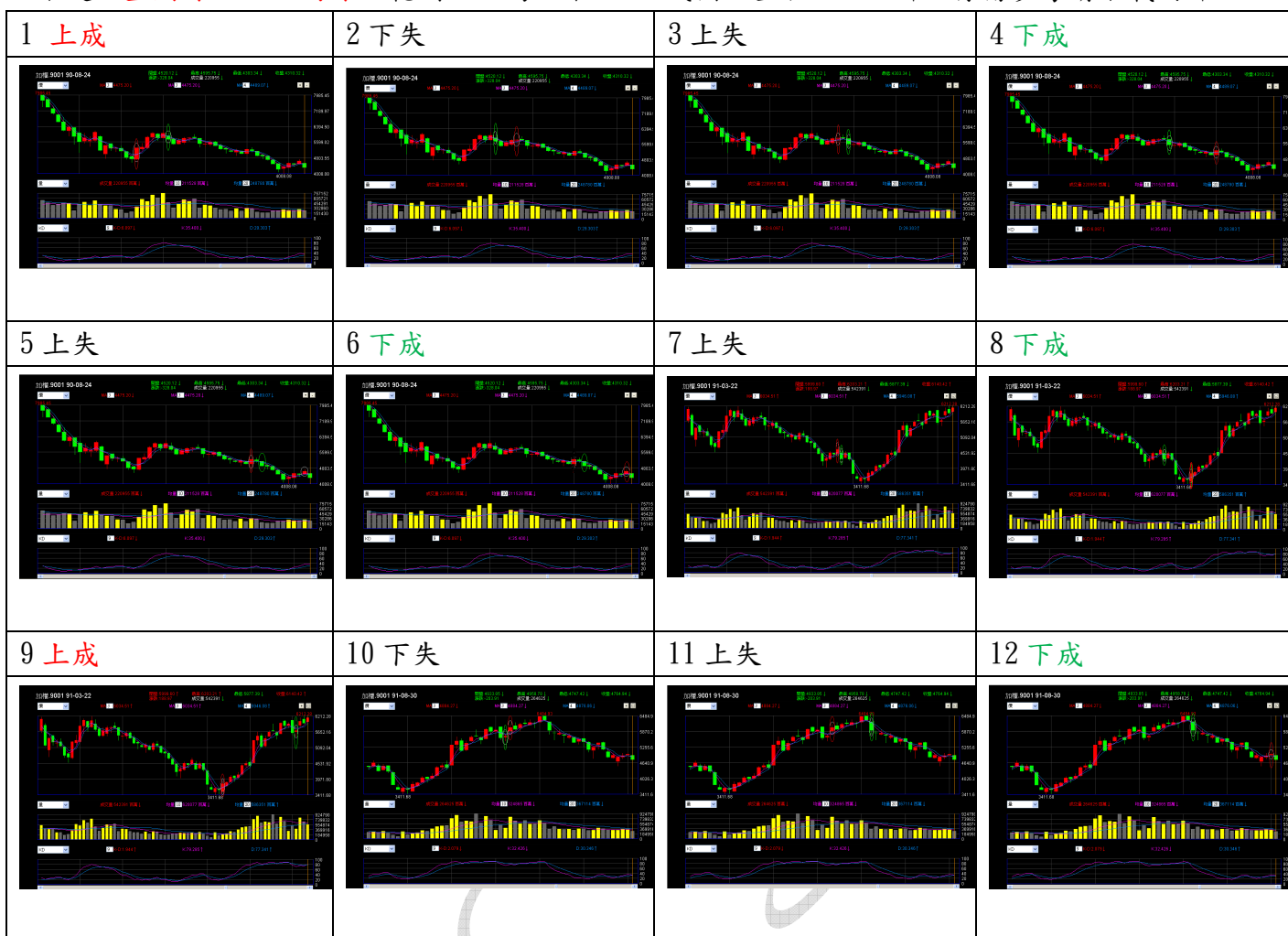
上失波&下失波

上升失敗=上失波=下 D 日收盤價 ≤ 上 A 日收盤價

下降失敗=下失波=上 A 日收盤價 ≥ 下 D 日收盤價



以下是大盤周線之四日均線之範例，因為如果放 80 幾圖大蓋就 10M，所以有需參考請下載附件。



步驟四 可和西方形態配合和整理、缺失補充

分別以上成和下成為頭，而頭下一個接上成和下成為尾，用以下方法來確定驅勢並關察。
以下可能出線的排列結果，可和西方形態(M頭、倒V、三重頂、W底、V底、三重底)連想。

A. 西方形態配合和整理

以下分別是以上成和下成為頭，而頭下一個接上成和下成為尾，可能排列出現之結果。

上成→下成

上成→下失→上成

上成→下失→上失→下成

上成→下失→上失→下失→上成

上成→下失→上失→下失→上失→下成

上成→下失→上失→下失→上失→...

下成→上成

下成→上失→下成

下成→上失→下失→上成

下成→上失→下失→上失→下成

下成→上失→下失→上失→下失→上成

下成→上失→下失→上失→下失→….

然後又把上列結果分為

頭為上成 尾為上成	頭為下成 尾為下成
頭為上成 尾為下成	頭為下成 尾為上成

又在進一步分類把頭為上成分為尾為下成和尾為上成

頭為上成 尾為上成	上成後接下失下失總數	西方形態
上成→下失→上成	1	N 型
上成→下失→上失→下失→上成	3	類似 W 底型
上成→下失→上失→下失→上失→下失→上成	5	類似三重底
上成→下失下失數為 7→上成	7	
類推	9	

頭為上成 尾為下成	上成後接下失下失總數	西方形態
上成→下成	0	倒 V 型
上成→下失→上失→下成	2	M 型
上成→下失→上失→下失→上失→下成	4	三重頂
上成→下失下失數為 6→下成	6	
類推	8	

同上進一步分類把頭為下成分為尾為下成和尾為上成

頭為下成 尾為下成	下成後接下失下失總數	西方形態
下成→上失→下成	1	N 型
下成→上失→下失→上失→下成	3	類似 M 頭型
下成→上失→下失→上失→下失→上失→下成	5	類似三重頂
下成→下失下失數為 7→下成	7	
類推	9	

頭為下成 尾為上成	下成後接下失下失總數	西方形態
下成→上成	0	V 型
下成→上失→下失→上成	2	W 底
下成→上失→下失→上失→下失→上成	4	三重底
下成→下失下失數為 6→上成	6	
類推	8	

B. 缺失補充

1. 可由以下步驟五、實驗結果和分析中數據 1 和數據 2 可得大部分樣本上下失數總數集中到 0、1、2、3，但是並不是所有情況都是理想狀況。

- a. 例如 下成 → 上成 → 下成 → 上成，全由上下成組成 W 底 & M 頭、三重頂 & 三重底。
- b. 例如 上成 → 下失 → 上成，尾之上成未突破頭之上成高點就形成向下轉折情況。
- c. 例如 上成 → 下失 → 上失 → 下失 → 上失 → 下失 → 上成，其中上下失之組成有偏向空頭情況。

2. 有些西方形態雖然沒有用上方法直接表示，但可加入一些條件並用上列方法組合表示頭肩頂 & 頭肩底

頭肩頂可能由 上成 → 下成 → 上失 → 下成 或 上成 → 下成 → 上失 → 下失 → 上失 → 下成 形成表示。

頭肩底可能由 下成 → 上成 → 下失 → 上成 或 下成 → 上成 → 下失 → 上失 → 下失 → 上成 形成表示。

圓型頂 & 圓型底

圓型頂可能由 上成 → 下失 → 上失 → 下成 或 上成 → 下失 → 上失 → 下失 → 上失 → 下成 形成表示。

圓型底可能由 下成 → 上失 → 下失 → 上成 或 下成 → 上失 → 下失 → 上失 → 下失 → 上成 形成表示。

3. 由趨勢線所組成之西方形態並不能用法簡單表示。

上升楔形	下降楔形
上升旗形	下降旗形
上升三角形	下降三角形
對稱三角形	
矩形	

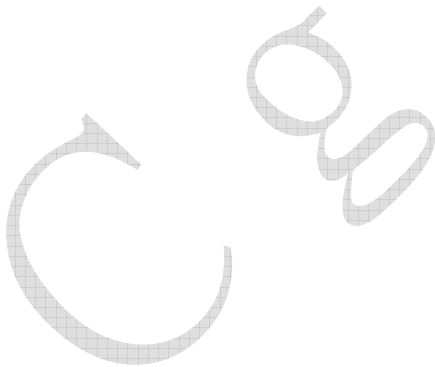
以上形態均是由趨勢線所組有關，雖然有辦法用類似和組合頭肩頂 & 頭肩底表示但卻過於複雜，或是用相鄰下 D-1 日或上 D-1 之 K 線連接趨勢線來判斷，但出現數量少，且不符合有效簡單客觀分辨和系統整理，但著些西方型態還是有值得注意參考的地方。

步驟五、實驗結果和分析、尋找適合濾網

以下範例為大盤周線之四日均線

1 上成	2 下失	3 上失	4 下成
5 上失	6 下成	7 上失	8 下成
9 上成	10 下失	11 上失	12 下成
13 上失	14 下成	15 上成	16 下失
17 上失	18 下成	19 上失	20 下失
21 上成	22 下失	23 上成	24 下失
25 上成	26 下失	27 上成	28 上失
29 上失	30 下失	31 上失	32 下失
33 上失	34 下失	35 上成	36 下失
37 上失	38 下失	39 上失	40 下失
41 上失	42 下成	43 上成	44 下成

45 上成	46 下失	47 上失	48 下失
49 上成	50 下成	51 上失	52 下失
53 上成	54 下失	55 上成	56 下失
57 上失	58 下失	59 上成	60 下失
61 上成	62 下成	63 上成	64 下成
65 上失	66 下失	67 上成	68 下失
69 上失	70 下成	71 上失	72 下失
73 上失	74 下成	75 上失	76 下失
77 上失	78 下失	79 上成	80 下失
81 上失	82 下失	83 上成	84 下失
85 上成	86 下成	87 上成	88 下成
89	90	91	92



數據 1 是根據以上範例分類所得結果

頭為上成 尾為上成	上成後接下失下失總數	樣本數
上成→下失→上成	1	6
上成→下失→上失→下失→上成	3	3
上成→下失→上失→下失→上失 →下失→上成	5	
上成→下失下失數為 7→上成	7	1
類推	9	

頭為上成 尾為下成	上成後接下失下失總數	樣本數
上成→下成	0	6
上成→下失→上失→下成	2	4
上成→下失→上失→下失→上失 →下成	4	
上成→下失下失數為 6→下成	6	1
類推	8	

頭為下成 尾為下成	下成後接下失下失總數	樣本數
下成→上失→下成	1	3
下成→上失→下失→上失→下成	3	1
下成→上失→下失→上失→下失 →上失→下成	5	
下成→下失下失數為 7→下成	7	
類推	9	

頭為下成 尾為上成	下成後接下失下失總數	樣本數
下成→上成	0	6
下成→上失→下失→上成	2	3
下成→上失→下失→上失→下失 →上成	4	1
下成→下失下失數為 6→上成	6	
類推	8	

數據 2 為 35 個股分類得結果

頭為上成 尾為上成	上成後接下失下失總數	樣本數
上成→下失→上成	1	134
上成→下失→上失→下失→上成	3	67
上成→下失→上失→下失→上失 →下失→上成	5	37
上成→下失下失數為 7 9 11→上成	7 9 11...	18

頭為上成 尾為下成	上成後接下失下失總數	樣本數
上成→下成	0	177
上成→下失→上失→下成	2	88
上成→下失→上失→下失→上失 →下成	4	48
上成→下失下失數為 6 8 10→下成	6 8 10...	26

頭為下成 尾為下成	下成後接下失下失總數	樣本數
下成→上失→下成	1	92
下成→上失→下失→上失→下成	3	41
下成→上失→下失→上失→下失 →上失→下成	5	29
下成→下失下失數為 7 9 11→下成	7 9 11...	11

頭為下成 尾為上成	下成後接下失下失總數	樣本數
下成→上成	0	179
下成→上失→下失→上成	2	79
下成→上失→下失→上失→下失 →上成	4	44
下成→下失下失數為 6 8 10→上成	6 8 10...	24

由數據 1 和數據 2 可得大部分樣本上下失數總數集中到 0、1、2、3。

例如可分析倒 V(上成-下成)和上成-下失之相異條件，來增設濾網或停利停損，以下為常見分析方法。

- 分析股價之間關係（阪田法、趨勢線）。
- 西方形態之價量關係(未驗證過)。
- 價和均線指標等關係。

3.3成效

本來是想用做2個系統，一個是原理是K線型態，另一是趨勢線和西方型態，但趨勢線和西方型態，並不好設定且成效也不好，不過K線型態系統之成效大約6成至7成，當均以收盤價操作，可出現以買進之收盤價，後再次出現反轉日之K之收盤價小於買進之收盤價，且沒考慮手續費，且樣本數感覺不夠多。

把以下之1S下成波(上成波)之上反轉日(下反轉日)依K線型態之心得分為8情況，而有不同處理方式

頭為下成 尾為下成	樣本數
1S下成→1→下成	92
1S下成→3→下成	41
1S下成→5→下成	29
1S下成→7→下成	11
頭為下成 尾為上成	
1S下成→0→上成	179
1S下成→2→上成	79
1S下成→4→上成	44
1S下成→6→上成	24

以下以下只P0四種情況之成效(表樣本代號)-(樣本數)，例如0-12 表示下成→0→上成有12個樣本數

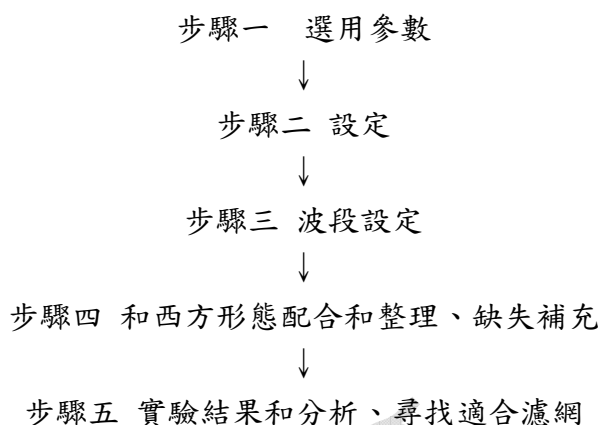
情況1		
上A+1收上漲-買進	無-22	
上D+2收上漲-19	無-5	0-2 1-7 2-4 3-4 4-1 5-2 6-1 7-1
0-12 1-4 2-1 4-2	0-2 1-1 3-1 4-1	

情況2		
上A+1大等於上A-1日之XXXX	無-15	
上A+1日收大等於XXXX之最高範圍-30-買進	無-66	2-6 3-3 4-2 5-2 6-2
0-22 1-2 2-1 3-1 4-1 5-3	0-14 1-14 2-10 3-7 4-8 5-5 6-6 7-1	

情況3		
上A+1收大於XXXX-8	無-5	
0-5 1-2 3-1	1-3 2-1 7-1	

情況4		
上A+1日大等XXXX		無-55
上A+1日收大等於XXXX之最高範圍-48-買進	無-46	1-17 2-21 3-4 4-4 5-3 6-5 7-1
0-34 1-1 2-3 3-3 4-5 5-1 7-1	0-19 1-8 2-9 3-4 4-1 5-2 6-2 7-1	

3.4 結論和建議



其中步驟一 選用參數和步驟五實驗結果和分析，均因人而異，因個人所關注地方或交易方式而不同，而產生所不同參數和濾網或停利停損，例如考慮減少交易次數，而選用均線參數大，而選擇均線參數小，則比較適合分析股價之間關係來設濾網或停利停損，但分析其複雜性卻提高。

本文方法原本是配合阪田法使其 k 線分析能更能客觀和實其程式化，並且具西方形態分析觀念，和方便統計分析所設計。

誠心有錯或要補充建議、問題、歡迎請寄信到 cfthnbvg5@yahoo.com



本資料所有內容僅供個人學術研討使用，亦不得作為任何金融商品推介、或證券、外匯投資買賣之依據，且不負責損失。歡迎整份轉載，但非經原作者同意，嚴禁轉製、轉載之內文。